

# しろさと



## 主な内容

- P. 2 財政状況をお知らせします
- P. 9 花いっぱい運動コンクール 参加団体募集

## 町内に新しい公園をつくります

広報しろさと令和7年11月号で行ったアンケートの結果をもとに、四季の美しさを感じられる公園をつくります。詳細については、6ページおよび7ページをご覧ください。

# 財政 状況

# 令和7年度下半期(令和8年3月31日現在) 財政状況をお知らせします

町では、町民の皆さまからお預かりした税金がどのように使われているか等の予算の執行状況をお知らせするため、年2回、「財政状況の公表」を行っています。

今回は、令和8年3月31日現在の予算の執行状況をお知らせします。

なお、地方公共団体は、会計年度の期間中(4月1日から3月31日まで)にすべての収入・支出の事務を完了することができないため、5月31日までを出納整理期間として定め、その間に収入・支出することになっています。収入率・支出率ともに低いものがあるのはこのためです。

## ◆ 一般会計 ◆

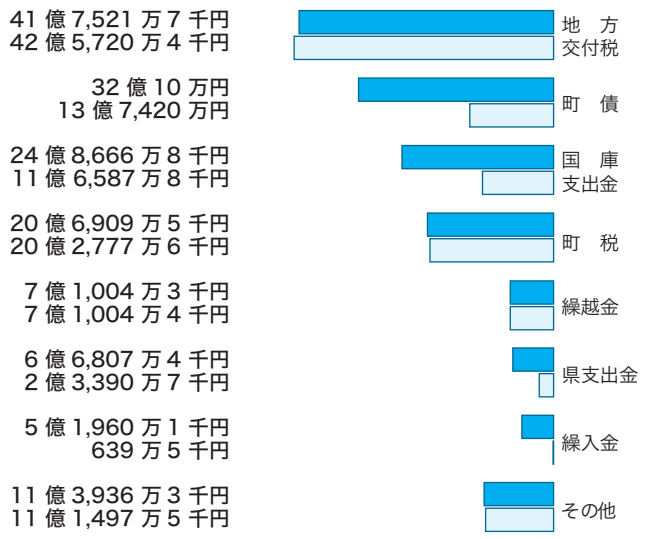
歳入歳出予算額 149億6,816万1千円

収入済額 108億9,037万9千円



執行率 72.8%

上段：予算額  
下段：収入済額

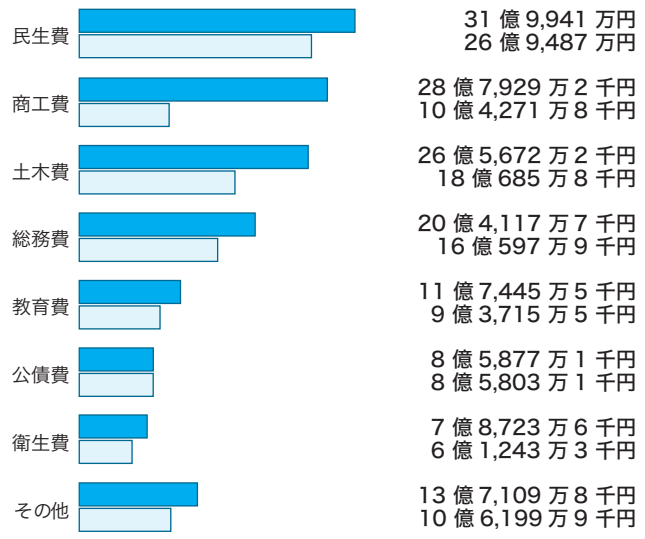


支出済額 106億2,004万3千円



執行率 71.0%

上段：予算額  
下段：支出済額



## ◆ 特別会計 ◆

会計名	歳入歳出予算額	収入済額	支出済額
国民健康保険特別会計(事業勘定)	19億7,590万円	17億239万8千円	17億6,597万5千円
国民健康保険特別会計(施設勘定)	2億3,072万5千円	2億53万1千円	2億1,065万5千円
後期高齢者医療特別会計	3億2,281万3千円	3億2,295万9千円	2億8,530万6千円
介護保険特別会計(保険事業勘定)	24億4,696万8千円	23億6,239万9千円	20億8,527万8千円
介護保険特別会計(介護サービス事業勘定)	774万5千円	649万8千円	393万3千円

## ◆ 公営企業会計 ◆

会計名	区分	予算額	執行済額
水道事業会計	水道事業収益	6億2,240万4千円	5億426万円
	水道事業費用	6億2,240万4千円	5億2,186万円
	資本的収入	2億6,749万1千円	8,555万1千円
	資本的支出	6億3,253万7千円	3億1,002万8千円
下水道事業会計	下水道事業収益	10億8,860万4千円	10億886万8千円
	下水道事業費用	10億8,860万4千円	9億3,171万4千円
	資本的収入	4億5,357万1千円	3億4,271万2千円
	資本的支出	7億6,363万5千円	6億1,578万4千円

## ● 主な町の財産 ●

基金	金額
行政財産	65億4,506万6千円
土地	783,143m <sup>2</sup>
うち借用	384,538m <sup>2</sup>
建物	111,280m <sup>2</sup>
普通財産	2,216,316m <sup>2</sup>
山林	2,216,316m <sup>2</sup>
土地	183,497m <sup>2</sup>
建物	5,866m <sup>2</sup>

## ■ 地方債および一時借入金 ■

地方債現在高	211億7,409万4千円
うち一般会計分地方債現在高	128億9,201万3千円
一時借入金現在高	0円

【問合せ】 財務課 ☎ 029-288-3487(直通)



**3 / 13** 認知症サポーター  
ステップアップ講座を  
開催しました

認知症になっても安心して生活ができるまちづくりを目的とした「認知症サポーター養成講座」に引き続き、「認知症サポーターステップアップ講座」が開催されました。この講座は、認知症についての理解や接し方について、さらに知識を深めることを目的とするものです。

受講した皆さんは、認知症についての知識を深めることで、具体的な対応について学ぶことができました。

認知症の方を見かけたときには、温かい目で見守り、チームとして活動できる仕組みができることを願います。



**4 / 3** 城里町消防団  
大崎一夫団長が再任

令和8年度城里町消防団 団長辞令交付式を執り行いました。

辞令交付式では、消防団員からの推薦を受け、今年度で3期目となる大崎一夫団長に対し、町長から辞令が交付されました。

大崎団長は、長年にわたる消防団員としての経験を活かし、これまでに組織の再編や設備の更新等において手腕が発揮されました。

町長は、大崎団長のこれまでの多大なる貢献に対し深く感謝の意を表すとともに、今後のさらなる活躍への期待と激励の言葉を述べられました。

**3 / 11** 農林水産大臣より表彰  
2025年 農林業センサス  
功労者表彰

町の統計調査員である小山 卓臣さん(北方)が、2025年農林業センサスへの尽力が評価され、農林水産大臣から表彰を受けました。町では、3月11日に伝達式を行い、町長から表彰状が手渡されました。

農林業センサスをはじめ、国勢調査など各種統計調査に長年に渡ってご尽力いただいております、その多大なる貢献に感謝を申し上げますとともに、栄えある表彰を受けた小山さんに心からお祝いを申し上げます。



**3 / 26** 版画の部で最優秀賞受賞  
こくみん共済 COOP 小学生作品コンクール

こくみん共済主催 第52回こくみん共済COOP小学生作品コンクール版画の部(1年生)において、最優秀賞を受賞された若松 綾人さん(常北小学校)が、町教育委員会教育長を表敬訪問しました。

作品には、若松さんと妹が、空を飛ぶ大きなカブトムシの背中に乗っている様子が紙版画で描かれています。カブトムシが好きで、自宅で飼育していたこともあったそうです。

教育長からは、若松さんへ「これからも自分の考えたことや想像したことを、自由に表現してほしい」と話されました。



3/5

## 新入生の安心・安全を願い 防犯ブザー等が寄贈されました

株式会社 常陽銀行から、防犯ブザー 90 個が寄贈されました。

同行では、地域貢献活動の一環として、県内の新入学児童全員に防犯ブザーを寄贈する取組を、平成 17 年から行っています。

寄贈された防犯ブザーは、入学式の日々に各小学校から新入生に配付され、児童の防犯対策に活用されています。

その他、多くの企業等から安全帽子などを寄贈していただきました。いただいた寄贈品は、児童・生徒のため有効に活用いたします。



▽その他、以下について寄贈いただきました。

寄贈品	寄贈元	対象
交通安全帽子	水戸農業協同組合	常北・桂地区の新小 1
	常陸農業協同組合	七会地区の新小 1
ランドセルカバー	笠間地区交通安全協会	新小 1
交通安全たすき	笠間地区交通安全協会	新中 1

寄贈品	寄贈元	対象
黄色いワッペン	株式会社みずほフィナンシャルグループ 損害保険ジャパン株式会社 明治安田生命保険相互会社 第一生命保険株式会社	新小 1
かけこみ 110 番 クリアファイル	茨城県石油商業組合	新小 1
桜苗木	株式会社三陽造園土木	新小 1

3/28

## 水戸ホーリーホック 応援壮行会&親子サッカー教室を開催！

七会町民センター「アツマーレ」において、水戸ホーリーホックにエールを送ることを目的とした応援壮行会が実施されました。多くの県民が大注目する 4 月 4 日「鹿島アントラーズ戦」に向けて、町民から選手たちへ精一杯エールを送り、勝利を祈願しました。

また、壮行会後には、町内の子どもたちと保護者を対象とした「親子サッカー教室」が開催され、参加された皆さんは、芝生のグラウンドで楽しくサッカーをすることができました。



## 『地域農業の未来を考える』地域計画の地区座談会が開催されました

これまで地域の皆さんが守り続けてきた農地を、子や孫の世代に引き継いでいくために、地域農業の未来を話し合う座談会が開催されました。この取り組みは、農林水産省が全国的に推進する高齢化や人口減少による耕作放棄地の拡大への対策と農業を活性化を目的としています。

座談会は、2 月から 3 月にかけて町内 7 地区で実施され、農業者・農業者団体・地域おこし協力隊・農業関係機関・行政職員など、延べ 283 人が参加し、参加者へのアンケートの結果では、約 9 割の方から「有意義な座談会だった」との回答が寄せられました。

また座談会では、各地区で取り組みたいテーマを実践目標と位置づけ、活発な意見交換が行われました。その結果、主に①基盤整備、②鳥獣害対策、③特産品づくりなどを推進することが決定されました。

令和 8 年度は、最も意見の多かった基盤整備について現地視察会を開催し、取り組みを推進します。詳細については、広報しろさとやホームページ等でお知らせしますので、皆さまのご参加をお待ちしております。



▲坏地区の様子【2 / 20(金)】



▲七会地区の様子【3 / 17(火)】



### 3/10 全国大会に向けて 常陸太田リトルシニアが表敬訪問

日本リトルシニア全国選抜野球大会出場の見込みを兼ねた関東大会において良い成績を収め、見事全国大会への出場を決めた常陸太田リトルシニアが町長を表敬訪問しました。当日は、町内に在住する白土 良賢さん(常北中3年)、小林 悟侑さん(桂中3年)、関 蒼汰さん(桂中3年)の3名が来庁し、全国大会出場への意気込みを語りました。  
全国大会の詳細については、次のとおりです。

大会  
結果

第32回 日本リトルシニア全国選抜野球大会  
1回戦 勝利 名古屋中央リトルシニア  
2回戦 惜敗 青森山田リトルシニア

## SPORTS

2/23

### ひたちなかDAISUKECUP ミニバスケットボール大会

ひたちなか市松戸体育館

8チームが参加して開催された上記大会において、常北MBCスポーツ少年団が第3位に入賞しました。



▲第3位(常北MBCスポーツ少年団)

3/7

### 2025年度 常陸大宮市卒団記念大会

常陸大宮市市民球場ほか

12チームが参加して開催された上記大会において、石塚ビッグス野球スポーツ少年団が、ブロック優勝の成績を収めました。



▲ブロック優勝(石塚ビッグス野球スポーツ少年団)

## ご入学おめでとうございます

4月8日(水)に町内小学校、9日(木)に町内中学校において入学式が行われました。

新入生は、先生や新しい友達とふれあい、笑顔で新たな学校生活をスタートしました。

### 令和8年度 新入学生

○小学生 計 81名	
石塚小学校 45名	常北小学校 11名
桂小学校 9名	沢山小学校 9名
七会小学校 7名	
○中学生 計 96名	
常北中学校 76名	桂中学校 20名

### 石塚小学校



### 桂中学校



皆さまからのアンケートの結果を公表します

四季の美しさを感じられる公園をつくります

常北中学校近くの三角グラウンド下残土処理場(石塚地区)の跡地に整備予定の公園については、広報しるさと令和7年11月号で『公園の樹木に関するアンケート』を実施し、公園に植えるのはどんな樹木がよいか、町民の皆さまより貴重なご意見をお寄せいただきました。協力ありがとうございました。

アンケート結果


A. 遊歩道沿い

-  1 サクラ (63.9%)
-  2 サルスベリ (11.1%)

B. 駐車場沿い

-  1 サクラ (30.6%)
-  2 ハナミズキ (22.2%)

C. 公園奥エリア

-  1 モミジ (22.2%)・スダジイ (22.2%)



▲現地案内図

アンケート結果をふまえ…

「A. 遊歩道沿い」には、春にお花見が楽しめるサクラ並木。「B. 駐車場沿い」には、春の開花時期だけでなく秋の紅葉も楽しめるハナミズキ。「C. 公園の奥エリア」は、樹木を植えることを検討していましたが、民家に近いことを考慮して、落ち葉などの心配がない東屋などを設置する予定です。そのほか各所にシバザクラ、ツツジ、アジサイ、モミジなど四季を感じられる植物を配置します。

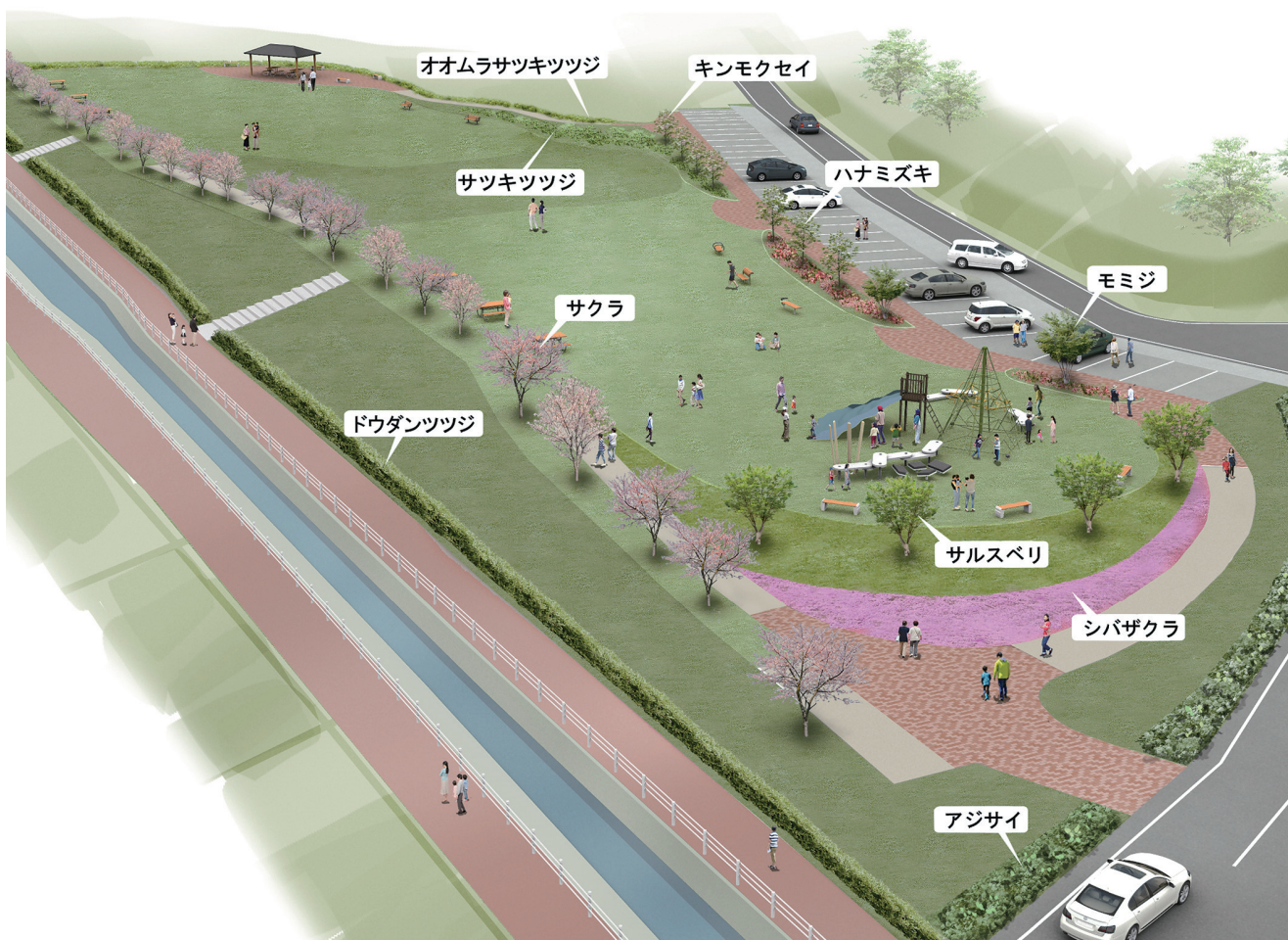
公園の中央はキャッチボールやサッカーなどができる広々とした芝生広場とし、災害時やイベント時にも対応できる公園としていく予定です。

新しい公園ができるのを楽しみにしていきましょう。



▲公園イメージ図①(夏のイメージ)

※各公園イメージ図については、計画段階の図面を基に描き起こしたもので、今後変更になる場合があります。



▲公園イメージ図②(春のイメージ)



▲公園イメージ図③(秋のイメージ)

……………皆さまからのご意見をお聞かせください……………

※公園についてのご意見は、都市建設課へメールまたはお電話でお寄せください。

**【ご意見・問合せ】** 都市建設課 ☎ 029-288-3111(内線 262) ✉ [toshiken@town.shirosato.lg.jp](mailto:toshiken@town.shirosato.lg.jp)

## 町職員の人事異動

町は、4月1日付けで職員の人事異動を発令しました。役職定年者については3月31日付けです。  
※配置換え等は課長補佐級以上のみ掲載。( )内は前課等。

### 配置換え・昇格

#### ■まちづくり戦略課

課長補佐 飯塚 博一  
(町民課長補佐)

#### ■まちづくり戦略課内 道の駅推進室

室長 園部 秀喜  
(まちづくり戦略課長補佐)

#### ■総務課

課長補佐 塩澤 友則  
(同主査兼係長)

#### ■町民課

課長補佐 川又 美紀  
(同主査兼係長)  
課長補佐 瀧田 真史  
(まちづくり戦略課主査兼係長)

#### ■財務課

参事兼課長補佐 海野 公明  
(同課長補佐)

#### ■国保年金課

課長兼七会診療所事務長  
兼沢山診療所事務長 所 克実  
(会計課長兼会計管理者)

#### ■長寿応援課

課長 谷津 靖子  
(同課長補佐)  
課長補佐 貝藤 正幸  
(まちづくり戦略課長補佐)

#### ■健康福祉課

課長 阿良山 桂一  
(同課長補佐)

課長補佐 川村 英治  
(税務課主査兼係長)

#### ■農業政策課

課長 川又 美樹  
(城里町開発公社派遣  
参事兼課長補佐)  
課長補佐 加藤 祐介  
(同主査兼係長)

#### ■農業委員会事務局

局長補佐 綿引 美幸  
(同主査兼係長)

#### ■都市建設課

課長補佐 久保田 千典  
(農業政策課長補佐)

#### ■会計課

課長兼会計管理者 野口 出  
(農業委員会事務局局長補佐)

#### ■教育委員会事務局

局長兼コミュニティセンター  
城里館長兼常北学校給食  
センター所長 堀口 祐一  
(総務課長補佐)

#### ■環境センター

所長 渡邊 博之  
(同主査兼係長)

#### 派遣

#### ■城里町開発公社

参事兼課長補佐 塚田 洋平  
(財務課主査兼係長)

### 新規採用

#### ◆長寿応援課

係長 吹野 淳一

#### ◆健康福祉課

主事 西村 美紀

#### ◆都市建設課

技師 池田 駿

#### ◆ななかいこども園

主任保育士 添田 明美

主任保育士 伊藤 美由紀

#### ◆常北学校給食センター

技手 和気 久美

### 役職定年

#### ▼まちづくり戦略課

主査兼係長 富江 一也  
(国保年金課長兼七会診療所  
事務長兼沢山診療所事務長)

#### ▼長寿応援課

主査兼係長 稲川 弘美  
(同課長)

#### ▼桂町民センター

主査兼係長 廣木 仁  
(教育委員会事務局局長兼  
コミュニティセンター城里館長兼  
常北学校給食センター所長)

#### ▼衛生センター

主査兼係長 船橋 洋一  
(環境センター所長)

#### ▼七会診療所

主査兼係長 飯村 正則  
(健康福祉課長)

#### ▼コミュニティセンター城里

主査兼係長 興野 隆喜  
(農業政策課長)

### 退職

鯉淵 明美  
(都市建設課長補佐)

[問合せ] 総務課 ☎ 029-353-7466(直通)

## 自衛隊への情報提供を希望されない方へ

町では、自衛隊法施行令第120条に基づく防衛大臣からの請求に応じて、募集事務のために必要な情報を提供しています。自衛隊への個人情報の提供を望まない方については、本人、親権者等が除外申請の手続きを行うことにより、提供する情報から除外します。情報提供の除外を希望する方は「自衛官等募集事務に係る情報提供の除外申請書」を窓口に持参または郵送にて、城里町役場 町民課へ提出してください。

**対象者** 城里町に住民登録がある日本人住民のうち、令和8年度に18歳または22歳に到達する者

**受付期限** 5月26日(火)

**必要書類(申請する方によって必要書類が異なります。)**

対象者本人：除外申請書・本人確認書類

法定代理人：除外申請書・対象者本人及び法定代理人の本人確認書類

任意代理人：除外申請書・対象者本人及び任意代理人の本人確認書類・委任状

※郵送で申請する場合は、本人確認書類の写しを添付してください。

[申請先・問合せ] 町民課 ☎ 029-288-3111(内線114・115・116)

## 令和8年度花いっぱい運動コンクール 参加団体募集

町教育委員会では、本年度も花いっぱい運動コンクールを実施します。この運動は、環境美化意識や自然を愛する感性を育むとともに、花づくりをとおした地域コミュニティの再生・活性化を図ることを目的として実施するものです。

参加を希望する団体は参加申込書を送付しますので、お問い合わせください。

**参加対象** 花いっぱい運動に取り組んでいる自治会、各種活動団体等

**申込方法** 参加申込書に必要事項を記入し、提出してください。※昨年度参加した団体には参加申込書を送付しております。

**審査日** 6月25日(木) 予定 ※後日、正式な日程を参加申込団体へ通知します。

**表彰** 最優秀賞、優秀賞、努力賞 **申込期限** 5月29日(金)

**【申込み・問合せ】** 教育委員会事務局 生涯学習グループ(コミュニティセンター城里 3階) ☎029-288-3135

## 日赤の活動資金募集にご協力をお願いします

5月は赤十字運動月間です。この運動は、日本赤十字社の活動を多くの方にご理解いただき、活動資金の募集を行うことにより、赤十字の一員として活動を財政面で支え、国内外への人道的支援を応援するものです。

**赤十字活動について** 赤十字の活動は、皆さんから寄せられた活動資金によって支えられています。

ご協力いただいた資金は、国内外での紛争や災害救助活動、住居の全焼や全壊等にあわれたご家庭への災害救援物資の配布、献血、救急法等の各種講習会開催、看護師やボランティアの育成などに役立てられます。

**活動資金について** 一世帯500円以上のご協力をお願いします。

**申込方法**

○自治会に加入している世帯 各自治会長に活動資金募集の取りまとめをお願いしています。

※活動資金募集は、自由意志により協力をお願いします(強制ではありません)。

○個人で申し込む場合

個人でも直接、常北保健福祉センター内 健康福祉課・桂町民センター・七会町民センターで納入いただけます。

ぜひ、皆さん赤十字の活動資金募集にご協力をお願いします。昨年度は、町内3,850世帯から188万8,524円のご協力をいただきました。ありがとうございます。

**【問合せ】** 常北保健福祉センター内 健康福祉課 ☎029-240-6550



### 町長コラム

**過去最大 一人14,000円の商品券を配布します!!**

町のお財布事情など、町長が町民の皆さまへお伝えしたいことを掲載していきます。

町は、全ての住民に対して「一人あたり1万4千円」の商品券(元気アップ振興券)を配布します。二人暮らしの家庭なら2万8千円、5人暮らしなら7万円の商品券が簡易書留郵便で配布されることになります。配布は5月20日頃から開始され、6月15日から町内の登録店舗で使うことができるようになります。使用期間は9月末となっていますので、忘れずに使い切ってください。

「こんなに大きな金額の商品券を配布して町の財政は大丈夫なのか?」と心配する質問には、「大丈夫です!」と明快に回答します。この商品券は、全額が国からの物価高騰対策の補助金によって実施されているため、城里町の財政負担は全くありません。金額が例年の4~5千円から1万4千円へと約3倍に増加したのは、高市首相の指示により国の物価高騰対策の予算が3倍に増加したからです。他の市町村にも同様に補助金が交付されているため、右表のように、各市町村で例年以上の商品券の配布が行われています。しかし、表で比較すると、城里町の金額が一番大きく、しかも

全住民に配布しています。このように、手厚く商品券を配布できるのはなぜでしょうか。それは、普段から財政を健全に運営し、国の補助金を他の事業に充当していないからです。このような状況ですから、住民の皆さまは何も心配せず、遠慮なく「元気アップ振興券」で町内での買い物やお食事をお楽しみください。

	対象	金額	備考
水戸市	18歳以上の水戸市民	5,000円	15,000円分の商品券を10,000円で購入
大洗町	大洗町民全員	7,000円	自宅へ郵送
茨城町	茨城町民全員	7,000円	自宅へ郵送
笠間市	75歳以上の笠間市民のみ	13,000円	自宅へ郵送
	笠間市民	3,000円	13,000円分の商品券を10,000円で購入
小美玉市	小美玉市民	3,000円	8,000円分の商品券を5,000円で購入
城里町	城里町民全員	14,000円	自宅へ郵送

▲近隣市町村の商品券の配布状況

お知らせ



**自動車税(種別割)の  
納期限は6月1日です**

自動車税(種別割)は、4月1日現在で自動車(種別割)を所有(割賦販売契約の場合は使用)している方に課税されます。今年度の納期限は6月1日(月)です。

納期限までに、お近くのコンビニエンスストア、金融機関、郵便局または県税事務所窓口で必ず納付してください。スマホ決済(納付書の二次元コード読み取り)および「地方税お支払いサイト」より、クレジットカードでの納付(決済手数料は納付金額により異なります。)も可能です。

納付方法の詳細については、納税通知書に同封されているお知らせをご確認ください。

※障害者手帳をお持ちの方は、一定の要件を満たす場合、納期限までの申請により減免される場合があります。

**問合せ** 茨城県水戸県税事務所  
収税第一課  
☎029-222-16605

**庭先カフェ開催のお知らせ**

地元の民間有志が主体となって、古内地区の茶農家や古民家、個人宅の「庭先」を開放し、訪れた皆さんをおもてなしする「古内茶庭先カフェ」を

開催します。

お散歩気分でご各所を巡りながら、おいしいお茶と黄門様と歩くツアーなどの体験を楽しみませんか。

**日時** 6月7日(日)午前10時～午後3時(雨天決行・荒天中止)

**場所** 城里町古内地区  
**駐車場** 旧古内小学校(下古内405)  
※約80台ほか

**問合せ**

古内地区地域協議会(担当者)  
☎090-9102-3931

**「古内茶 庭先カフェ」  
協賛広告募集のお知らせ**

古内地区地域協議会では、古内茶の産地振興と、少子高齢化が進む古内地区の活性化を目的として、毎年6月と11月に「古内茶 庭先カフェ」を開催しています。

近年は、イベントへの来場者数も増加し、地域の活気へと繋がっています。しかし、年々拡大している賑わいに対し、現在の運営体制では十分な対応が難しくなっています。

そこで、本事業の自立した運営とさらなる発展を目指し、イベントチラシへの「協賛広告」を募集します。

事業の趣旨にご賛同いただける皆さまのご協力をお願いします。

**広告媒体** 「古内茶 庭先カフェ」  
イベントチラシ(6月および11月)

**掲載期間** 令和9年度(2027年)  
開催分から1年単位

**広告料** 7,000円(税込7,700円)  
**募集対象** 町内の事業者・団体等

**申込方法** 古内地区地域協議会までお問い合わせください。

**問合せ・申請先**

古内地区地域協議会(会長 岩野)  
☎080-1565-11156  
✉furuuchikyougikai@gmail.com

**県道阿波山徳蔵線バイパスが  
開通します**

県道阿波山徳蔵線バイパス約1,860m(孫根～錫高野)が5月26日(火)に開通します。



**問合せ**

茨城県水戸土木事務所  
道路整備第一課  
☎029-225-1540

(広告)

常北公民館岩船地区分館  
1日講座

花の寄せ植え  
教室を開催します

1日講座「花の寄せ植え教室」の参加者を募集します。「夏の花」「秋の花」のいずれかのテーマのみお申し込みいただけます。

講師 マミーワーク主宰  
永井 真美恵 先生

日時 ①夏の花 7月17日(金)  
②秋の花 10月16日(金)  
※各日とも午後1時30分～3時30分  
(多目的ホールへ午後1時15分集合)

対象者 町内に在住している方

定員 各日とも先着14名

材料費 2,200円

※申込時に徴収します

(材料を事前に準備するため返却不可)

※寄せ植えした作品は、お持ち帰りとなります

持ち物 ゴム手袋・タオル・飲み物

受付期間 6月7日(日)～21日(日)

申込方法 岩船地区分館に直接来館し、材料費を添えてお申し込みください。

【問合せ・申込み】

常北公民館 岩船地区分館

☎029-289-4535

※開館日時/水・金・日曜の午前9時～午後5時



文芸しろさと

俳句

山の木々咲えては見せる  
山桜 田口 勝元

神の留守知りても鈴を鳴らしけり  
矢次 洋平

枕辺に波の音あり春の旅  
綿引 英子  
馬鈴薯の新芽賑やか風光る  
岩澤 とし江  
わが影をいとしと思ふ冬  
董

うかつかと穂穂にまた躓けり  
園部 洋一  
飯田 勇一  
ものの芽やかたかた弾む道  
具箱  
竹内 幸子

川柳

御馳走のチラシを見るだけ  
出るよ唾

母の愛心に刻み孫支援  
浅野 敏子

夫にはなかなか言えぬあ  
りがとう  
ト部 吉雄

「谷・谷戸」調子がいいぞ  
句い鳥  
大和田 萬里

ここの一番いつもその場  
にいない人  
飯村 孝一

庭先で小鳥さえずり恋  
の歌  
車田 綾子

宮本 新

短歌

土佐水木さんしゆゆ三  
極と咲き満ちて寺庭は

淡き黄に煙らえり  
渡辺 千紗子

キャンプしたあの頃の場  
所いまダムに吊り橋の上  
泳ぐ鯉のぼり  
宮本 明美

満開の桜眺むる三病棟天  
氣予報明日は雨なり  
信田 育子

晴れやかに空に仰げる桜  
花あと幾度の春に逢える  
らむ  
富田 佐智子

カタクリの里訪ねれば一  
面に木漏れ日浴びて群れ  
咲きており  
萩谷 登喜子

しろさとまち通信  
地域おこし通信  
—城里町地域おこし協力隊— Vol.121

地域おこし協力隊の連載、5月号は  
楠藤 千尋が担当します！



はじめまして、地域おこし協力隊の楠藤と申します。城里町へ昨年12月に移住し、令和8年1月から活動を始めてきました。最初は寒さに驚きましたが、澄み切った空気の景色に心を奪われました。やがて暖かくなり、草花が一斉に顔をあらわして、鮮やかな色があちらこちらに広がると、同じ場所でも季節ごとに見え変わる自然の移ろいを感じています。

こちらでの生活にも少しずつ慣れ、地域の方々や研修先の農家さんとのコミュニケーションを通して、作物を育てるといふことは、ただ畑に向き合うだけではなく、自然の変化を感じ取りながら共に歩む営みなのだと感じました。現在は、七会きのこセンターで研修を受けています。ここでは複数の種類のきのこが栽培されており、それぞれの特徴を見極めながら育て、収穫し、梱包まで行われていきます。菌床栽培を見るのは初めてで、毎日驚きと発見の連続です。特にこの成長の早さには驚かされ、一日、あるいは数時間でも大きくなる様子から強い生命力を感じました。

今年からは城里町で初めての夏を迎えます。暑さのために力を尽くしていきたいと思っております。

【問合せ】 農業政策課  
☎029-288-3111  
(内線253)



◀城里町  
地域おこし  
協力隊 HP



◀ Instagram  
(協力隊/まちづくり  
戦略課)  
@ shirosato\_life

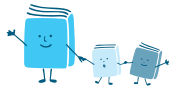


◀ Instagram  
(協力隊/農業政策課)  
@ shirosato\_nousei

よくよむ  
☎029-289-4946

図書や資料の検索ができます！

<https://www.lics-saas.nexs-service.jp/shirosato/>



## 図書館カレンダー

### 5月

日	月	火	水	木	金	土
					1	2
3	4	5	6	7	8	9
10	11	12	13	14	15	16
17	18	19	20	21	22	23
24	25	26	27	28	29	30
31						

### 6月

日	月	火	水	木	金	土
	1	2	3	4	5	6
7	8	9	10	11	12	13
14	15	16	17	18	19	20
21	22	23	24	25	26	27
28	29	30				

開館時間 10:00～18:00

■休館日

○おはなし会 11:00～

△ミニミニ上映会 13:30～

※6/15～19

蔵書点検のため休館

## 5月のおはなし会のお知らせ

毎月第2・4土曜日に、ボランティアグループ「あすなる」のみなさんによる絵本・紙しばいのよみかぜの会を開催しています。ぜひお越しください。



時間 5月9・23日(土)

11:00～正午

場所 おはなしのへや

【問合せ】 桂図書館 ☎029-289-4946

## 今月のおすすめ本

### 〈一般書〉



#### 月白

宇佐美 まこと 著

戦後の混乱期に男だけを執拗に殺め続けた子連れの子殺し人鬼・北川フサのルポを請け負ったライターの高原は、取材を進めるうちにその残忍な行動に抗い難い魅力を感じ始める。フサに巣喰う強烈な感情は彼の苦悩をも炙り出し…。



#### わたしが戦場にいる

小手鞠 るい 著

戦場にいるからこそ、見えてくる平和とは？

小手鞠るいが、自身の作品や、小松左京、やなせたかし、村上春樹、ヘミングウェイなど先人たちの戦争文学を読み解き、戦争の実相を伝える。

### 〈児童書〉



#### オニのせつぶんたいじ

岡田 よしたか 作

今年も節分が近づいてきました。赤オニのふたりはなんとか豆まきから逃れようとあの手この手を尽くしますが、なかなかうまくいきません。ちょっとドジで気弱なふたりは、はたして無事に乗り切ることができるのでしょうか？



#### ひつじのぼうし

おがたれいこ さく、はらかずおしやしん 著

ふわふわの羊の毛が、刈られて、洗われて、紡がれて糸になり、赤い帽子に編まれるまでを写真で紹介する。身の回りのもの、ものを作ることへの興味が出てきた子どもに贈る手芸の絵本。帽子の編み方付き

### 新着図書から

【一般書】▼無敵化する若者たち/金間大介▼おまあ推理帖/諸田玲子▼いま知りたいお米と農家の話/農山漁村文化協会▼フェイスウォッシュ・ネクロマンシー/栗原知子▼分水/今野敏▼ヤモリさんとご褒美/群ようこ▼八州の風手控え帳/あさのあつこ▼叫び/畠山丑雄

【児童書】▼カタッポ/山村浩二▼パンケーキ100まいたべたいの/石川えりこ▼ずかん色/東京工芸大学色の国際科学芸術研究センター▼まわるおすしやさん/藤重ヒカル▼はじめてみなきゃわからない!/デイヴィッド・ロバーツ▼おばあにゃん/加藤休ミ▼わかったさんのマシュマロ/永井郁子

## ホロルの湯からのお知らせ

### ★近日のイベント

さつき展示会/5月25日(月)～31日(日)

◆休館日【機械設備点検】6月1日(月)～5日(金)  
5月7日(木)、11日(月)、18日(月)、25日(月)  
6月8日(月)、15日(月)、22日(月)、29日(月)

【問合せ】 ホロルの湯 ☎029-288-7775

# 5月中旬～6月上旬 城里町イベントカレンダー

申…事前申込  
限…対象者限定

期 日	行 事	場 所	問 合 せ
5/15(金)	お知らせ版5月号発行		まち
16(土)			
17(日)			
18(月)			
19(火)			
20(水)			
21(木)			
22(金)			
23(土)			
24(日)			
25(月)			
26(火)	心配ごと相談 <sup>申</sup> 集団健診 <sup>申</sup>	コミ 常保	社協 常保
27(水)	集団健診 <sup>申</sup>	常保	常保
28(木)	総合健診 <sup>申</sup>	常保	常保
29(金)			
30(土)			
31(日)			
6/1(月)	広報しろさと6月号発行 集団健診 <sup>申</sup>		まち 常保
2(火)	総合健診 <sup>申</sup>	常保	常保
3(水)	生活自立相談 <sup>申</sup>	役場	健福
4(木)			
5(金)			
6(土)			
7(日)			
8(月)			
9(火)	心配ごと相談 <sup>申</sup> 茨城県行政書士会無料相談会	コミ 役場	社協 総務
10(水)			
11(木)			
12(金)			
13(土)			
14(日)			

## [場所・問合せ]

役場／城里町役場 ☎ 029-288-3111(代)  
 (まち／まちづくり戦略課 総務／総務課 健福／健康福祉課)  
 コミ／コミュニティセンター城里 ☎ 029-288-6100  
 常保／常北保健福祉センター ☎ 029-240-6550  
 社協／社会福祉協議会 ☎ 029-288-7013

## 各種相談窓口

### 常設窓口

#### 消費生活相談 (まちづくり戦略課)

消費生活相談員による相談  
 日時／月～金曜日 9:00～16:00  
 ☎ 029-288-3111 (内線 226)

#### 教育相談「うぐいすのひろば」

専門指導員による相談  
 日時／火・木・金曜日 10:00～16:00  
 相談専用 ☎ 029-288-2080

※その他教育に関する問合せ

教育委員会事務局 ☎ 029-288-7010

#### こども家庭センター

日時／月～金曜日 8:30～17:15  
 ☎ 029-240-6550

### 臨時窓口

#### 心配ごと相談 (社会福祉協議会)

弁護士による相談  
 時間／10:00～12:00

#### 生活自立相談 (健康福祉課)

相談支援員、就労支援員による相談

#### 茨城県行政書士会無料相談会 (総務課)

行政書士による相談  
 時間／13:00～16:00

## 人口・世帯数

(4月1日現在・住民基本台帳)

	人数	前月比
人口	17,234人	-57
男	8,599人	-37
女	8,635人	-20
世帯数	7,916世帯	+4

## 今月の納税

納期限 6月1日(月)

軽自動車税(全期分)
上下水道料金(5月分)
住宅使用料(5月分)

納税には簡単で便利な口座振替をご利用ください。

◆今月の標語 Vol.66◆  
**私たちにもできる**  
**環境保全活動**

テレビのつけっぱなしは  
やめましょう

## 城里町元気アップ振興券(第9弾)を交付します

先の見通せない物価高騰が継続する中、経済的影響を受けている町内の生活者や商工業者を支援することを目的に、国の補助金(※)を活用し、町内利用限定の商品券『城里町元気アップ振興券(第9弾)』を交付します。町内の取扱加盟店で利用できる商品券ですので、この機会に是非お買い物やお食事をお楽しみください。

- 対象者** 令和8年4月15日現在、  
城里町に住居登録されている方
- 交付額** 1人につき14,000円分の商品券  
(1,000円券14枚綴り。中小店舗限定券5枚、  
大型店舗・中小店舗共通券9枚)
- 利用期間** 6月15日(月)～9月30日(水)

### 交付方法

6月中旬までに、世帯人数分を同封して、基準日(4月15日)において住民登録されている世帯主あてに簡易書留郵便で送付します。  
取扱加盟店は、広報しるさと6月号および振興券に同封するチラシをご覧ください。

※物価高騰対応重点支援地方創生臨時交付金

**【問合せ】** まちづくり戦略課 ☎ 029-288-3111(内線227)  
城里町商工会 ☎ 029-291-8894



## アツマーレ通信



アツマーレ通信では、アツマーレでのイベント情報などをお知らせします。

### トレーニングルームで健康づくり

七会町民センターのトレーニングルームは、水戸ホーリーホックの選手の皆さんも利用していますので、利用者の皆さんが選手と交流しながら楽しく体を動かすことができます。  
※施設を利用するには、初回講習を受講する必要があります。

#### 利用できる方 ※以下の要件をすべて満たす方

- 町内に在住、在学または在勤している方
- 高校生以上の方(高校生については保護者同伴)

#### 利用時間

午前9時～午後10時(最終入室 午後9時30分)

#### 利用料金

町内に住/無料 町内在学・在勤/1回300円

#### 初回講習日時

隔週木曜日 午後1時30分、午後6時30分

※講習スケジュールの詳細は、アツマーレのホームページでご確認ください。



**【問合せ】** 七会町民センター ☎ 0296-88-3111

アツマーレ

## 城里ふるさと便り

町の情報を随時更新しています



## 城里町防災行政無線放送フリーダイヤル

☎ 0800-800-7009(通話料無料)

防災行政無線の放送内容を電話で確認できます

この券は、自治会加入世帯に配付しています。住みよい地域社会をつくるため、自治会の加入促進にご協力をお願いします。  
※無効印のある券は使用不可

