

# 城里町耐震改修促進計画

令和4年3月改定

城 里 町



# 目 次

第1章	計画の背景と目的等	1
1.	計画の背景と目的	1
2.	計画の位置づけ	2
3.	計画の対象期間	2
4.	対象区域及び対象建築物	2
5.	建築物の所有者・管理者の取組	6
第2章	城里町において被害が想定される地震	7
1.	想定される地震と規模	7
第3章	建築物の耐震化の現状と目標	9
1.	住宅の耐震化の現状と目標	9
2.	多数の者が利用する建築物（特定建築物）の現状と目標	10
3.	町有建築物の耐震化の現状と目標	11
第4章	建築物の耐震化を図るための取組	12
1.	耐震化の促進に係る基本的な考え方	12
2.	耐震化の促進を図るための支援策	12
3.	耐震化の促進のための環境整備	15
4.	地震時の総合的な安全対策の推進	16
第5章	建築物の耐震安全性の向上に関する啓発及び知識の普及	18
1.	城里町住宅耐震化緊急促進アクションプログラムによる取組	18
2.	地震防災マップの周知・活用	18
3.	相談体制の整備及び情報提供の充実	18
4.	パンフレットの作成・配布、セミナー・講習会の開催	18
5.	リフォームにあわせた耐震改修の誘導策	19
6.	区・自治会等との連携策及び取組支援策について	19
第6章	耐震改修等を促進するための指導や助言等	20
第7章	その他の耐震改修等を促進するための事項	20
1.	地震発生時に通行を確保すべき道路に関する事項	20

資料編

資料 1	城里町内通学路	22
資料 2	関係法令等	23
	(1) 建築物の耐震改修の促進に関する法律	23
	(2) 建築物の耐震改修の促進に関する法律施行令	34
	(3) 建築物の耐震診断及び耐震改修の促進を図るための基本的な方針	42
	(4) 建築基準法	53
	(5) 建築基準法施行令	54

# 第1章 計画の背景と目的等

## 1. 計画の背景と目的

これまでの地震被害を振り返ると、平成7年1月17日に発生した阪神・淡路大震災では、およそ10万棟が全壊、14万棟が半壊しましたが（※1）、地震を直接の死因とする人の約9割が、家屋、家具類等の倒壊による圧迫死と思われるものでした（図1-1）。

また、平成23年3月11日に発生した東日本大震災は、これまでの想定をはるかに超える巨大な地震・津波により沿岸部に甚大な被害をもたらしただけでなく、内陸市町村の建築物に対しても大きな被害を発生させました。およそ12万棟が全壊、28万棟が半壊しましたが、現行の基準に従って建設・補強された建築物は、地震の揺れによる被害は限定的で、死傷者や経済的な損害の大半は津波によるものでした（※2）。茨城県では最大震度6強を記録し、県内広範囲で甚大な被害を受けました。その後も、熊本地震（平成28年4月16日）、北海道胆振東部地震（平成30年9月6日）などの地震が発生しております。また、近い将来には、南海トラフ巨大地震や、首都直下地震、火山噴火等の大規模災害の発生が懸念されています（※3）。

大規模地震による建築物の被害を減らすためには、建築基準法の「新耐震基準」（※4）導入前の建築物について耐震性の向上を図ることが重要と考えられています。

国においては、平成7年10月27日に、阪神・淡路大震災を教訓として、法律第123号「建築物の耐震改修の促進に関する法律（平成7年12月施行）」（以下、「耐震改修促進法」という。）が制定されました。その後、耐震改修促進法は、平成17年10月に改正され、市町村は「市町村耐震改修促進計画」の策定に努めるよう定められました。更に、平成25年11月には、特定の建築物に対する耐震診断実施の義務化や、耐震改修計画の認定基準の緩和等、耐震化促進の一層の強化を図るため、改正施行されました。その後、平成31年1月に大阪北部を震源とする地震によるブロック塀等の倒壊被害を踏まえ、通行障害建築物に、建築物に附属する組積造の塀（補強コンクリートブロック造を含む）が追加されました。

これらを受け、県では、平成19年3月に「茨城県耐震改修促進計画」が策定され、令和4年3月に改定が行われました。

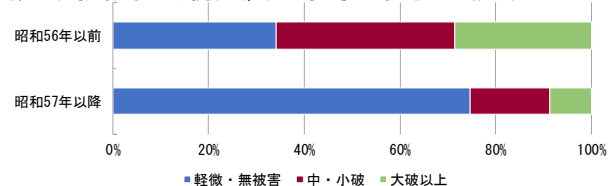
このような背景から、「国の基本方針」及び「茨城県耐震改修促進計画」に基づき、城里町の建築物の耐震化を促進することを目的として、「城里町耐震改修促進計画」（以下「本計画」という。）を改定します。

### 〈死因別死者数〉

家屋棟等の倒壊	焼死等	その他	計
88%	10%	2%	100%

出典：平成7年度版「警察白書」

### 〈建築物被害（新耐震基準導入前後比較）〉



出典：阪神・淡路大震災建築震災調査委員会報告書（平成7年）

図1-1 阪神・淡路大震災の被害等

※1：消防庁「阪神・淡路大震災について（確定報）」（H18年5月）

※2：消防庁「平成23年（2011年）東北地方太平洋沖地震（東日本大震災）について（第159報）」（H31年3月）

※3：中央防災会議防災対策推進検討会議「最終報告」（H24年7月）

※4：宮城県沖地震（昭和53年M7.4）等の経験から、昭和56年6月に建築基準法の耐震基準が大幅に見直されて施行された基準。

## 2. 計画の位置づけ

本計画は、「新耐震基準」が導入される前の既存建築物（昭和56年5月31日以前に建築確認を受け着工）の耐震化を促進し、建築物の地震に対する安全性の向上を図るために、耐震化の目標を定めるものです。

また、本計画は、耐震改修促進法に基づき、国や県の関連する計画等を踏まえて改定するものとします。

## 3. 計画の対象期間

本計画の対象期間は、2022年度（令和4年度）から2026年度（令和8年度）までの5年間とします。ただし、社会経済状況や関連計画の改定等の状況に応じて、計画内容の見直しを行うことがあります。

## 4. 対象区域及び対象建築物

### 4-1 対象区域

本計画の対象区域は、城里町全域とします。

### 4-2 対象とする建築物

対象とする建築物は、全ての住宅・建築物とします。なお、昭和56年5月31日以前に着工された旧耐震基準住宅及び耐震性のない特定既存耐震不適格建築物を対象に耐震化を図っていきます。

表1-1 本計画での対象建築物

区分	内容
(1) 住宅	戸建住宅、共同住宅（長屋建を含む）
(2) 特定建築物	①不特定多数・避難上の要配慮者が利用する建築物 （以下、「多数の者が利用する建築物」という。）
	②危険物を取扱う建築物
	③地震発生時に通行を確保すべき道路の沿道建築物 （以下、「避難路沿道建築物」という。）
(3) 町有建築物	町が所有する建築物のうち、面積200㎡以上のもの

※：茨城県耐震改修促進計画では、県有建築物については防災拠点に位置づけられる施設と学校や社会福祉施設等の要援護者が集まる施設について、2階以上又は延床面積200㎡以上のものを対象としています。町では、一層の安全性の向上を図るため、延床面積200㎡以上の建築物全てを対象とします。

## (1) 住宅

戸建住宅及び共同住宅とします。戸建住宅には併用住宅を、また、共同住宅には長屋建も含めます。

## (2) 特定建築物

本計画では、表1-1に示すとおり、特定建築物を「多数の者が利用する建築物」、「危険物を取扱う建築物」、「避難路沿道建築物」とします。

特定建築物は、耐震改修促進法第14条第1号から第3号に定められる「特定既存耐震不適格建築物」を指し、階数や規模などの要件（表1-2、表1-3）に該当するものです。

### 1) 多数の者が利用する建築物

学校、体育館、病院等、多数の者が利用する一定規模以上の建築物が該当します（表1-2）。

### 2) 危険物を取扱う建築物

危険物の倉庫など、一定数量以上の危険物の貯蔵場又は処理場として使用されている建築物が該当します（表1-3）。

表1-2 特定既存耐震不適格建築物一覧

用途		特定既存耐震不適格建築物 <sup>※1</sup> の規模要件	指示対象となる特定既存耐震不適格建築物の規模要件
学校	小学校、中学校、中等教育学校の前期課程、特別支援学校	階数2以上かつ 1,000㎡以上 ※屋内運動場の面積を含む。	1,500㎡以上 ※屋内運動場の面積を含む。
	上記以外の学校	階数3以上かつ 1,000㎡以上	
体育館（一般公共の用に供されるもの）		階数1以上かつ 1,000㎡以上	2,000㎡以上
ボーリング場、スケート場、水泳場その他これらに類する運動施設		階数3以上かつ 1,000㎡以上	2,000㎡以上
病院、診療所			
劇場、観覧場、映画館、演芸場			
集会場、公会堂			
展示場			
卸売市場			
百貨店、マーケットその他の物品販売業を営む店舗			
ホテル、旅館			
賃貸住宅（共同住宅に限る。）、寄宿舎、下宿			
事務所		階数2以上かつ 1,000㎡以上	2,000㎡以上
老人ホーム、老人短期入所施設、福祉ホームその他これらに類するもの			
老人福祉センター、児童厚生施設、身体障害者福祉センターその他これらに類するもの			
幼稚園、保育所		階数2以上かつ 500㎡以上	750㎡以上
博物館、美術館、図書館		階数3以上かつ 1,000㎡以上	2,000㎡以上
遊技場			
公衆浴場			
飲食店、キャバレー、料理店、ナイトクラブ、ダンスホールその他これらに類するもの			
理髪店、質屋、貸衣装屋、銀行その他これらに類するサービス業を営む店舗			
工場（危険物の貯蔵場又は処理場の用途に供する建築物を除く。）			
車両の停車場又は船舶若しくは航空機の発着場を構成する建築物で旅客の乗降又は待合の用に供するもの			
自動車車庫その他の自動車又は自転車の停留又は駐車のための施設			
保健所、税務署その他これに類する公益上必要な建築物			
危険物の貯蔵場又は処理場の用途に供する建築物※詳細は次頁（表1-3）参照			
地震によって倒壊した場合においてその敷地に接する道路の通行を妨げ、多数の円滑な避難を困難とするおそれがあり、その敷地が都道府県耐震改修促進計画に記載された道路に接する建築物		全ての建築物	

※1：特定既存耐震不適格建築物とは、次の用途や規模要件に該当し、かつ、建築基準法等の耐震関係規定に適合していない建築物（昭和56年以前の旧耐震基準の建築物）をいう。

表1-3 特定既存耐震不適格建築物となる危険物の数量一覧

危険物の種類	危険物の数量
1. 火薬類(法律で規定)	
イ 火薬	10 t
ロ 爆薬	5 t
ハ 工業雷管及び電気雷管	50万個
ニ 銃用雷管	500万個
ホ 信号雷管	50万個
ヘ 実包	5万個
ト 空包	5万個
チ 信管及び火管	5万個
リ 導爆線	500km
ヌ 導火線	500km
ル 電気導火線	5万個
ヲ 信号炎管及び信号火箭	2 t
ワ 煙火	2 t
カ その他の火薬を使用した火工品	10 t
その他の爆薬を使用した火工品	5 t
2. 消防法第2条第7項に規定する危険物	危険物の規制に関する政令別表第三の指定数量の欄に定める数量の10倍の数量
3. 危険物の規制に関する政令別表第4備考第6号に規定する可燃性固体類及び同表備考第8号に規定する可燃性液体類	可燃性固体類30 t 可燃性液体類 20 m <sup>3</sup>
4. マッチ	300 マッチトン(※)
5. 可燃性のガス	2 万 m <sup>3</sup>
6. 圧縮ガス	20 万 m <sup>3</sup>
7. 液化ガス	2,000 t
8. 毒物及び劇物取締法第2条第1項に規定する毒物又は同条第2項に規定する劇物(液体又は気体のものに限る)	毒物 20 t 劇物 200 t

※：マッチトンは、マッチの計量単位。並型マッチ（56×36×17mm）で7,200個、約120kg

1) 特定既存耐震不適格建築物の要件

上記の表の数量以上の危険物の貯蔵場又は処理場の用途に供する建築物

2) 指示対象となる特定既存耐震不適格建築物の要件

床面積の合計が500m<sup>2</sup>以上でかつ上記の表の数量以上の危険物の貯蔵場又は処理場の用途に供する建築物

### 3) 地震発生時に通行を確保すべき道路の沿道建築物

地震発生時に通行を確保すべき道路の沿道建築物（避難路沿道建築物）は、県及び町が指定した道路の沿道建築物のうち、一定の高さを超える旧耐震基準の建築物です（図1-2）。

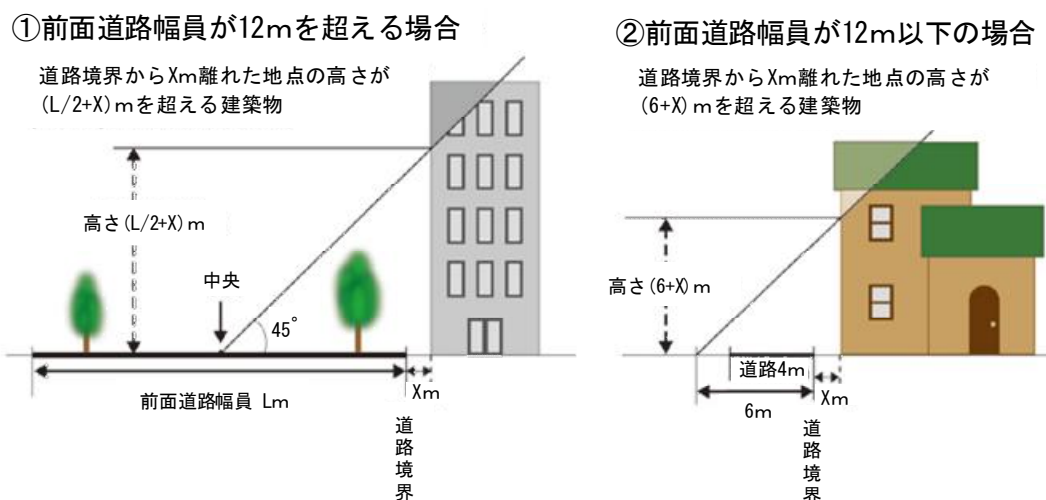


図1-2 避難路沿道建築物の要件

### (3) 町有建築物

災害時の拠点となり、不特定多数が利用する町役場、消防署、小中学校、公民館、コミュニティセンターなどの町が所有する建築物のうち、200㎡以上のものを対象とします。

## 5. 建築物の所有者・管理者の取組

耐震改修促進法により、耐震関係の基準に適合していない全ての建築物について、耐震化の努力義務が課せられています。

建築物の耐震化を促進するには、建築物の所有者・管理者が防災対策を自らの問題、地域の問題として意識することが重要であるため、「自らの生命・財産は自らが守る」という意識を持ち、建築物の安全性の確保に取り組むことを基本的な考え方とします。

町は、国や県と連携して、所有者等が耐震診断や耐震改修を行いやすいように、耐震化促進のための環境の整備、知識の普及・啓発等に努めます。

## 第2章 城里町において被害が想定される地震

### 1. 想定される地震と規模

地震発生のタイプは、大きく「海溝型（プレート型）」と「内陸型（活断層型）」に分けられています。

これら「海溝型（プレート型）」地震、「内陸型（活断層型）」地震を前提に、本町においては、町直下型「内陸型（活断層型）」地震の被害が最も大きくなるため、過去25年間の「内陸型（活断層型）」地震で最も被害の大きかった「兵庫県南部地震」（野島断層の逆断層型：上下方向にも横の方向にもずれ）をもとに、同規模の町直下型の地震が発生した場合の被害を想定しています。

#### 城里町地震被害想定に用いた想定地震

- 震源位置：城里町役場付近（東経140° 22'、北緯36° 28'）
- 震源深さ：30km
- 地震規模：マグニチュード7.3
- 発災時の条件：冬季、平日18時
- 想定方法：内閣府の「地震被害想定支援ツール」を用いた
- 備考：兵庫県南部地震と同規模の地震が本町直下で発生した場合を想定

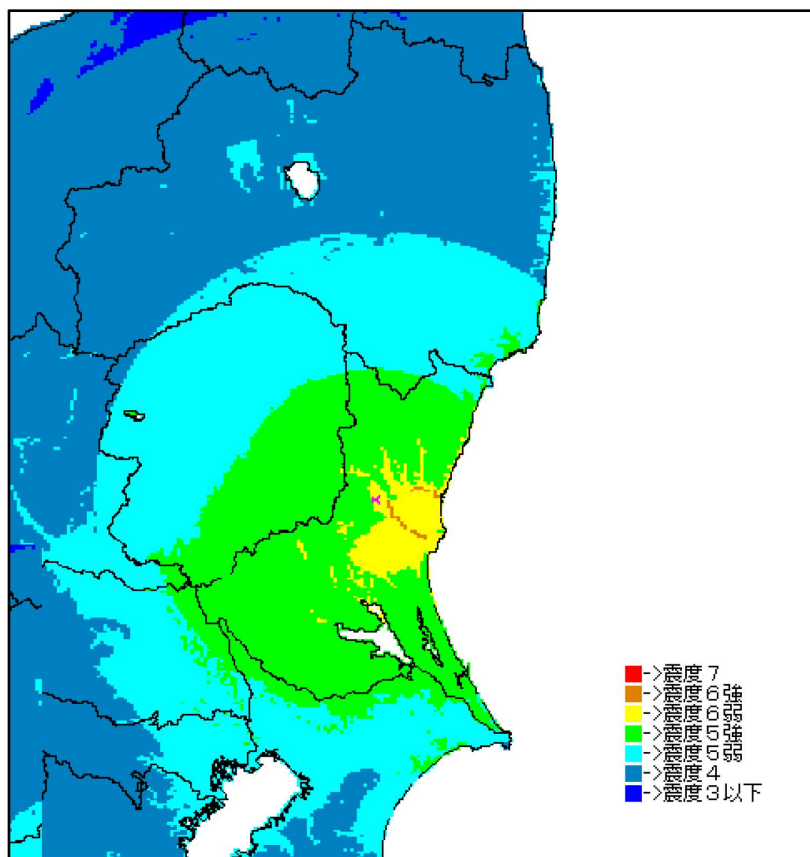


図2-1 想定地震分布図

出典：城里町地域防災計画（平成30年11月）

町直下で兵庫県南部地震と同規模の地震が発生した場合、本町における地震被害の想定結果を表2-1に表示します。

表2-1より、本町の震度は5強～6弱、建物被害は、昭和46年以前の木造建物に集中し、木造建物全壊が124棟と推定されます。また、人的被害は、死者・重傷者とも、発生は無く、軽傷者数が2,103人と推定されます。

表2-1 町における被害想定

被害区分	種別		城里町			計
			常北地区	桂地区	七会地区	
想定震度			6弱	6弱	5強	
建物被害 (棟)	木造建物 全棟数(棟)	S46年以前	52	60	0	112
		S56年以前	4	8	0	12
		S57年以降	0	0	0	0
	非木造建物 全棟数(棟)	S56年以前	0	0	0	0
		S57年以降	0	0	0	0
計			56	68	0	124
人的被害 (人)	全死者数(人)		0	0	0	0
	全負傷者数 (人)	重篤者数	0	0	0	0
		重傷者	0	0	0	0
		軽傷者	1,344	735	24	2,103
計			1,344	735	24	2,103
物資供給対象者数(人)			1,167	675	267	2,109

出典：城里町地域防災計画（平成30年11月）

## 第3章 建築物の耐震化の現状と目標

### 1. 住宅の耐震化の現状と目標

#### 1-1 住宅の耐震化の現状

令和3年（2021年）時点で、町の住宅総戸数8,751戸に対し、約42%にあたる3,665戸が旧耐震基準で建築され、そのうち2,158戸が必要な耐震性を満たしておらず、耐震化率は75.3%と推計されています。戸建住宅の耐震化率は74.6%と低く、耐震性が不十分な住宅も約2,158戸と多いことから、戸建住宅の耐震化が課題となっています。

表3-1 住宅の耐震化の現状（令和3年時点）（※1）

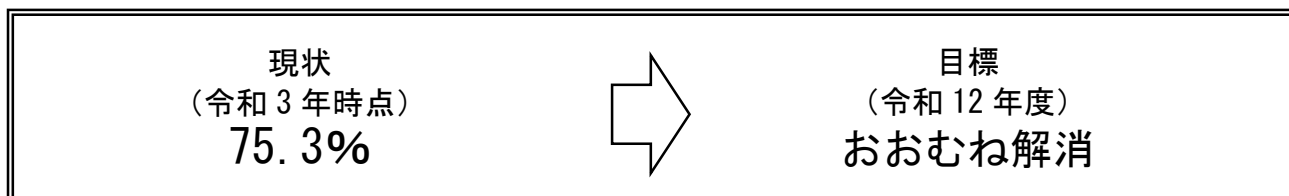
種別区分	旧耐震基準			新耐震基準	住宅 総戸数	耐震性あり	耐震化率
	計	耐震性 あり （※2）	耐震性 なし				
	a=b+c	b	c				
戸建住宅	3,657	1,499	2,158	4,826	8,483	6,325	74.6%
共同住宅	8	8	0	260	268	268	100.0%
合計	3,665	1,507	2,158	5,086	8,751	6,593	75.3%

※1：令和3年1月時点の固定資産税課税データと住宅・土地統計調査を基に推計しています。

※2：旧耐震基準で建築された住宅のうち耐震性のある住宅の推計であり、平成20年～30年の住宅・土地統計調査から得られる、平成16年～30年に耐震診断を実施し、「耐震性が確保されていた」住宅のうち、「耐震改修工事をした」住宅を除いた割合から推計しています。

#### 1-2 住宅の耐震化の目標

町は、地震による被害の軽減を目指し、国・県の計画等に準じ、令和12年度までに耐震性が不十分な住宅をおおむね解消することを目標とします。



## 2. 多数の者が利用する建築物（特定建築物）の現状と目標

### 2-1 多数の者が利用する建築物の耐震化の現状

特定建築物のうち、不特定多数が利用する建築物や、避難の際に特に配慮を要する者が利用する学校等の建築物は、災害時に大きな人的被害が発生するおそれがあります。

多数の者が利用する公共の建築物は19棟あり、現状の耐震化率は100%です。

表3-2 多数の者が利用する公共の建築物の耐震化の現状（令和3年時点）

用途区分	計 A=B+D	B	旧耐震基準	新耐震基準 D	耐震性あり E=C+D	耐震化率 F=E/A
			耐震性あり C			
学校	9	2	2	7	9	100%
賃貸共同住宅	7	3	3	4	7	
集会所	1	0	0	1	1	
その他の施設	2	0	0	2	2	
合計	19	5	5	14	19	

一方、多数の者が利用する民間の建築物は12棟あり、耐震性が不明な建築物は3棟で、現状の耐震化率は75%です。

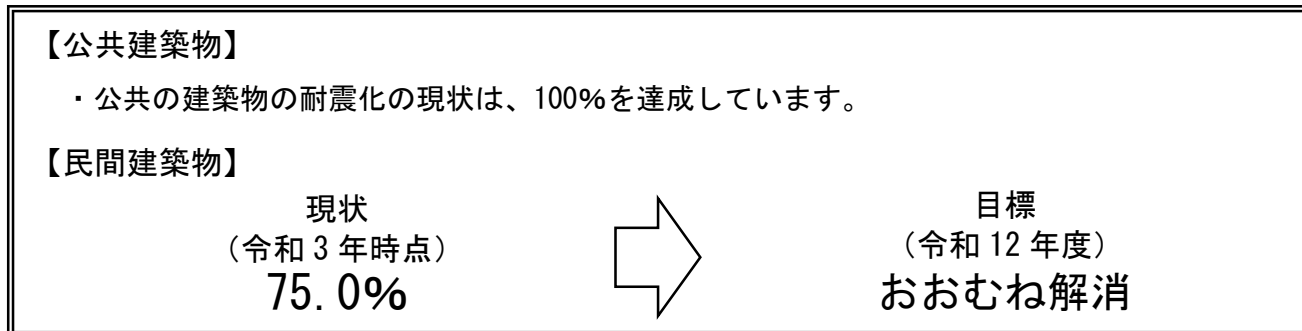
表3-3 多数の者が利用する民間の建築物の耐震化の現状（令和3年時点）

用途区分	計 A=B+D	B	旧耐震基準	新耐震基準 D	耐震性あり E=C+D	耐震化率 F=E/A
			耐震性あり C			
病院・診療所	2	1	0	1	1	75%
社会福祉施設	4	0	0	4	4	
賃貸共同施設	0	0	0	0	0	
ホテル・旅館	1	1	0	0	0	
その他	5	1	0	4	4	
合計	12	3	0	9	9	

### 2-2 多数の者が利用する建築物の耐震化の目標

公共の建築物は耐震化率100%なので、適正な維持管理に努めます。

民間の建築物については、県の目標を踏まえ、令和12年度までに耐震性が不十分な建築物をおおむね解消することを目標とします。また、耐震化に対する必要な知識の普及・啓発や指導を継続して行っていきます。



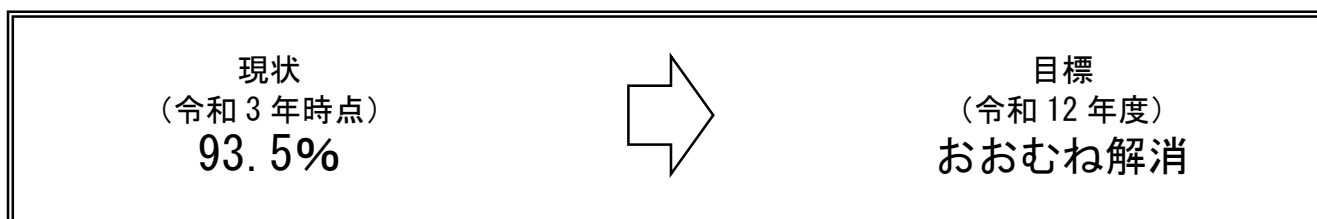
### 3. 町有建築物の耐震化の現状と目標

町有建築物は46棟あり、全体の耐震化率は93.5%です。

最も対応が遅れているのはその他の施設であり、旧耐震基準の建築物の耐震化が進んでいない状況です。したがって、令和12年度までに耐震性が不十分な建築物をおおむね解消することを目標とします。なお、町有建築物は、災害時における活動拠点として、防災上重要な建築物が多いことから、耐震性の確保及び適正な維持管理に努めます。

表3-4 町有建築物の現状（令和3年時点）

用途区分	計 A=B+D	B	旧耐震基準	新耐震基準 D	耐震性あり E=C+D	耐震化率 F=E/A
			耐震性あり C			
学校	18	5	5	13	18	100.0%
社会福祉施設	2	0	0	2	2	100.0%
事務所	4	0	0	4	4	100.0%
その他の施設	22	3	0	19	19	86.4%
合計	46	8	5	38	43	93.5%



## 第4章 建築物の耐震化を図るための取組

### 1. 耐震化の促進に係る基本的な考え方

建築物に関わる耐震対策は、建築物の所有者等が「自らの生命・財産は自らが守る」という意識を持ち、建築物の安全性の確保に取り組むことが重要です。これらを基本的な考え方とし、町は、建築物の所有者等が耐震診断や耐震改修を行いやすいように、耐震化促進のための環境の整備、知識の普及・啓発等に努めます。また、町が支援する制度を整備し、耐震化の促進を図ります。

### 2. 耐震化の促進を図るための支援策

耐震化の促進を図るため、国・県及び関連団体等による支援策が設けられています。町は、これらについての周知を図り、耐震診断・耐震改修等の円滑な実施を促します。

表 4-1 耐震診断・耐震改修に対する助成制度

制度名	城里町木造住宅耐震診断事業
概要	町内における耐震診断・改修を促進するため、町民に対して個人負担金 2,000 円にて耐震診断士を派遣し、耐震診断を実施する。
対象建築物	昭和56年5月31日以前に着工された木造在来工法により建築された町内の戸建住宅

制度名	城里町木造住宅耐震改修事業
概要	<p>&lt;耐震診断&gt; 診断に要した費用の 15/16（上限 3 万円）を補助</p> <p>&lt;耐震改修工事&gt; 改修工事に要した費用の 4/5（上限 100 万円）を補助</p>
対象建築物	<ul style="list-style-type: none"> <li>・城里町内に存する自己の居住の用に供する戸建住宅</li> <li>・兼用住宅にあつては、居住の用に供する部分の床面積が延床面積の1/2以上であること</li> <li>・昭和56年5月31日以前に着工されたもの</li> <li>・建築基準法（昭和25年法律第201号）第6条第1項に規定する建築確認を受けて建築されたもの（建築時、同項各号に該当しなかった場合は、この限りでない）</li> <li>・地上階数が2階以下のもの</li> <li>・延床面積30平方メートル以上のもの</li> <li>・耐震診断における上部構造評点が1.0未満の住宅</li> <li>・在来軸組構法、伝統的構法又は枠組壁工法により建築されたもの</li> </ul>

表 4-2 耐震診断・耐震改修に対する助成制度

制度名	大規模建築物等耐震診断事業
概要	特定既存耐震不適格建築物の耐震診断に要する費用の一部を補助する。
対象建築物	<ul style="list-style-type: none"> <li>・本町の区域内に存する特定既存耐震不適格建築物等であること。</li> <li>・建築基準法（昭和25年法律第201号）第6条第1項の確認済証の交付を受けた建築物であること。</li> <li>・公的機関がその全部を所有する建築物でないこと。</li> <li>・公的機関から耐震診断に関する同種又は類似の補助金（国が実施する耐震対策緊急促進事業に基づく補助金を除く。）を受けていない建築物であること。</li> <li>・共有建築物である場合は、耐震診断又は耐震診断の結果の評価の実施について共有者の全員の同意を得ていること。</li> <li>・区分所有建築物である場合は、耐震診断又は耐震診断の結果の評価の実施についての区分所有者全員の同意又は管理組合等の議決があること。（補助対象者）</li> </ul>

制度名	危険ブロック塀等撤去補助
概要	危険ブロック塀等の撤去に要する額は、補助対象経費の額又は対象危険部分の全部若しくは一部を撤去した部分の延長に1メートル当たり14,000円を乗じて得た額のいずれか低い額の2/3 (上限20万円)
対象塀	<ul style="list-style-type: none"> <li>・本町の区域内に存すること。</li> <li>・道路面からの高さが80センチメートルを超えるものであること。</li> <li>・販売を目的とした土地に存するものでないこと。</li> <li>・建築基準法（昭和25年法律第201号）第9条第1項又は第7項の規定による命令の対象となっていないこと。</li> <li>・既に同様の補助金の交付の対象となった危険ブロック塀等が存していた敷地内に存するものでないこと。</li> <li>・一部を除却する場合にあっては、除却しない部分について、地震による倒壊の危険がないと認められること。</li> </ul>

表 4-3 耐震診断・耐震改修に対する融資制度

融資制度名	住宅金融支援機構（リフォーム融資）	
概要	耐震改修工事に対する融資 <sup>※1</sup>	
内容	<ul style="list-style-type: none"> <li>・戸建住宅</li> <li>融資限度額：1,500万円<sup>※2</sup></li> <li>（住宅部分の工事費が上限）</li> </ul>	<ul style="list-style-type: none"> <li>・マンション</li> <li>融資限度額：融資対象工事費以内<sup>※2</sup></li> </ul>

※1：マンションは調査設計や診断費用の実施、長期修繕計画の作成等のみの費用も対象

※2：融資対象工事費に係る補助金等の交付がある場合は当該補助金等を除いた額

表 4-4 耐震診断・耐震改修に対する税の特例措置

特例措置名	既存住宅に係る耐震改修促進税制
概要	個人が旧耐震基準（昭和56年5月31日以前の耐震基準）により建築された住宅の耐震改修を行った場合の所得税控除
内容	<p>標準的な工事費用相当額の10%相当額を所得税から控除</p> <p>主な要件</p> <ul style="list-style-type: none"> <li>①その者が主として居住の用に供する家屋であること</li> <li>②昭和56年5月31日以前に着工されたものであること</li> <li>③現行の耐震基準に適合しないものであること</li> </ul>

### 3. 耐震化の促進のための環境整備

耐震改修を促進するためには、対象となる建物の所有者が安心して耐震改修に取り組めるような環境整備が必要です。

特に、工事の依頼先や工事費用、工事内容、工事の効果等の不安を解消することが重要であるため、以下のような施策を講じ、耐震化促進のための環境整備を進めます。

#### 3-1 耐震診断の普及

木造住宅耐震診断士の診断が適切に行われるように、町では普及促進に努めます。

また、住宅の所有者が安心して耐震診断を受けられるよう、診断業務の標準化・効率化を図ります。

#### 3-2 住宅耐震・リフォームアドバイザーの登録リストの公表

住宅リフォームを計画している町民の方々が、適正な工法・価格で所要の性能を備えた住宅が確保できるよう、また、地震時の減災害対策としての耐震改修を安心して適切に行えるよう、県で登録を行っている住宅耐震・リフォームアドバイザーの登録リストの公表・周知に努めるものとします。

また、地元の優良なリフォーム工事業者についても、県で行っている登録制度の推進を図り、その周知に努めます。

#### 3-3 相談窓口の設置

町都市建設課において、耐震診断及び住宅リフォーム等に関する相談窓口を設置しています。

#### 3-4 情報の提供

耐震診断への補助制度、その他の支援策、耐震改修の技術的疑問等に関するパンフレットの配布、ホームページ等による情報提供等を行います。

## 4. 地震時の総合的な安全対策の推進

地震による建築物の被害を最小限に止めるとともに、建築物内外の附属施設における減災を図るためには、総合的な対策を実施することが重要です。そのため、以下の安全対策を推進します。

### 4-1 ブロック塀等の安全対策

地震によって塀が倒れると、死傷者が出るおそれがあるばかりでなく、地震後の道路閉塞により、避難や救助・消火活動にも支障が生じる可能性があります。

町は、避難路（町内の小学校と中学校の通学路）沿道等のブロック塀等の倒壊の危険性について、町民や建物の所有者に周知し、正しい施工方法や補強方法の普及を図ります。

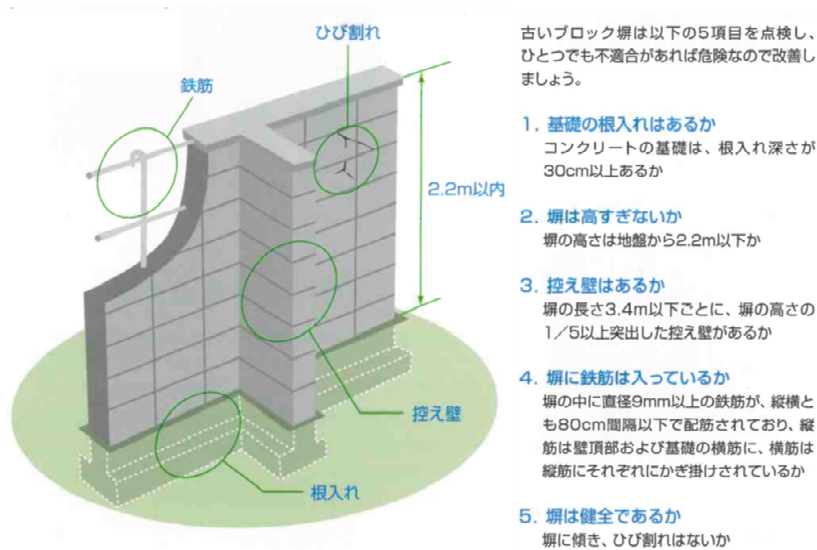


図4-1 参考：ブロック塀の点検のチェックポイント

出典：一般財団法人日本建築防災協会「地震からわが家を守ろう」

### 4-2 屋根瓦の落下防止対策

屋根瓦が落下することにより、人身事故や物損事故が発生するほか、漏水により建築物の劣化が進行し、健康被害などの二次災害の発生も懸念されます。

町は、屋根瓦の改修等による安全確保を促進するため、助成制度の充実に努めます。

### 4-3 ガラス等の落下防止対策

地震時には、窓ガラスが割れて飛散したり、額絵や飾り物等が落下したりするなどの事故が発生します。

ガラスや飾り物等の落下の危険性について、町民や建物の所有者に周知することが重要であるため、パンフレットやホームページ等により、啓発活動を進めます。

#### 4-4 特定天井の脱落対策

東日本大震災では、大規模空間を有する建築物の天井が脱落し、その教訓から建築基準法が改定（平成 26 年 4 月施行）され、一定規模の天井高さと同空間を有する建築物の天井脱落対策が義務付けられました。

町は、定期報告制度により対象建築物の把握を行い、耐震対策の啓発に努めます。

#### 4-5 エレベーター等の安全対策

過去の地震において、停止したエレベーターの安全確認作業が遅れた結果、多くの人が長時間エレベーター内に閉じ込められるという事故が報告されています。

また、東日本大震災では、エスカレーターの脱落等の事例が複数確認されたことから、新たな基準が定められました。

町は、エレベーターやエスカレーターが設置された建築物の所有者等に建築基準法の定期検査などの機会を捉えて、地震時のリスクなどを周知し、安全性の確保を図るよう指導し、耐震化を促進します。

#### 4-6 家具等の転倒防止対策

近年の大地震では、地震による建物被害がない場合でも、家具の転倒や散乱によって怪我をしたり、避難が遅れることによる人的被害が多く報告されています。

パンフレットやホームページ等により、家具の転倒防止対策について周知し、家具の固定方法等の普及を図ります。

#### 4-7 災害発生の恐れのある区域における建築物の被害の軽減対策

地震に伴う崖崩れ等による建築物の被害を軽減するため、急傾斜地崩壊防止等の整備を県と連携して行います。

## 第5章 建築物の耐震安全性の向上に関する啓発及び知識の普及

### 1. 城里町住宅耐震化緊急促進アクションプログラムによる取組

「住宅耐震化緊急促進アクションプログラム」は、国が平成30年に耐震化の取組を加速するため、耐震化に係る総合的支援メニューとして創設したものです。

この制度は、住宅耐震化に向けた積極的な取組（耐震化促進のための個別訪問等）を行い、その内容を「住宅耐震化緊急促進アクションプログラム」として耐震改修促進計画に位置付けた市町村に対し、国から耐震改修に係る補助額が増加される制度です。町では、この制度を活用し、木造住宅の耐震化の促進を図ります。

### 2. 地震防災マップの周知・活用

住宅や建築物の所有者が耐震化を自らの問題又は地域の問題としてとらえ、その耐震化に関する取組に活用することができるよう地震に関するハザードマップを作成し、ホームページ等で公表しています。引き続き地震に関するハザードマップを活用し、町民への知識の普及・啓発を図ります。

### 3. 相談体制の整備及び情報提供の充実

町において相談窓口を設けることとし、住宅等の所有者に対し、耐震診断及び耐震改修に関する相談や耐震改修工法・専門家の紹介等の情報提供を行います。

また、平成18年4月に宅地建物取引業法施行規則が改正され、同法第35条に定められた重要事項の説明の項目に、「昭和56年5月31日以前に建築された建物について建築士等が行った耐震診断結果の有無及びその内容」が追加されました。窓口相談にあたっては、こうした制度の説明も併せて行います。

さらに、広報誌やパンフレット、ポスター、ホームページや新聞、テレビ等あらゆる機会を通じ、耐震化に関する情報を発信していきます。

### 4. パンフレットの作成・配布、セミナー・講習会の開催

住宅の簡易耐震診断や補助事業に関するものなど、耐震改修促進法第17条の規定に基づき指定された耐震改修支援センター（財）日本建築防災協会）発行のパンフレット等を配布するなど、耐震化に関する啓発を行います。

また、県と連携し、地震の危険性や建物の耐震性についての正確な知識や情報が提供できるようセミナーや講習会を開催し、耐震診断・改修の重要性に関する啓発に努めます。



図 5-1 耐震診断・耐震改修のススメ

出典：（財）日本建築防災協会

## 5. リフォームにあわせた耐震改修の誘導策

住宅の増改築やキッチンの改修等リフォーム工事に併せて耐震改修を行うことは、費用や施工面で効率的です。

一方、リフォーム工事契約に伴う消費者被害が社会問題となっているなど、不安材料もあります。それらの不安を解消するため、住宅リフォーム等を計画している住民が、適切な工法・価格で所要の性能を備えた住宅が確保できるよう、県で養成したリフォームアドバイザーの紹介・周知を行います。

## 6. 区・自治会等との連携策及び取組支援策について

地域の人々が生活の場を皆で守るという考え方が重要です。

地域において、自発的に地震防災対策に取り組むことは、地震発生時の適切な対応に効果的であるため、平常時から、防災訓練や地域における危険箇所の改善等の点検活動、自主防災活動訓練を実施するための啓発や必要な支援を行います。

また、地震時における建築物の安全性に対する意識の向上を図るため、自治会等を対象に地震防災に関する出前講座の開催を防災担当と検討していきます。

## 第6章 耐震改修等を促進するための指導や助言等

改正耐震改修促進法では、耐震基準に適合していない全ての建築物について、耐震化の努力義務を課しています。

このため、県や所管行政庁は、建築物の耐震診断及び耐震改修の実施に向けて必要があると認めるときに、耐震改修促進法に基づき、当該建築物の所有者に必要な指導及び助言を行います。

町は、所管行政庁である県と連携し、適切な指導、助言等が行われるよう努めます。

## 第7章 その他の耐震改修等を促進するための事項

### 1. 地震発生時に通行を確保すべき道路に関する事項

#### 1-1 茨城県緊急輸送道路

県計画において、「茨城県緊急輸送道路」（平成26年3月改定）が指定されており、町を通る道路は表7-1に示す路線です。このうち「地震発生時に通行を確保すべき道路」として、第一次緊急輸送道路及び第二次緊急輸送道路が指定されています。

これらの道路沿いにある避難路沿道建築物のうち、旧耐震基準の建築物で耐震性を有していないものについて、重点的に耐震化を促進していきます。

#### 1-2 避難路

地震等の災害発生時に、住民が迅速かつ安全に避難するための道路として、本計画では町内の小学校と中学校の通学路を避難路に指定しています。避難路は、災害発生時に通行を確保すべき道路であるため、沿道の建築物は重点的に耐震化を促進していきます。

表7-1 城里町を通る緊急輸送道路

路線名	起点側	終点側	区分
国道 123 号	水戸市袴塚3丁目 国道118号（袴塚3丁目交差点）から	常陸大宮市県境（栃木県）まで	第一次緊急輸送道路
県道51号 水戸茂木線	東茨城郡城里町下古内 主要地方道日立笠間線交差から	東茨城郡城里町県境（栃木県）まで	第二次緊急輸送道路
県道 61 号 日立笠間線	常陸太田市金井町 国道349号（金井町東交差点）から	笠間市笠間 国道50号（才木交差点）まで	第二次緊急輸送道路
城里町道 1473 号線	城里町石塚 国道 123 号交差から	城里町役場まで	第三次緊急輸送道路



図7-1 城里町を通る緊急輸送道路

出典：茨城県緊急輸送道路ネットワーク計画（平成26年3月改定）



# 資料編



資料1 城里町内通学路

城里町通学路

路線種別	路線名	区間
一般国道	国道123号	城里町石塚1434
一般国道	国道123号	城里町那珂西2224～城里町那珂西2047-11
一般国道	国道123号	城里町那珂西2236-4～城里町石塚1434-1
一般国道	国道123号	城里町阿波山1043-3～城里町下阿野沢743-1
一般国道	国道123号	城里町阿波山1072-1
主要地方道	水戸茂木線	城里町塩子1141
主要地方道	水戸茂木線	城里町塩子2105-3～城里町塩子2641-1
主要地方道	水戸茂木線	城里町塩子2731-4～城里町塩子3024-1
主要地方道	石岡城里線	城里町上入野3234
主要地方道	石岡城里線	城里町石塚1196-16～城里町石塚1180-5
主要地方道	日立笠間線	城里町石塚933-1～城里町石塚1347
一般都道府県道	阿波山徳蔵線	城里町孫根461-1～錫高野1314
一般都道府県道	阿波山徳蔵線	城里町錫高野1099-1～城里町孫根355-1
一般都道府県道	阿波山徳蔵線	城里町孫根1785-3～錫高野2333-2
一般都道府県道	阿波山徳蔵線	城里町小勝2789～城里町小勝2316-1
市町村道	町道0210・1024号線	城里町石塚478-1～城里町石塚1465-1
市町村道	町道2002・2008号線	城里町石塚1180-2～城里町石塚1414-4
市町村道	町道2002・2008号線	城里町石塚1180-4～城里町石塚1416-3
市町村道	町道0101・1032・1081号線	城里町石塚1449-1～城里町石塚2497-2
市町村道	町道1024号線	城里町石塚1465～城里町石塚2331-5
市町村道	町道1516・1014号線	城里町石塚1520-1～城里町石塚1502-1
市町村道	町道1013号線	城里町石塚1660-7～城里町石塚1667-5
市町村道	町道1516号線	城里町石塚2190-3～城里町石塚1516-1
市町村道	町道1243号線	城里町石塚2219-2～城里町石塚2225-1
市町村道	町道1243号線	城里町石塚2220-3～城里町石塚2028
市町村道	町道1492号線	城里町石塚2500-6～城里町石塚2913
市町村道	町道1238号線	城里町石塚2632-3～城里町石塚2633-1
市町村道	町道1227号線	城里町那珂西2535-1～城里町那珂西2487-6
市町村道	町道0211・2038号線	城里町上青山107-2～城里町下青山16-17
市町村道	町道0104号線	城里町上青山375-4～城里町上青山688-11
市町村道	町道2038・0211号線	城里町上青山522～城里町下青山16-17
市町村道	町道2064号線	城里町上青山1380～城里町上青山1551
市町村道	町道0105号線	城里町小坂144-1～城里町上青山402-2
市町村道	町道7-05号線	城里町北方2511
市町村道	町道8-0568号線	城里町阿波山1152-1～城里町阿波山595-7
市町村道	町道8-0710号線	城里町下阿野沢743-1～城里町御前山1138

※本計画の対象通学路を都度城里町教育委員会へ確認を行う。

出典：令和3年度交通安全施設現況調査

## 資料2 関係法令等

(1) 建築物の耐震改修の促進に関する法律

(平成七年十月二十七日法律第百二十三号)

(最終改正：平成三十年六月二十七日法律第六十七号) (抜粋)

### 第一章 総則

#### (目的)

第一条 この法律は、地震による建築物の倒壊等の被害から国民の生命、身体及び財産を保護するため、建築物の耐震改修の促進のための措置を講ずることにより建築物の地震に対する安全性の向上を図り、もって公共の福祉の確保に資することを目的とする。

#### (定義)

第二条 この法律において「耐震診断」とは、地震に対する安全性を評価することをいう。

2 この法律において「耐震改修」とは、地震に対する安全性の向上を目的として、増築、改築、修繕、模様替若しくは一部の除却又は敷地の整備をすることをいう。

3 この法律において「所管行政庁」とは、建築主事を置く市町村又は特別区の区域については当該市町村又は特別区の長をいい、その他の市町村又は特別区の区域については都道府県知事をいう。ただし、建築基準法(昭和二十五年法律第二百一号)第九十七条の二第一項又は第九十七条の三第一項の規定により建築主事を置く市町村又は特別区の区域内の政令で定める建築物については、都道府県知事とする。

#### (国、地方公共団体及び国民の努力義務)

第三条 国は、建築物の耐震診断及び耐震改修の促進に資する技術に関する研究開発を促進するため、当該技術に関する情報の収集及び提供その他必要な措置を講ずるよう努めるものとする。

2 国及び地方公共団体は、建築物の耐震診断及び耐震改修の促進を図るため、資金の融通又はあっせん、資料の提供その他の措置を講ずるよう努めるものとする。

3 国及び地方公共団体は、建築物の耐震診断及び耐震改修の促進に関する国民の理解と協力を得るため、建築物の地震に対する安全性の向上に関する啓発及び知識の普及に努めるものとする。

4 国民は、建築物の地震に対する安全性を確保するとともに、その向上を図るよう努めるものとする。

### 第二章 基本方針及び都道府県耐震改修促進計画等

#### (基本方針)

第四条 国土交通大臣は、建築物の耐震診断及び耐震改修の促進を図るための基本的な方針(以下「基本方針」という。)を定めなければならない。

2 基本方針においては、次に掲げる事項を定めるものとする。

- 一 建築物の耐震診断及び耐震改修の促進に関する基本的な事項
- 二 建築物の耐震診断及び耐震改修の実施に関する目標の設定に関する事項
- 三 建築物の耐震診断及び耐震改修の実施について技術上の指針となるべき事項
- 四 建築物の地震に対する安全性の向上に関する啓発及び知識の普及に関する基本的な事項
- 五 次条第一項に規定する都道府県耐震改修促進計画の策定に関する基本的な事項その他建築物の耐震診断及び耐震改修の促進に関する重要事項

3 国土交通大臣は、基本方針を定め、又はこれを変更したときは、遅滞なく、これを公表しなければならない。

(都道府県耐震改修促進計画)

第五条 都道府県は、基本方針に基づき、当該都道府県の区域内の建築物の耐震診断及び耐震改修の促進を図るための計画（以下「都道府県耐震改修促進計画」という。）を定めるものとする。

2 都道府県耐震改修促進計画においては、次に掲げる事項を定めるものとする。

- 一 当該都道府県の区域内の建築物の耐震診断及び耐震改修の実施に関する目標
- 二 当該都道府県の区域内の建築物の耐震診断及び耐震改修の促進を図るための施策に関する事項
- 三 建築物の地震に対する安全性の向上に関する啓発及び知識の普及に関する事項
- 四 建築基準法第十条第一項から第三項までの規定による勧告又は命令その他建築物の地震に対する安全性を確保し、又はその向上を図るための措置の実施についての所管行政庁との連携に関する事項
- 五 その他当該都道府県の区域内の建築物の耐震診断及び耐震改修の促進に関し必要な事項

3 都道府県は、次の各号に掲げる場合には、前項第二号に掲げる事項に、当該各号に定める事項を記載することができる。

- 一 病院、官公署その他大規模な地震が発生した場合においてその利用を確保することが公益上必要な建築物で政令で定めるものであって、既存耐震不適格建築物（地震に対する安全性に係る建築基準法又はこれに基づく命令若しくは条例の規定（以下「耐震関係規定」という。）に適合しない建築物で同法第三条第二項の規定の適用を受けているものをいう。以下同じ。）であるもの（その地震に対する安全性が明らかでないものとして政令で定める建築物（以下「耐震不明建築物」という。）に限る。）について、耐震診断を行わせ、及び耐震改修の促進を図ることが必要と認められる場合 当該建築物に関する事項及び当該建築物に係る耐震診断の結果の報告の期限に関する事項
- 二 建築物が地震によって倒壊した場合においてその敷地に接する道路（相当数の建築物が集合し、又は集合することが確実と見込まれる地域を通過する道路その他国土交通省令で定める道路（以下「建築物集合地域通過道路等」という。）に限る。）の通行を妨げ、市町村の区域を越える相当多数の者の円滑な避難を困難とすることを防止するため、当該道路にその敷地が接する通行障害既存耐震不適格建築物（地震によって倒壊した場合においてその敷地に接する道路の通行を妨げ、多数の者の円滑な

避難を困難とするおそれがあるものとして政令で定める建築物（第十四条第三号において「通行障害建築物」という。）であって既存耐震不適格建築物であるものをいう。以下同じ。）について、耐震診断を行わせ、又はその促進を図り、及び耐震改修の促進を図ることが必要と認められる場合 当該通行障害既存耐震不適格建築物の敷地に接する道路に関する事項及び当該通行障害既存耐震不適格建築物（耐震不明建築物であるものに限る。）に係る耐震診断の結果の報告の期限に関する事項

三 建築物が地震によって倒壊した場合においてその敷地に接する道路（建築物集合地域通過道路等を除く。）の通行を妨げ、市町村の区域を越える相当多数の者の円滑な避難を困難とすることを防止するため、当該道路にその敷地が接する通行障害既存耐震不適格建築物の耐震診断及び耐震改修の促進を図ることが必要と認められる場合 当該通行障害既存耐震不適格建築物の敷地に接する道路に関する事項

四 特定優良賃貸住宅の供給の促進に関する法律（平成五年法律第五十二号。以下「特定優良賃貸住宅法」という。）第三条第四号に規定する資格を有する入居者をその全部又は一部について確保することができない特定優良賃貸住宅（特定優良賃貸住宅法第六条に規定する特定優良賃貸住宅をいう。以下同じ。）を活用し、第十九条に規定する計画認定建築物である住宅の耐震改修の実施に伴い仮住居を必要とする者（特定優良賃貸住宅法第三条第四号に規定する資格を有する者を除く。以下「特定入居者」という。）に対する仮住居を提供することが必要と認められる場合 特定優良賃貸住宅の特定入居者に対する賃貸に関する事項

五 前項第一号の目標を達成するため、当該都道府県の区域内において独立行政法人都市再生機構（以下「機構」という。）又は地方住宅供給公社（以下「公社」という。）による建築物の耐震診断及び耐震改修の実施が必要と認められる場合 機構又は公社による建築物の耐震診断及び耐震改修の実施に関する事項

4 都道府県は、都道府県耐震改修促進計画に前項第一号に定める事項を記載しようとするときは、当該事項について、あらかじめ、当該建築物の所有者（所有者以外に権原に基づきその建築物を使用する者があるときは、その者及び所有者）の意見を聴かなければならない。

5 都道府県は、都道府県耐震改修促進計画に第三項第五号に定める事項を記載しようとするときは、当該事項について、あらかじめ、機構又は当該公社の同意を得なければならない。

6 都道府県は、都道府県耐震改修促進計画を定めたときは、遅滞なく、これを公表するとともに、当該都道府県の区域内の市町村にその写しを送付しなければならない。

7 第三項から前項までの規定は、都道府県耐震改修促進計画の変更について準用する。

（市町村耐震改修促進計画）

第六条 市町村は、都道府県耐震改修促進計画に基づき、当該市町村の区域内の建築物の耐震診断及び耐震改修の促進を図るための計画（以下「市町村耐震改修促進計画」という。）を定めるよう努めるものと

する。

- 2 市町村耐震改修促進計画においては、おおむね次に掲げる事項を定めるものとする。
  - 一 当該市町村の区域内の建築物の耐震診断及び耐震改修の実施に関する目標
  - 二 当該市町村の区域内の建築物の耐震診断及び耐震改修の促進を図るための施策に関する事項
  - 三 建築物の地震に対する安全性の向上に関する啓発及び知識の普及に関する事項
  - 四 建築基準法第十条第一項から第三項までの規定による勧告又は命令その他建築物の地震に対する安全性を確保し、又はその向上を図るための措置の実施についての所管行政庁との連携に関する事項
  - 五 その他当該市町村の区域内の建築物の耐震診断及び耐震改修の促進に関し必要な事項
- 3 市町村は、次の各号に掲げる場合には、前項第二号に掲げる事項に、当該各号に定める事項を記載することができる。
  - 一 建築物が地震によって倒壊した場合においてその敷地に接する道路（建築物集合地域通過道路等に限る。）の通行を妨げ、当該市町村の区域における多数の者の円滑な避難を困難とすることを防止するため、当該道路にその敷地が接する通行障害既存耐震不適格建築物について、耐震診断を行わせ、又はその促進を図り、及び耐震改修の促進を図ることが必要と認められる場合 当該通行障害既存耐震不適格建築物の敷地に接する道路に関する事項及び当該通行障害既存耐震不適格建築物（耐震不明建築物であるものに限る。）に係る耐震診断の結果の報告の期限に関する事項
  - 二 建築物が地震によって倒壊した場合においてその敷地に接する道路（建築物集合地域通過道路等を除く。）の通行を妨げ、当該市町村の区域における多数の者の円滑な避難を困難とすることを防止するため、当該道路にその敷地が接する通行障害既存耐震不適格建築物の耐震診断及び耐震改修の促進を図ることが必要と認められる場合 当該通行障害既存耐震不適格建築物の敷地に接する道路に関する事項
- 4 市町村は、市町村耐震改修促進計画を定めたときは、遅滞なく、これを公表しなければならない。
- 5 前二項の規定は、市町村耐震改修促進計画の変更について準用する。

### 第三章 建築物の所有者が講ずべき措置

（要安全確認計画記載建築物の所有者の耐震診断の義務）

第七条 次に掲げる建築物（以下「要安全確認計画記載建築物」という。）の所有者は、当該要安全確認計画記載建築物について、国土交通省令で定めるところにより、耐震診断を行い、その結果を、次の各号に掲げる建築物の区分に応じ、それぞれ当該各号に定める期限までに所管行政庁に報告しなければならない。

- 一 第五条第三項第一号の規定により都道府県耐震改修促進計画に記載された建築物 同号の規定により都道府県耐震改修促進計画に記載された期限

二 その敷地が第五条第三項第二号の規定により都道府県耐震改修促進計画に記載された道路に接する通行障害既存耐震不適格建築物（耐震不明建築物であるものに限る。） 同号の規定により都道府県耐震改修促進計画に記載された期限

三 その敷地が前条第三項第一号の規定により市町村耐震改修促進計画に記載された道路に接する通行障害既存耐震不適格建築物（耐震不明建築物であるもの限り、前号に掲げる建築物であるものを除く。） 同項第一号の規定により市町村耐震改修促進計画に記載された期限  
（要安全確認計画記載建築物に係る報告命令等）

第八条 所管行政庁は、要安全確認計画記載建築物の所有者が前条の規定による報告をせず、又は虚偽の報告をしたときは、当該所有者に対し、相当の期限を定めて、その報告を行い、又はその報告の内容を是正すべきことを命ずることができる。

2 所管行政庁は、前項の規定による命令をしたときは、国土交通省令で定めるところにより、その旨を公表しなければならない。

3 所管行政庁は、第一項の規定により報告を命じようとする場合において、過失がなく当該報告を命ずべき者を確知することができず、かつ、これを放置することが著しく公益に反すると認められるときは、その者の負担において、耐震診断を自ら行い、又はその命じた者若しくは委任した者に行わせることができる。この場合においては、相当の期限を定めて、当該報告をすべき旨及びその期限までに当該報告をしないときは、所管行政庁又はその命じた者若しくは委任した者が耐震診断を行うべき旨を、あらかじめ、公告しなければならない。

（耐震診断の結果の公表）

第九条 所管行政庁は、第七条の規定による報告を受けたときは、国土交通省令で定めるところにより、当該報告の内容を公表しなければならない。前条第三項の規定により耐震診断を行い、又は行わせたときも、同様とする。

（通行障害既存耐震不適格建築物の耐震診断に要する費用の負担）

第十条 都道府県は、第七条第二号に掲げる建築物の所有者から申請があったときは、国土交通省令で定めるところにより、同条の規定により行われた耐震診断の実施に要する費用を負担しなければならない。

2 市町村は、第七条第三号に掲げる建築物の所有者から申請があったときは、国土交通省令で定めるところにより、同条の規定により行われた耐震診断の実施に要する費用を負担しなければならない。

（要安全確認計画記載建築物の所有者の耐震改修の努力）

第十一条 要安全確認計画記載建築物の所有者は、耐震診断の結果、地震に対する安全性の向上を図る必要があると認められるときは、当該要安全確認計画記載建築物について耐震改修を行うよう努めなければならない。

(要安全確認計画記載建築物の耐震改修に係る指導及び助言並びに指示等)

第十二条 所管行政庁は、要安全確認計画記載建築物の耐震改修の適確な実施を確保するため必要があると認めるときは、要安全確認計画記載建築物の所有者に対し、基本方針のうち第四条第二項第三号の技術上の指針となるべき事項(以下「技術指針事項」という。)を勘案して、要安全確認計画記載建築物の耐震改修について必要な指導及び助言をすることができる。

2 所管行政庁は、要安全確認計画記載建築物について必要な耐震改修が行われていないと認めるときは、要安全確認計画記載建築物の所有者に対し、技術指針事項を勘案して、必要な指示をすることができる。

3 所管行政庁は、前項の規定による指示を受けた要安全確認計画記載建築物の所有者が、正当な理由がなく、その指示に従わなかったときは、その旨を公表することができる。

(要安全確認計画記載建築物に係る報告、検査等)

第十三条 所管行政庁は、第八条第一項並びに前条第二項及び第三項の規定の施行に必要な限度において、政令で定めるところにより、要安全確認計画記載建築物の所有者に対し、要安全確認計画記載建築物の地震に対する安全性に係る事項(第七条の規定による報告の対象となる事項を除く。)に関し報告させ、又はその職員に、要安全確認計画記載建築物、要安全確認計画記載建築物の敷地若しくは要安全確認計画記載建築物の工事現場に立ち入り、要安全確認計画記載建築物、要安全確認計画記載建築物の敷地、建築設備、建築材料、書類その他の物件を検査させることができる。ただし、住居に立ち入る場合においては、あらかじめ、その居住者の承諾を得なければならない。

2 前項の規定により立入検査をする職員は、その身分を示す証明書を携帯し、関係者に提示しなければならない。

3 第一項の規定による立入検査の権限は、犯罪捜査のために認められたものと解釈してはならない。

(特定既存耐震不適格建築物の所有者の努力)

第十四条 次に掲げる建築物であって既存耐震不適格建築物であるもの(要安全確認計画記載建築物であるものを除く。以下「特定既存耐震不適格建築物」という。)の所有者は、当該特定既存耐震不適格建築物について耐震診断を行い、その結果、地震に対する安全性の向上を図る必要があると認められるときは、当該特定既存耐震不適格建築物について耐震改修を行うよう努めなければならない。

一 学校、体育館、病院、劇場、観覧場、集会場、展示場、百貨店、事務所、老人ホームその他多数の者が利用する建築物で政令で定めるものであって政令で定める規模以上のもの

二 火薬類、石油類その他政令で定める危険物であって政令で定める数量以上のものの貯蔵場又は処理場の用途に供する建築物

三 その敷地が第五条第三項第二号若しくは第三号の規定により都道府県耐震改修促進計画に記載された道路又は第六条第三項の規定により市町村耐震改修促進計画に記載された道路に接する通行障害建築物

(特定既存耐震不適格建築物に係る指導及び助言並びに指示等)

第十五条 所管行政庁は、特定既存耐震不適格建築物の耐震診断及び耐震改修の適確な実施を確保するため必要があると認めるときは、特定既存耐震不適格建築物の所有者に対し、技術指針事項を勘案して、特定既存耐震不適格建築物の耐震診断及び耐震改修について必要な指導及び助言をすることができる。

2 所管行政庁は、次に掲げる特定既存耐震不適格建築物（第一号から第三号までに掲げる特定既存耐震不適格建築物にあっては、地震に対する安全性の向上を図ることが特に必要なものとして政令で定めるものであって政令で定める規模以上のものに限る。）について必要な耐震診断又は耐震改修が行われていないと認めるときは、特定既存耐震不適格建築物の所有者に対し、技術指針事項を勘案して、必要な指示をすることができる。

- 一 病院、劇場、観覧場、集会場、展示場、百貨店その他不特定かつ多数の者が利用する特定既存耐震不適格建築物
- 二 小学校、老人ホームその他地震の際の避難確保上特に配慮を要する者が主として利用する特定既存耐震不適格建築物
- 三 前条第二号に掲げる建築物である特定既存耐震不適格建築物
- 四 前条第三号に掲げる建築物である特定既存耐震不適格建築物

3 所管行政庁は、前項の規定による指示を受けた特定既存耐震不適格建築物の所有者が、正当な理由がなく、その指示に従わなかったときは、その旨を公表することができる。

4 所管行政庁は、前二項の規定の施行に必要な限度において、政令で定めるところにより、特定既存耐震不適格建築物の所有者に対し、特定既存耐震不適格建築物の地震に対する安全性に係る事項に関し報告させ、又はその職員に、特定既存耐震不適格建築物、特定既存耐震不適格建築物の敷地若しくは特定既存耐震不適格建築物の工事現場に立ち入り、特定既存耐震不適格建築物、特定既存耐震不適格建築物の敷地、建築設備、建築材料、書類その他の物件を検査させることができる。

5 第十三条第一項ただし書、第二項及び第三項の規定は、前項の規定による立入検査について準用する。  
(一定の既存耐震不適格建築物の所有者の努力等)

第十六条 要安全確認計画記載建築物及び特定既存耐震不適格建築物以外の既存耐震不適格建築物の所有者は、当該既存耐震不適格建築物について耐震診断を行い、必要に応じ、当該既存耐震不適格建築物について耐震改修を行うよう努めなければならない。

2 所管行政庁は、前項の既存耐震不適格建築物の耐震診断及び耐震改修の適確な実施を確保するため必要があると認めるときは、当該既存耐震不適格建築物の所有者に対し、技術指針事項を勘案して、当該既存耐震不適格建築物の耐震診断及び耐震改修について必要な指導及び助言をすることができる。

(計画の認定)

第十七条 建築物の耐震改修をしようとする者は、国土交通省令で定めるところにより、建築物の耐震改修の計画を作成し、所管行政庁の認定を申請することができる。

2 前項の計画には、次に掲げる事項を記載しなければならない。

- 一 建築物の位置
- 二 建築物の階数、延べ面積、構造方法及び用途
- 三 建築物の耐震改修の事業の内容
- 四 建築物の耐震改修の事業に関する資金計画
- 五 その他国土交通省令で定める事項

3 所管行政庁は、第一項の申請があった場合において、建築物の耐震改修の計画が次に掲げる基準に適合すると認めるときは、その旨の認定（以下この章において「計画の認定」という。）をすることができる。

- 一 建築物の耐震改修の事業の内容が耐震関係規定又は地震に対する安全上これに準ずるものとして国土交通大臣が定める基準に適合していること。
- 二 前項第四号の資金計画が建築物の耐震改修の事業を確実に遂行するため適切なものであること。
- 三 第一項の申請に係る建築物、建築物の敷地又は建築物若しくはその敷地の部分が耐震関係規定及び耐震関係規定以外の建築基準法又はこれに基づく命令若しくは条例の規定に適合せず、かつ、同法第三条第二項の規定の適用を受けているものである場合において、当該建築物又は建築物の部分の増築、改築、大規模の修繕（同法第二条第十四号に規定する大規模の修繕をいう。）又は大規模の模様替（同法第十五号に規定する大規模の模様替をいう。）をしようとするものであり、かつ、当該工事後も、引き続き、当該建築物、建築物の敷地又は建築物若しくはその敷地の部分が耐震関係規定以外の同法又はこれに基づく命令若しくは条例の規定に適合しないこととなるものであるときは、前二号に掲げる基準のほか、次に掲げる基準に適合していること。
  - イ 当該工事が地震に対する安全性の向上を図るため必要と認められるものであり、かつ、当該工事後も、引き続き、当該建築物、建築物の敷地又は建築物若しくはその敷地の部分が耐震関係規定以外の建築基準法又はこれに基づく命令若しくは条例の規定に適合しないこととなることがやむを得ないと認められるものであること。
  - ロ 工事の計画（二以上の工事に分けて耐震改修の工事を行う場合にあつては、それぞれの工事の計画。第五号ロ及び第六号ロにおいて同じ。）に係る建築物及び建築物の敷地について、交通上の支障の度、安全上、防火上及び避難上の危険の度並びに衛生上及び市街地の環境の保全上の有害の度が高くなるものではないものであること。
- 四 第一項の申請に係る建築物が既存耐震不適格建築物である耐火建築物（建築基準法第二条第九号の

二に規定する耐火建築物をいう。)である場合において、当該建築物について柱若しくは壁を設け、又は柱若しくははりの模様替をすることにより当該建築物が同法第二十七条第二項の規定に適合しないこととなるものであるときは、第一号及び第二号に掲げる基準のほか、次に掲げる基準に適合していること。

イ 当該工事が地震に対する安全性の向上を図るため必要と認められるものであり、かつ、当該工事により、当該建築物が建築基準法第二十七条第二項の規定に適合しないこととなることがやむを得ないと認められるものであること。

ロ 次に掲げる基準に適合し、防火上及び避難上支障がないと認められるものであること。

(1) 工事の計画に係る柱、壁又ははりの構造が国土交通省令で定める防火上の基準に適合していること。

(2) 工事の計画に係る柱、壁又ははりに係る火災が発生した場合の通報の方法が国土交通省令で定める防火上の基準に適合していること。

五 第一項の申請に係る建築物が既存耐震不適格建築物である場合において、当該建築物について増築をすることにより当該建築物が建築物の容積率（延べ面積の敷地面積に対する割合をいう。）に係る建築基準法又はこれに基づく命令若しくは条例の規定（イ及び第八項において「容積率関係規定」という。）に適合しないこととなるものであるときは、第一号及び第二号に掲げる基準のほか、次に掲げる基準に適合していること。

イ 当該工事が地震に対する安全性の向上を図るため必要と認められるものであり、かつ、当該工事により、当該建築物が容積率関係規定に適合しないこととなることがやむを得ないと認められるものであること。

ロ 工事の計画に係る建築物について、交通上、安全上、防火上及び衛生上支障がないと認められるものであること。

六 第一項の申請に係る建築物が既存耐震不適格建築物である場合において、当該建築物について増築をすることにより当該建築物が建築物の建蔽率（建築面積の敷地面積に対する割合をいう。）に係る建築基準法又はこれに基づく命令若しくは条例の規定（イ及び第九項において「建蔽率関係規定」という。）に適合しないこととなるものであるときは、第一号及び第二号に掲げる基準のほか、次に掲げる基準に適合していること。

イ 当該工事が地震に対する安全性の向上を図るため必要と認められるものであり、かつ、当該工事により、当該建築物が建蔽率関係規定に適合しないこととなることがやむを得ないと認められるものであること。

ロ 工事の計画に係る建築物について、交通上、安全上、防火上及び衛生上支障がないと認められるものであること。

- 4 第一項の申請に係る建築物の耐震改修の計画が建築基準法第六条第一項の規定による確認又は同法第十八条第二項の規定による通知を要するものである場合において、計画の認定をしようとするときは、所管行政庁は、あらかじめ、建築主事の同意を得なければならない。
- 5 建築基準法第九十三条の規定は所管行政庁が同法第六条第一項の規定による確認又は同法第十八条第二項の規定による通知を要する建築物の耐震改修の計画について計画の認定をしようとする場合について、同法第九十三条の二の規定は所管行政庁が同法第六条第一項の規定による確認を要する建築物の耐震改修の計画について計画の認定をしようとする場合について準用する。
- 6 所管行政庁が計画の認定をしたときは、次に掲げる建築物、建築物の敷地又は建築物若しくはその敷地の部分（以下この項において「建築物等」という。）については、建築基準法第三条第三項第三号及び第四号の規定にかかわらず、同条第二項の規定を適用する。
  - 一 耐震関係規定に適合せず、かつ、建築基準法第三条第二項の規定の適用を受けている建築物等であつて、第三項第一号の国土交通大臣が定める基準に適合しているものとして計画の認定を受けたもの
  - 二 計画の認定に係る第三項第三号の建築物等
- 7 所管行政庁が計画の認定をしたときは、計画の認定に係る第三項第四号の建築物については、建築基準法第二十七条第二項の規定は、適用しない。
- 8 所管行政庁が計画の認定をしたときは、計画の認定に係る第三項第五号の建築物については、容積率関係規定は、適用しない。
- 9 所管行政庁が計画の認定をしたときは、計画の認定に係る第三項第六号の建築物については、建蔽率関係規定は、適用しない。
- 10 第一項の申請に係る建築物の耐震改修の計画が建築基準法第六条第一項の規定による確認又は同法第十八条第二項の規定による通知を要するものである場合において、所管行政庁が計画の認定をしたときは、同法第六条第一項又は第十八条第三項の規定による確認済証の交付があつたものとみなす。この場合において、所管行政庁は、その旨を建築主事に通知するものとする。

（計画の変更）

第十八条 計画の認定を受けた者（第二十八条第一項及び第三項を除き、以下「認定事業者」という。）は、当該計画の認定を受けた計画の変更（国土交通省令で定める軽微な変更を除く。）をしようとするときは、所管行政庁の認定を受けなければならない。

2 前条の規定は、前項の場合について準用する。

（計画認定建築物に係る報告の徴収）

第十九条 所管行政庁は、認定事業者に対し、計画の認定を受けた計画（前条第一項の規定による変更の認定があつたときは、その変更後のもの。次条において同じ。）に係る建築物（以下「計画認定建築物」という。）の耐震改修の状況について報告を求めることができる。

(改善命令)

第二十条 所管行政庁は、認定事業者が計画の認定を受けた計画に従って計画認定建築物の耐震改修を行っていないと認めるときは、当該認定事業者に対し、相当の期限を定めて、その改善に必要な措置をとるべきことを命ずることができる。

(計画の認定の取消し)

第二十一条 所管行政庁は、認定事業者が前条の規定による処分に違反したときは、計画の認定を取り消すことができる。

(2) 建築物の耐震改修の促進に関する法律施行令  
(平成七年十二月二十二日政令第四百二十九号)  
(最終改正：平成三十年十一月三十日政令第三百二十三号)(抜粋)

(都道府県知事が所管行政庁となる建築物)

第一条 建築物の耐震改修の促進に関する法律(以下「法」という。)第二条第三項ただし書の政令で定める建築物のうち建築基準法(昭和二十五年法律第二百一号)第九十七条の二第一項の規定により建築主事を置く市町村の区域内のものは、同法第六条第一項第四号に掲げる建築物(その新築、改築、増築、移転又は用途の変更に関して、法律並びにこれに基づく命令及び条例の規定により都道府県知事の許可を必要とするものを除く。)以外の建築物とする。

2 法第二条第三項ただし書の政令で定める建築物のうち建築基準法第九十七条の三第一項の規定により建築主事を置く特別区の区域内のものは、次に掲げる建築物(第二号に掲げる建築物にあっては、地方自治法(昭和二十二年法律第六十七号)第二百五十二条の十七の二第一項の規定により同号に規定する処分に関する事務を特別区が処理することとされた場合における当該建築物を除く。)とする。

一 延べ面積(建築基準法施行令(昭和二十五年政令第三百三十八号)第二条第一項第四号に規定する延べ面積をいう。)が一万平方メートルを超える建築物

二 その新築、改築、増築、移転又は用途の変更に関して、建築基準法第五十一条(同法第八十七条第二項及び第三項において準用する場合を含む。)(市町村都市計画審議会が置かれている特別区にあっては、卸売市場、と畜場及び産業廃棄物処理施設に係る部分に限る。)並びに同法以外の法律並びにこれに基づく命令及び条例の規定により都知事の許可を必要とする建築物

(都道府県耐震改修促進計画に記載することができる公益上必要な建築物)

第二条 法第五条第三項第一号の政令で定める公益上必要な建築物は、次に掲げる施設である建築物とする。

一 診療所

二 電気通信事業法(昭和五十九年法律第八十六号)第二条第四号に規定する電気通信事業の用に供する施設

三 電気事業法(昭和三十九年法律第七十号)第二条第一項第十六号に規定する電気事業の用に供する施設

四 ガス事業法(昭和二十九年法律第五十一号)第二条第十一項に規定するガス事業の用に供する施設

五 液化石油ガスの保安の確保及び取引の適正化に関する法律(昭和四十二年法律第四百十九号)第二条第三項に規定する液化石油ガス販売事業の用に供する施設

六 水道法(昭和三十二年法律第七十七号)第三条第二項に規定する水道事業又は同条第四項に規定

する水道用水供給事業の用に供する施設

七 下水道法（昭和三十三年法律第七十九号）第二条第三号に規定する公共下水道又は同条第四号に規定する流域下水道の用に供する施設

八 熱供給事業法（昭和四十七年法律第八十八号）第二条第二項に規定する熱供給事業の用に供する施設

九 火葬場

十 汚物処理場

十一 廃棄物の処理及び清掃に関する法律施行令（昭和四十六年政令第三百号。次号において「廃棄物処理法施行令」という。）第五条第一項に規定するごみ処理施設

十二 廃棄物処理法施行令第七条第一号から第十三号の二までに掲げる産業廃棄物の処理施設（工場その他の建築物に附属するもので、当該建築物において生じた廃棄物のみの処理を行うものを除く。）

十三 鉄道事業法（昭和六十一年法律第九十二号）第二条第一項に規定する鉄道事業の用に供する施設

十四 軌道法（大正十年法律第七十六号）第一条第一項に規定する軌道の用に供する施設

十五 道路運送法（昭和二十六年法律第百八十三号）第三条第一号イに規定する一般乗合旅客自動車運送事業の用に供する施設

十六 貨物自動車運送事業法（平成元年法律第八十三号）第二条第二項に規定する一般貨物自動車運送事業の用に供する施設

十七 自動車ターミナル法（昭和三十四年法律第百三十六号）第二条第八項に規定する自動車ターミナル事業の用に供する施設

十八 港湾法（昭和二十五年法律第二百十八号）第二条第五項に規定する港湾施設

十九 空港法（昭和三十一年法律第八十号）第二条に規定する空港の用に供する施設

二十 放送法（昭和二十五年法律第百三十二号）第二条第二号に規定する基幹放送の用に供する施設

二十一 工業用水道事業法（昭和三十三年法律第八十四号）第二条第四項に規定する工業用水道事業の用に供する施設

二十二 災害対策基本法（昭和三十六年法律第二百二十三号）第二条第十号に規定する地域防災計画において災害応急対策に必要な施設として定められたものその他これに準ずるものとして国土交通省令で定めるもの

（耐震不明建築物の要件）

第三条 法第五条第三項第一号の政令で定めるその地震に対する安全性が明らかでない建築物は、昭和五十六年五月三十一日以前に新築の工事に着手したものとする。ただし、同年六月一日以後に増築、改築、大規模の修繕又は大規模の模様替の工事（次に掲げるものを除く。）に着手し、建築基準法第七条第五項、第七条の二第五項又は第十八条第十八項の規定による検査済証の交付（以下この条において単に「検

査済証の交付」という。)を受けたもの(建築基準法施行令第百三十七条の十四第一号に定める建築物の部分(以下この条において「独立部分」という。)が二以上ある建築物にあっては、当該二以上の独立部分の全部について同日以後にこれらの工事に着手し、検査済証の交付を受けたものに限る。)を除く。

- 一 建築基準法第八十六条の八第一項の規定による認定を受けた全体計画に係る二以上の工事のうち最後の工事以外の増築、改築、大規模の修繕又は大規模の模様替の工事
- 二 建築基準法施行令第百三十七条の二第三号に掲げる範囲内の増築又は改築の工事であって、増築又は改築後の建築物の構造方法が同号イに適合するもの
- 三 建築基準法施行令第百三十七条の十二第一項に規定する範囲内の大規模の修繕又は大規模の模様替の工事  
(通行障害建築物の要件)

第四条 法第五条第三項第二号の政令で定める建築物は、次に掲げるものとする。

- 一 そのいずれかの部分の高さが、当該部分から前面道路の境界線までの水平距離に、次のイ又はロに掲げる場合の区分に応じ、それぞれ当該イ又はロに定める距離(これによることが不相当である場合として国土交通省令で定める場合においては、当該前面道路の幅員が十二メートル以下のときは六メートルを超える範囲において、当該前面道路の幅員が十二メートルを超えるときは六メートル以上の範囲において、国土交通省令で定める距離)を加えた数値を超える建築物(次号に掲げるものを除く。)イ 当該前面道路の幅員が十二メートル以下の場合 六メートル  
ロ 当該前面道路の幅員が十二メートルを超える場合 当該前面道路の幅員の二分の一に相当する距離
- 二 その前面道路に面する部分の長さが二十五メートル(これによることが不相当である場合として国土交通省令で定める場合においては、八メートル以上二十五メートル未満の範囲において国土交通省令で定める長さ)を超え、かつ、その前面道路に面する部分のいずれかの高さが、当該部分から当該前面道路の境界線までの水平距離に当該前面道路の幅員の二分の一に相当する距離(これによることが不相当である場合として国土交通省令で定める場合においては、二メートル以上の範囲において国土交通省令で定める距離)を加えた数値を二・五で除して得た数値を超える組積造の塀であって、建物(土地に定着する工作物のうち屋根及び柱又は壁を有するもの(これに類する構造のものを含む。)をいう。)に附属するもの  
(要安全確認計画記載建築物に係る報告及び立入検査)

第五条 所管行政庁は、法第十三条第一項の規定により、要安全確認計画記載建築物の所有者に対し、当該要安全確認計画記載建築物につき、当該要安全確認計画記載建築物の設計及び施工並びに構造の状況に係る事項のうち地震に対する安全性に係るもの並びに当該要安全確認計画記載建築物の耐震診断及び耐震改修の状況(法第七条の規定による報告の対象となる事項を除く。)に関し報告させることがで

きる。

2 所管行政庁は、法第十三条第一項の規定により、その職員に、要安全確認計画記載建築物、要安全確認計画記載建築物の敷地又は要安全確認計画記載建築物の工事現場に立ち入り、当該要安全確認計画記載建築物並びに当該要安全確認計画記載建築物の敷地、建築設備、建築材料及び設計図書その他の関係書類を検査させることができる。

（多数の者が利用する特定既存耐震不適格建築物の要件）

第六条 法第十四条第一号の政令で定める建築物は、次に掲げるものとする。

- 一 ボーリング場、スケート場、水泳場その他これらに類する運動施設
- 二 診療所
- 三 映画館又は演芸場
- 四 公会堂
- 五 卸売市場又はマーケットその他の物品販売業を営む店舗
- 六 ホテル又は旅館
- 七 賃貸住宅（共同住宅に限る。）、寄宿舍又は下宿
- 八 老人短期入所施設、保育所、福祉ホームその他これらに類するもの
- 九 老人福祉センター、児童厚生施設、身体障害者福祉センターその他これらに類するもの
- 十 博物館、美術館又は図書館
- 十一 遊技場
- 十二 公衆浴場
- 十三 飲食店、キャバレー、料理店、ナイトクラブ、ダンスホールその他これらに類するもの
- 十四 理髪店、質屋、貸衣装屋、銀行その他これらに類するサービス業を営む店舗
- 十五 工場
- 十六 車両の停車場又は船舶若しくは航空機の発着場を構成する建築物で旅客の乗降又は待合いの用に供するもの
- 十七 自動車車庫その他の自動車又は自転車の停留又は駐車のための施設
- 十八 保健所、税務署その他これらに類する公益上必要な建築物

2 法第十四条第一号の政令で定める規模は、次の各号に掲げる建築物の区分に応じ、それぞれ当該各号に定める階数及び床面積の合計（当該各号に掲げる建築物の用途に供する部分の床面積の合計をいう。以下この項において同じ。）とする。

- 一 幼稚園、幼保連携型認定こども園又は保育所 階数二及び床面積の合計五百平方メートル
- 二 小学校、中学校、義務教育学校、中等教育学校の前期課程若しくは特別支援学校（以下「小学校等」という。）、老人ホーム又は前項第八号若しくは第九号に掲げる建築物（保育所を除く。） 階数二及

び床面積の合計千平方メートル

三 学校（幼稚園、小学校等及び幼保連携型認定こども園を除く。）、病院、劇場、観覧場、集会場、展示場、百貨店、事務所又は前項第一号から第七号まで若しくは第十号から第十八号までに掲げる建築物 階数三及び床面積の合計千平方メートル

四 体育館 階数一及び床面積の合計千平方メートル

3 前項各号のうち二以上の号に掲げる建築物の用途を兼ねる場合における法第十四条第一号の政令で定める規模は、同項の規定にかかわらず、同項各号に掲げる建築物の区分に応じ、それぞれ当該各号に定める階数及び床面積の合計に相当するものとして国土交通省令で定める階数及び床面積の合計とする。

（危険物の貯蔵場等の用途に供する特定既存耐震不適格建築物の要件）

第七条 法第十四条第二号の政令で定める危険物は、次に掲げるものとする。

一 消防法（昭和二十三年法律第百八十六号）第二条第七項に規定する危険物（石油類を除く。）

二 危険物の規制に関する政令（昭和三十四年政令第三百六号）別表第四備考第六号に規定する可燃性固体類又は同表備考第八号に規定する可燃性液体類

三 マッチ

四 可燃性のガス（次号及び第六号に掲げるものを除く。）

五 圧縮ガス

六 液化ガス

七 毒物及び劇物取締法（昭和二十五年法律第三百三号）第二条第一項に規定する毒物又は同条第二項に規定する劇物（液体又は気体のものに限る。）

2 法第十四条第二号の政令で定める数量は、次の各号に掲げる危険物の区分に応じ、それぞれ当該各号に定める数量（第六号及び第七号に掲げる危険物にあっては、温度が零度で圧力が一気圧の状態における数量とする。）とする。

一 火薬類 次に掲げる火薬類の区分に応じ、それぞれに定める数量

イ 火薬 十トン

ロ 爆薬 五トン

ハ 工業雷管若しくは電気雷管又は信号雷管 五十万個

ニ 銃用雷管 五百万個

ホ 実包若しくは空包、信管若しくは火管又は電気導火線 五万個

ヘ 導爆線又は導火線 五百キロメートル

ト 信号炎管若しくは信号<sup>せん</sup>火<sup>せん</sup>箭又は煙火 二トン

チ その他の火薬又は爆薬を使用した火工品 当該火工品の原料となる火薬又は爆薬の区分に応じ、

それぞれイ又はロに定める数量

二 消防法第二条第七項に規定する危険物 危険物の規制に関する政令別表第三の類別の欄に掲げる類、品名の欄に掲げる品名及び性質の欄に掲げる性状に応じ、それぞれ同表の指定数量の欄に定める数量の十倍の数量

三 危険物の規制に関する政令別表第四備考第六号に規定する可燃性固体類 三十トン

四 危険物の規制に関する政令別表第四備考第八号に規定する可燃性液体類 二十立方メートル

五 マッチ 三百マッチトン

六 可燃性のガス（次号及び第八号に掲げるものを除く。） 二万立方メートル

七 圧縮ガス 二十万立方メートル

八 液化ガス 二千トン

九 毒物及び劇物取締法第二条第一項に規定する毒物（液体又は気体のものに限る。） 二十トン

十 毒物及び劇物取締法第二条第二項に規定する劇物（液体又は気体のものに限る。） 二百トン

3 前項各号に掲げる危険物の二種類以上を貯蔵し、又は処理しようとする場合においては、同項各号に定める数量は、貯蔵し、又は処理しようとする同項各号に掲げる危険物の数量の数値をそれぞれ当該各号に定める数量の数値で除し、それらの商を加えた数値が一である場合の数量とする。

（所管行政庁による指示の対象となる特定既存耐震不適格建築物の要件）

第八条 法第十五条第二項の政令で定める特定既存耐震不適格建築物は、次に掲げる建築物である特定既存耐震不適格建築物とする。

一 体育館（一般公共の用に供されるものに限る。）、ポーリング場、スケート場、水泳場その他これらに類する運動施設

二 病院又は診療所

三 劇場、観覧場、映画館又は演芸場

四 集会場又は公会堂

五 展示場

六 百貨店、マーケットその他の物品販売業を営む店舗

七 ホテル又は旅館

八 老人福祉センター、児童厚生施設、身体障害者福祉センターその他これらに類するもの

九 博物館、美術館又は図書館

十 遊技場

十一 公衆浴場

十二 飲食店、キャバレー、料理店、ナイトクラブ、ダンスホールその他これらに類するもの

十三 理髪店、質屋、貸衣装屋、銀行その他これらに類するサービス業を営む店舗

十四 車両の停車場又は船舶若しくは航空機の発着場を構成する建築物で旅客の乗降又は待合いの用に供するもの

十五 自動車車庫その他の自動車又は自転車の停留又は駐車のための施設で、一般公共の用に供されるもの

十六 保健所、税務署その他これらに類する公益上必要な建築物

十七 幼稚園、小学校等又は幼保連携型認定こども園

十八 老人ホーム、老人短期入所施設、保育所、福祉ホームその他これらに類するもの

十九 法第十四条第二号に掲げる建築物

2 法第十五条第二項の政令で定める規模は、次の各号に掲げる建築物の区分に応じ、それぞれ当該各号に定める床面積の合計（当該各号に掲げる建築物の用途に供する部分の床面積の合計をいう。以下この項において同じ。）とする。

一 前項第一号から第十六号まで又は第十八号に掲げる建築物（保育所を除く。） 床面積の合計二千平方メートル

二 幼稚園、幼保連携型認定こども園又は保育所 床面積の合計七百五十平方メートル

三 小学校等 床面積の合計千五百平方メートル

四 前項第十九号に掲げる建築物 床面積の合計五百平方メートル

3 前項第一号から第三号までのうち二以上の号に掲げる建築物の用途を兼ねる場合における法第十五条第二項の政令で定める規模は、前項の規定にかかわらず、同項第一号から第三号までに掲げる建築物の区分に応じ、それぞれ同項第一号から第三号までに定める床面積の合計に相当するものとして国土交通省令で定める床面積の合計とする。

（特定既存耐震不適格建築物に係る報告及び立入検査）

第九条 所管行政庁は、法第十五条第四項の規定により、前条第一項の特定既存耐震不適格建築物で同条第二項に規定する規模以上のもの及び法第十五条第二項第四号に掲げる特定既存耐震不適格建築物の所有者に対し、これらの特定既存耐震不適格建築物につき、当該特定既存耐震不適格建築物の設計及び施工並びに構造の状況に係る事項のうち地震に対する安全性に係るもの並びに当該特定既存耐震不適格建築物の耐震診断及び耐震改修の状況に関し報告させることができる。

2 所管行政庁は、法第十五条第四項の規定により、その職員に、前条第一項の特定既存耐震不適格建築物で同条第二項に規定する規模以上のもの及び法第十五条第二項第四号に掲げる特定既存耐震不適格建築物、これらの特定既存耐震不適格建築物の敷地又はこれらの特定既存耐震不適格建築物の工事現場に立ち入り、当該特定既存耐震不適格建築物並びに当該特定既存耐震不適格建築物の敷地、建築設備、建築材料及び設計図書その他の関係書類を検査させることができる。

（基準適合認定建築物に係る報告及び立入検査）

第十条 所管行政庁は、法第二十四条第一項の規定により、法第二十二条第二項の認定を受けた者に対し、当該認定に係る基準適合認定建築物につき、当該基準適合認定建築物の設計及び施工並びに構造の状況に係る事項のうち地震に対する安全性に係るもの並びに当該基準適合認定建築物の耐震診断の状況に関し報告させることができる。

2 所管行政庁は、法第二十四条第一項の規定により、その職員に、基準適合認定建築物、基準適合認定建築物の敷地又は基準適合認定建築物の工事現場に立ち入り、当該基準適合認定建築物並びに当該基準適合認定建築物の敷地、建築設備、建築材料及び設計図書その他の関係書類を検査させることができる。

（要耐震改修認定建築物に係る報告及び立入検査）

第十一条 所管行政庁は、法第二十七条第四項の規定により、要耐震改修認定建築物の区分所有者に対し、当該要耐震改修認定建築物につき、当該要耐震改修認定建築物の設計及び施工並びに構造の状況に係る事項のうち地震に対する安全性に係るもの並びに当該要耐震改修認定建築物の耐震診断及び耐震改修の状況に関し報告させることができる。

2 所管行政庁は、法第二十七条第四項の規定により、その職員に、要耐震改修認定建築物、要耐震改修認定建築物の敷地又は要耐震改修認定建築物の工事現場に立ち入り、当該要耐震改修認定建築物並びに当該要耐震改修認定建築物の敷地、建築設備、建築材料及び設計図書その他の関係書類を検査させることができる。

（独立行政法人都市再生機構の業務の特例の対象となる建築物）

第十二条 法第二十九条の政令で定める建築物は、独立行政法人都市再生機構法（平成十五年法律第百号）第十一条第三項第二号の住宅（共同住宅又は長屋に限る。）又は同項第四号の施設である建築物とする。

(3) 建築物の耐震診断及び耐震改修の促進を図るための基本的な方針  
(平成十八年一月二十五日国土交通省告示第百八十四号)  
(最終改正：令和三年十二月二十一日国土交通省告示第千五百三十七号)

平成七年一月の阪神・淡路大震災では、地震により六千四百三十四人の尊い命が奪われた。このうち地震による直接的な死者数は五千五百二人であり、さらにこの約九割の四千八百三十一人が住宅・建築物の倒壊等によるものであった。この教訓を踏まえて、建築物の耐震改修の促進に関する法律（以下「法」という。）が制定された。

しかし近年、平成十六年十月の新潟県中越地震、平成十七年三月の福岡県西方沖地震、平成二十年六月の岩手・宮城県内陸地震、平成二十八年四月の熊本地震、平成三十年九月の北海道胆振東部地震など大地震が頻発しており、特に平成二十三年三月に発生した東日本大震災は、これまでの想定をはるかに超える巨大な地震・津波により、一度の災害で戦後最大の人命が失われるなど、甚大な被害をもたらした。また、東日本大震災においては、津波による沿岸部の建築物の被害が圧倒的であったが、内陸市町村においても建築物に大きな被害が発生した。さらに、平成三十年六月の大阪府北部を震源とする地震においては塀に被害が発生した。このように、我が国において、大地震はいつどこで発生してもおかしくない状況にあるとの認識が広がっている。また、南海トラフ地震、日本海溝・千島海溝周辺海溝型地震及び首都直下地震については、発生の切迫性が指摘され、ひとたび地震が発生すると被害は甚大なものと想定されており、特に、南海トラフ巨大地震については、東日本大震災を上回る被害が想定されている。

建築物の耐震改修については、建築物の耐震化緊急対策方針（平成十七年九月中央防災会議決定）において、全国的に取り組むべき「社会全体の国家的な緊急課題」とされるとともに、南海トラフ地震防災対策推進基本計画（令和三年五月中央防災会議決定）において、十年後に死者数をおおむね八割、建築物の全壊棟数をおおむね五割、被害想定から減少させるという目標の達成のため、重点的に取り組むべきものとして位置づけられているところである。

また、首都直下地震緊急対策推進基本計画（平成二十七年三月閣議決定）においては、十年後に死者数及び建築物の全壊棟数を被害想定から半減させるという目標の達成のため、あらゆる対策の大前提として強力に推進すべきものとして位置づけられているところである。特に切迫性の高い地震については発生までの時間が限られていることから、効果的かつ効率的に建築物の耐震改修等を実施することが求められている。

この告示は、このような認識の下に、建築物の耐震診断及び耐震改修の促進を図るため、基本的な方針を定めるものである。

## 一 建築物の耐震診断及び耐震改修の促進に関する基本的な事項

### 1 国、地方公共団体、所有者等の役割分担

住宅・建築物の耐震化の促進のためには、まず、住宅・建築物の所有者等が、地域防災対策を自らの問題、地域の問題として意識して取り組むことが不可欠である。国及び地方公共団体は、こうした所有者等の取組をできる限り支援するという観点から、所有者等にとって耐震診断及び耐震改修を行いやすい環境の整備や負担軽減のための制度の構築など必要な施策を講じ、耐震改修の実施の阻害要因となっている課題を解決していくべきである。

## 2 公共建築物の耐震化の促進

公共建築物については、災害時には学校は避難場所等として活用され、病院では災害による負傷者の治療が、国及び地方公共団体の庁舎では被害情報収集や災害対策指示が行われるなど、多くの公共建築物が応急活動の拠点として活用される。このため、平常時の利用者の安全確保だけでなく、災害時の拠点施設としての機能確保の観点からも公共建築物の耐震性確保が求められるとの認識のもと、強力に公共建築物の耐震化の促進に取り組むべきである。具体的には、国及び地方公共団体は、各施設の耐震診断を速やかに行い、耐震性に係るリストを作成及び公表するとともに、構造耐力上主要な部分に加え、非構造部材及び建築設備に係るより高い耐震性の確保に配慮しつつ、整備目標及び整備プログラムの策定等を行い、計画的かつ重点的な耐震化の促進に積極的に取り組むべきである。

また、公共建築物について、法第二十二条第三項の規定に基づく表示を積極的に活用すべきである。

## 3 法に基づく指導等の実施

所管行政庁は、法に基づく指導等を次のイからハまでに掲げる建築物の区分に応じ、それぞれ当該イからハまでに定める措置を適切に実施すべきである。

### イ 耐震診断義務付け対象建築物

法第七条に規定する要安全確認計画記載建築物については、所管行政庁は、その所有者に対して、所有する建築物が耐震診断の実施及び耐震診断の結果の報告義務の対象建築物となっている旨の十分な周知を行い、その確実な実施を図るべきである。また、期限までに耐震診断の結果を報告しない所有者に対しては、個別の通知等を行うことにより、耐震診断結果の報告をするように促し、それでもなお報告しない場合にあっては、法第八条第一項の規定に基づき、当該所有者に対し、相当の期限を定めて、耐震診断の結果の報告を行うべきことを命ずるとともに、その旨を公報、ホームページ等で公表すべきである。

法第九条（法附則第三条第三項において準用する場合を含む。）の規定に基づく報告の内容の公表については、建築物の耐震改修の促進に関する法律施行規則（平成七年建設省令第二十八号。以下「規則」という。）第二十二条（規則附則第三条において準用する場合を含む。）の規定により、所管行政庁は、当該報告の内容をとりまとめた上で公表しなければならないが、当該公表後に耐震改修等により耐震性が確保された建築物については、公表内容にその旨を付記するなど、迅速に耐震改修等に取り組んだ建築物所有者が不利になることのないよう、営業上の競争環境等にも十分に配慮し、丁寧な運用を行うべきである。

また、所管行政庁は、報告された耐震診断の結果を踏まえ、耐震診断義務付け対象建築物（法第七条に規定する要安全確認計画記載建築物及び法附則第三条第一項に規定する要緊急安全確認大規模建築物をいう。以下同じ。）の所有者に対して、法第十二条第一項（法附則第三条第三項において準用する場合を含む。）の規定に基づく指導及び助言を実施すべきである。また、指導に従わない者に対しては同条第二項の規定に基づき必要な指示を行い、正当な理由がなく、その指示に従わなかったときは、その旨を公報、ホームページ等を通じて公表すべきである。

さらに、指導・助言、指示等を行ったにもかかわらず、当該耐震診断義務付け対象建築物の所有者が必要な対策をとらなかった場合には、所管行政庁は、構造耐力上主要な部分の地震に対する安全性

について著しく保安上危険であると認められる建築物（別添の建築物の耐震診断及び耐震改修の実施について技術上の指針となるべき事項（以下「技術指針事項」という。）第一第一号又は第二号の規定により構造耐力上主要な部分の地震に対する安全性を評価した結果、地震の震動及び衝撃に対して倒壊し、又は崩壊する危険性が高いと判断された建築物をいう。以下同じ。）については速やかに建築基準法（昭和二十五年法律第二百一号）第十条第三項の規定に基づく命令を、損傷、腐食その他の劣化が進み、そのまま放置すれば著しく保安上危険となるおそれがあると認められる建築物については、同条第一項の規定に基づく勧告や同条第二項の規定に基づく命令を行うべきである。

#### ロ 指示対象建築物

法第十五条第二項に規定する特定既存耐震不適格建築物（以下「指示対象建築物」という。）については、所管行政庁は、その所有者に対して、所有する建築物が指示対象建築物である旨の周知を図るとともに、同条第一項の規定に基づく指導及び助言を実施するよう努め、指導に従わない者に対しては同条第二項の規定に基づき必要な指示を行い、正当な理由がなく、その指示に従わなかったときは、その旨を公報、ホームページ等を通じて公表すべきである。

また、指導・助言、指示等を行ったにもかかわらず、当該指示対象建築物の所有者が必要な対策をとらなかった場合には、所管行政庁は、構造耐力上主要な部分の地震に対する安全性について著しく保安上危険であると認められる建築物については速やかに建築基準法第十条第三項の規定に基づく命令を、損傷、腐食その他の劣化が進み、そのまま放置すれば著しく保安上危険となるおそれがあると認められる建築物については、同条第一項の規定に基づく勧告や同条第二項の規定に基づく命令を行うべきである。

#### ハ 指導・助言対象建築物

法第十四条に規定する特定既存耐震不適格建築物（指示対象建築物を除く。）については、所管行政庁は、その所有者に対して、法第十五条第一項の規定に基づく指導及び助言を実施するよう努めるべきである。また、法第十六条第一項に規定する既存耐震不適格建築物についても、所管行政庁は、その所有者に対して、同条第二項の規定に基づく指導及び助言を実施するよう努めるべきである。

### 4 計画の認定等による耐震改修の促進

所管行政庁は、法第十七条第三項の計画の認定、法第二十二条第二項の認定、法第二十五条第二項の認定について、適切かつ速やかな認定が行われるよう努めるべきである。

国は、これらの認定について、所管行政庁による適切かつ速やかな認定が行われるよう、必要な助言、情報提供等を行うこととする。

### 5 所有者等の費用負担の軽減等

耐震診断及び耐震改修に要する費用は、建築物の状況や工事の内容により様々であるが、相当の費用を要することから、所有者等の費用負担の軽減を図ることが課題となっている。このため、地方公共団体は、所有者等に対する耐震診断及び耐震改修に係る助成制度等の整備や耐震改修促進税制の普及に努め、密集市街地や緊急輸送道路・避難路沿いの建築物の耐震化を促進するなど、重点的な取組を行うことが望ましい。特に、耐震診断義務付け対象建築物については早急な耐震診断の実施及び耐震改修の促進が求められることから、特に重点的な予算措置が講じられることが望ましい。国は、地方公共団体に

対し、必要な助言、補助・交付金、税の優遇措置等の制度に係る情報提供等を行うこととする。

また、法第三十二条の規定に基づき指定された耐震改修支援センター（以下「センター」という。）が債務保証業務、情報提供業務等を行うこととしているが、国は、センターを指定した場合においては、センターの業務が適切に運用されるよう、センターに対して必要な指導等を行うとともに、地方公共団体に対し、必要な情報提供等を行うこととする。

さらに、所有者等が耐震改修工事を行う際に仮住居の確保が必要となる場合については、地方公共団体が、公共賃貸住宅の空室の紹介等に努めることが望ましい。

## 6 相談体制の整備及び情報提供の充実

近年、悪質なリフォーム工事詐欺による被害が社会問題となっており、住宅・建築物の所有者等が安心して耐震診断及び耐震改修を実施できる環境整備が重要な課題となっている。特に、「どの事業者に頼めばよいか」、「工事費用は適正か」、「工事内容は適切か」、「改修の効果はあるのか」等の不安に対応する必要がある。このため、国は、センター等と連携し、耐震診断及び耐震改修に関する相談窓口を設置するとともに、耐震診断及び耐震改修の実施が可能な建築士及び事業者の一覧や、耐震改修工法の選択や耐震診断・耐震改修費用の判断の参考となる事例集を作成し、ホームページ等で公表を行い、併せて、地方公共団体に対し、必要な助言、情報提供等を行うこととする。また、地方公共団体は、耐震診断及び耐震改修に関する窓口を設置し、所有者等の個別の事情に応じた助言を行うよう努めるべきであるとともに、関係部局、センター等と連携し、先進的な取組事例、耐震改修事例、一般的な工事費用、専門家・事業者情報、助成制度概要等について、情報提供の充実を図ることが望ましい。

## 7 専門家・事業者の育成及び技術開発

適切な耐震診断及び耐震改修が行われるためには、専門家・事業者が耐震診断及び耐震改修について必要な知識、技術等の更なる習得に努め、資質の向上を図ることが望ましい。国及び地方公共団体は、センター等の協力を得て、講習会や研修会の開催、受講者の登録・紹介制度の整備等に努めるものとする。特に、耐震診断義務付け対象建築物の耐震診断が円滑に行われるよう、国は、登録資格者講習（規則第五条に規定する登録資格者講習をいう。以下同じ。）の十分な頻度による実施、建築士による登録資格者講習の受講の促進のための情報提供の充実を図るものとする。

また、簡易な耐震改修工法の開発やコストダウン等が促進されるよう、国及び地方公共団体は、関係団体と連携を図り、耐震診断及び耐震改修に関する調査及び研究を実施することとする。

## 8 地域における取組の推進

地方公共団体は、地域に根ざした専門家・事業者の育成、町内会や学校等を単位とした地震防災対策への取組の推進、NPOとの連携や地域における取組に対する支援、地域ごとに関係団体等からなる協議会の設置等を行うことが考えられる。国は、地方公共団体に対し、必要な助言、情報提供等を行うこととする。

## 9 その他の地震時の安全対策

地方公共団体及び関係団体は、ブロック塀等の倒壊防止、屋根瓦、窓ガラス、天井、外壁等の非構造

部材の脱落防止、地震時のエレベーター内の閉じ込め防止、エスカレーターの脱落防止、給湯設備の転倒防止、配管等の設備の落下防止等の対策を所有者等に促すとともに、自らが所有する建築物についてはこれらの対策の実施に努めるべきである。さらに、これらの対策に係る建築基準法令の規定に適合しない建築物で同法第三条第二項の適用を受けているものについては、改修の実施及びその促進を図るべきである。また、南海トラフ沿いの巨大地震による長周期地震動に関する報告（平成二十七年十二月）を踏まえて、長周期地震動対策を推進すべきである。国は、地方公共団体及び関係団体に対し、必要な助言、情報提供等を行うこととする。

## 二 建築物の耐震診断及び耐震改修の実施に関する目標の設定に関する事項

### 1 建築物の耐震化の現状

平成三十年の統計調査に基づき、我が国の住宅については総数約五千三百六十万戸のうち、約七百万戸（約十三パーセント）が耐震性が不十分であり、耐震化率は約八十七パーセントと推計されている。この推計では、耐震性が不十分な住宅は、平成十五年の約千百五十万戸から十五年間で約四百五十万戸減少し、そのうち耐震改修によるものは十五年間で約七十五万戸と推計されている。

また、耐震診断義務付け対象建築物のうち、要緊急安全確認大規模建築物については、令和三年四月一日時点で耐震診断結果が公表されている約一万千棟のうち、約千百棟（約十パーセント）が耐震性が不十分であり、耐震化率は約九十パーセントである。なお、要安全確認計画記載建築物を含めた場合の耐震化率は、約七十三パーセントとなっている。

### 2 建築物の耐震診断及び耐震改修の目標の設定

南海トラフ地震防災対策推進基本計画、首都直下地震緊急対策推進基本計画及び住生活基本計画（令和三年三月閣議決定）における目標を踏まえ、令和十二年までに耐震性が不十分な住宅を、令和七年までに耐震性が不十分な耐震診断義務付け対象建築物を、それぞれおおむね解消することを目標とする。

## 三 建築物の耐震診断及び耐震改修の実施について技術上の指針となるべき事項

建築物の耐震診断及び耐震改修は、既存の建築物について、現行の耐震関係規定に適合しているかどうかを調査し、これに適合しない場合には、適合させるために必要な改修を行うことが基本である。しかしながら、既存の建築物については、耐震関係規定に適合していることを詳細に調査することや、適合しない部分を完全に適合させることが困難な場合がある。このような場合には、建築物の所有者等は、技術指針事項に基づいて耐震診断を行い、その結果に基づいて必要な耐震改修を行うべきである。

## 四 建築物の地震に対する安全性の向上に関する啓発及び知識の普及に関する基本的な事項

建築物の所有者等が、地震防災対策を自らの問題、地域の問題として意識することができるよう、地方公共団体は、過去に発生した地震の被害と対策、発生のおそれがある地震の概要と地震による危険性の程度等を記載した地図（以下「地震防災マップ」という。）、建築物の耐震性能や免震等の技術情報、地域での取組の重要性等について、関係部局と連携しつつ、町内会等や各種メディアを活用して啓発及び知識の普及を図ることが考えられる。国は、地方公共団体に対し、必要な助言及び情報提供等を行うこととする。

また、地方公共団体が適切な情報提供を行うことができるよう、地方公共団体とセンターとの間で必要

な情報の共有及び連携が図られることが望ましい。

## 五 都道府県耐震改修促進計画の策定に関する基本的な事項その他建築物の耐震診断及び耐震改修の促進に関する重要事項

### 1 都道府県耐震改修促進計画の策定に関する基本的な事項

#### イ 都道府県耐震改修促進計画の基本的な考え方

都道府県は、法第五条第一項の規定に基づく都道府県耐震改修促進計画（以下単に「都道府県耐震改修促進計画」という。）の改定に当たっては、道路部局、防災部局、衛生部局、観光部局、商工部局、福祉部局、教育委員会等とも連携するとともに、都道府県内の市町村の耐震化の目標や施策との整合を図るため、市町村と協議会を設置する等の取組を行いながら、市町村の区域を超える広域的な見地からの調整を図る必要がある施策等を中心に見直すことが考えられ、建築物の耐震改修の促進に関する法律施行令の一部を改正する政令（平成三十年政令第三百二十三号。以下「改正令」という。）の施行に伴う改定を行っていない都道府県にあっては、改正令の趣旨を踏まえ、できるだけ速やかに改定すべきである。

また、都道府県耐震改修促進計画に基づく施策が効果的に実現できるよう、その改定に当たっては、法に基づく指導・助言、指示等を行う所管行政庁と十分な調整を行うべきである。

なお、都道府県は、耐震化の進捗状況や新たな施策の実施等にあわせて、適宜、都道府県耐震改修促進計画の見直しを行うことが望ましい。

#### ロ 建築物の耐震診断及び耐震改修の実施に関する目標

都道府県耐震改修促進計画においては、二2の目標を踏まえ、各都道府県において想定される地震の規模、被害の状況、建築物の耐震化の現状等を勘案し、目標を定めることとする。なお、都道府県は、定めた目標について、一定期間ごとに検証すべきである。

特に耐震診断義務付け対象建築物については、早急に耐震化を促進すべき建築物である。このため、都道府県耐震改修促進計画に法第五条第三項第一号及び第二号に定める事項を記載する場合においては早期に記載するとともに、二2の目標を踏まえ、耐震診断義務付け対象建築物の耐震化の目標を設定すべきである。また、耐震診断結果の報告を踏まえ、耐震化の状況を検証すべきである。

さらに、庁舎、病院、学校等の公共建築物については、関係部局と協力し、可能な限り用途ごとに目標を設定すべきである。このため、国土交通省は関係省庁と連携を図り、都道府県に対し、必要な助言及び情報提供を行うこととする。

#### ハ 建築物の耐震診断及び耐震改修の促進を図るための施策

都道府県耐震改修促進計画においては、都道府県、市町村、建築物の所有者等との役割分担の考え方、実施する事業の方針等基本的な取組方針について定めるとともに、具体的な支援策の概要、安心して耐震改修等を行うことができるようにするための環境整備、地震時の総合的な安全対策に関する事業の概要等を定めることが望ましい。

また、庁舎、病院、学校等の公共建築物については、関係部局と協力し、耐震診断を行い、その結果の公表に取り組むとともに、重点化を図りながら着実な耐震化を推進するため、具体的な整備プログラム等を作成することが望ましい。

法第五条第三項第一号の規定に基づき定めるべき公益上必要な建築物は、地震時における災害応急

対策の拠点となる施設や避難所となる施設等であるが、例えば庁舎、病院、学校の体育館等の公共建築物のほか、病院、ホテル・旅館、福祉施設等の民間建築物のうち、災害対策基本法（昭和三十六年法律第二百二十三号）第二条第十号に規定する地域防災計画や防災に関する計画等において、大規模な地震が発生した場合においてその利用を確保することが公益上必要な建築物として定められたものについても、積極的に定めることが考えられる。なお、公益上必要な建築物を定めようとするときは、法第五条第四項の規定に基づき、あらかじめ、当該建築物の所有者等の意見を勘案し、例えば特別積合せ貨物運送以外の一般貨物自動車運送事業の用に供する施設である建築物等であって、大規模な地震が発生した場合に公益上必要な建築物として実際に利用される見込みがないものまで定めることがないよう留意すべきである。

法第五条第三項第二号又は第三号の規定に基づき定めるべき道路は、沿道の建築物の倒壊によって緊急車両の通行や住民の避難の妨げになるおそれがある道路であるが、例えば緊急輸送道路、避難路、通学路等避難場所と連絡する道路その他密集市街地内の道路等を定めることが考えられる。特に緊急輸送道路のうち、市町村の区域を越えて、災害時の拠点施設を連絡する道路であり、災害時における多数の者の円滑な避難、救急・消防活動の実施、避難者への緊急物資の輸送等の観点から重要な道路については、沿道の建築物の耐震化を図ることが必要な道路として定めるべきである。

このうち、現に相当数の建築物が集合し、又は集合することが確実と見込まれる地域を通過する道路、公園や学校等の重要な避難場所と連絡する道路その他の地域の防災上の観点から重要な道路については、同項第二号の規定に基づき早期に通行障害建築物の耐震診断を行わせ、耐震化を図ることが必要な道路として定めることが考えられる。

また、通学路等の沿道のブロック塀等の実態把握を進め、住民の避難等の妨げとなるおそれの高い道路についても、沿道のブロック塀等の耐震化を図ることが必要な道路として定めるべきである。

改正令の施行の際、現に同号の規定に基づき通行障害既存耐震不適格建築物（耐震不明建築物であるものに限る。以下同じ。）に係る耐震診断の結果の報告の期限に関する事項が都道府県耐震改修促進計画に記載されている場合においては、必要に応じて、当該都道府県耐震改修促進計画を速やかに改定し、建築物の耐震改修の促進に関する法律施行令（平成七年政令第四百二十九号）第四条第二号に規定する組積造の塀に係る耐震診断の結果の報告の期限に関する事項を別に記載すべきである。ただし、やむを得ない事情により当該都道府県耐震改修促進計画を速やかに改定することが困難な場合においては、改正令の施行の際現に法第五条第三項第二号の規定に基づき当該都道府県耐震改修促進計画に記載されている通行障害既存耐震不適格建築物に係る耐震診断の結果の報告の期限に関する事項は、建築物の耐震改修の促進に関する法律施行令第四条第一号に規定する建築物に係るものとみなす。また、同条第二号に規定する組積造の塀については、規則第四条の二の規定により、地域の実情に応じて、都道府県知事が耐震診断義務付け対象建築物となる塀の長さ等を規則で定めることができることに留意すべきである。

さらに、同項第四号の規定に基づく特定優良賃貸住宅に関する事項は、法第二十八条の特例の適用の考え方等について定めることが望ましい。加えて、同項第五号の規定に基づく独立行政法人都市再生機構又は地方住宅供給公社（以下「機構等」という。）による建築物の耐震診断及び耐震改修の実施に関する事項は、機構等が耐震診断及び耐震改修を行う地域、建築物の種類等について定めることが考えられる。なお、独立行政法人都市再生機構による耐震診断及び耐震改修の業務及び地域は、原則

として都市再生に資するものに限定するとともに、地域における民間事業者による業務を補完して行うよう留意する。

## 二 建築物の地震に対する安全性の向上に関する啓発及び知識の普及

都道府県耐震改修促進計画においては、四を踏まえ、個々の建築物の所在地を識別可能とする程度に詳細な地震防災マップの作成について盛り込むとともに、相談窓口の設置、パンフレットの作成・配布、セミナー・講習会の開催、耐震診断及び耐震改修に係る情報提供等、啓発及び知識の普及に係る事業について定めることが望ましい。特に、地震防災マップの作成及び相談窓口の設置は、都道府県内の全ての市町村において措置されるよう努めるべきである。

また、地域における地震時の危険箇所の点検等を通じて、住宅・建築物の耐震化のための啓発活動や危険なブロック塀の改修・撤去等の取組を行うことが効果的であり、必要に応じ、市町村との役割分担のもと、町内会や学校等との連携策についても定めるべきである。

## ホ 建築基準法による勧告又は命令等の実施

法に基づく指導・助言、指示等について、所管行政庁は、優先的に実施すべき建築物の選定及び対応方針、公表の方法等について定めることが望ましい。

また、所管行政庁は、法第十二条第三項（法附則第三条第三項において準用する場合を含む。）又は法第十五条第三項の規定による公表を行ったにもかかわらず、建築物の所有者が耐震改修を行わない場合には、建築基準法第十条第一項の規定による勧告、同条第二項又は第三項の規定による命令等を実施すべきであり、その実施の考え方、方法等について定めることが望ましい。

## 2 市町村耐震改修促進計画の策定に関する基本的な事項

### イ 市町村耐震改修促進計画の基本的な考え方

平成十七年三月に中央防災会議において決定された地震防災戦略において、東海地震及び東南海・南海地震の被害を受けるおそれのある地方公共団体については地域目標を定めることが要請され、その他の地域においても減災目標を策定することが必要とされている。こうしたことを踏まえ、法第六条第一項において、基礎自治体である市町村においても、都道府県耐震改修促進計画に基づき、市町村耐震改修促進計画を定めるよう努めるものとされたところであり、可能な限り全ての市町村において市町村耐震改修促進計画が策定されることが望ましい。

市町村耐震改修促進計画の策定及び改定に当たっては、道路部局、防災部局、衛生部局、観光部局、商工部局、福祉部局、教育委員会等とも連携するとともに、都道府県の耐震化の目標や施策との整合を図るため、都道府県と協議会を設置する等の取組を行いながら、より地域固有の状況に配慮して作成することが考えられ、改正令の施行前に市町村耐震改修促進計画を策定しているが、改正令の施行に伴う改定を行っていない市町村は、改正令の趣旨を踏まえ、できるだけ速やかに改定すべきである。

また、市町村耐震改修促進計画に基づく施策が効果的に実現できるよう、法に基づく指導、助言、指示等を行う所管行政庁と十分な調整を行うべきである。

なお、市町村は、耐震化の進捗状況や新たな施策の実施等にあわせて、適宜、市町村耐震改修促進計画の見直しを行うことが望ましい。

### ロ 建築物の耐震診断及び耐震改修の実施に関する目標

市町村耐震改修促進計画においては、都道府県耐震改修促進計画の目標を踏まえ、各市町村におい

て想定される地震の規模、被害の状況、建築物の耐震化の現状等を勘案し、目標を定めることを原則とする。なお、市町村は、定められた目標について、一定期間ごとに検証すべきである。

特に耐震診断義務付け対象建築物については、早急に耐震化を促進すべき建築物である。このため、市町村耐震改修促進計画に法第六条第三項第一号に定める事項を記載する場合には早期に記載するとともに、二2の目標を踏まえ、耐震診断義務付け対象建築物の耐震化の目標を設定すべきである。また、耐震診断の結果の報告を踏まえ、耐震化の状況を検証すべきである。

さらに、庁舎、病院、学校等の公共建築物については、関係部局と協力し、可能な限り用途ごとに目標を設定すべきである。このため、国土交通省は関係省庁と連携を図り、市町村に対し、必要な助言及び情報提供を行うこととする。

#### ハ 建築物の耐震診断及び耐震改修の促進を図るための施策

市町村耐震改修促進計画においては、都道府県、市町村、建築物の所有者等との役割分担の考え方、実施する事業の方針等基本的な取組方針について定めるとともに、具体的な支援策の概要、安心して耐震改修等を行うことができるようにするための環境整備、地震時の総合的な安全対策に関する事業の概要等を定めることが望ましい。

また、庁舎、病院、学校等の公共建築物については、関係部局と協力し、耐震診断を行い、その結果の公表に取り組むとともに、重点化を図りながら着実な耐震化を推進するため、具体的な整備プログラム等を作成することが望ましい。

法第六条第三項第一号又は第二号の規定に基づき定めるべき道路は、沿道の建築物の倒壊によって緊急車両の通行や住民の避難の妨げになるおそれがある道路であるが、例えば緊急輸送道路、避難路、通学路等避難場所と連絡する道路その他密集市街地内の道路等を定めることが考えられる。特に緊急輸送道路のうち、市町村の区域内において、災害時の拠点施設を連絡する道路であり、災害時における多数の者の円滑な避難、救急・消防活動の実施、避難者への緊急物資の輸送等の観点から重要な道路については、沿道の建築物の耐震化を図ることが必要な道路として定めるべきである。

このうち、現に相当数の建築物が集合し、又は集合することが確実と見込まれる地域を通過する道路、公園や学校等の重要な避難場所と連絡する道路その他の地域の防災上の観点から重要な道路については、同項第一号の規定に基づき早期に通行障害建築物の耐震診断を行わせ、耐震化を図ることが必要な道路として定めることが考えられる。

また、通学路等の沿道のブロック塀等の実態把握を進め、住民の避難等の妨げとなるおそれの高い道路についても、沿道のブロック塀等の耐震化を図ることが必要な道路として定めるべきである。

改正令の施行の際、現に同号の規定に基づき通行障害既存耐震不適格建築物に係る耐震診断の結果の報告の期限に関する事項が市町村耐震改修促進計画に記載されている場合には、必要に応じて、当該市町村耐震改修促進計画を速やかに改定し、建築物の耐震改修の促進に関する法律施行令第四条第二号に規定する組積造の塀に係る耐震診断の結果の報告の期限に関する事項を別に記載すべきである。ただし、やむを得ない事情により当該市町村耐震改修促進計画を速やかに改定することが困難な場合においては、改正令の施行の際現に法第六条第三項第一号の規定に基づき当該市町村耐震改修促進計画に記載されている通行障害既存耐震不適格建築物に係る耐震診断の結果の報告の期限に関する事項は、建築物の耐震改修の促進に関する法律施行令第四条第一号に規定する建築物に係るものであるとみなす。また、同条第二号に規定する組積造の塀については、地域の実情に応じて、市

町村長が耐震診断義務付け対象建築物となる塀の長さ等を規則で定めることができることに留意すべきである。

## 二 建築物の地震に対する安全性の向上に関する啓発及び知識の普及

市町村耐震改修促進計画においては、四を踏まえ、個々の建築物の所在地を識別可能とする程度に詳細な地震防災マップの作成について盛り込むとともに、相談窓口の設置、パンフレットの作成・配布、セミナー・講習会の開催、耐震診断及び耐震改修に係る情報提供等、啓発及び知識の普及に係る事業について定めることが望ましい。特に、地震防災マップの作成及び相談窓口の設置は、全ての市町村において措置されるよう努めるべきである。

また、地域における地震時の危険箇所の点検等を通じて、住宅・建築物の耐震化のための啓発活動や危険なブロック塀の改修・撤去等の取組を行うことが効果的であり、必要に応じ、町内会や学校等との連携策についても定めるべきである。

## ホ 建築基準法による勧告又は命令等の実施

法に基づく指導・助言、指示等について、所管行政庁である市町村は、優先的に実施すべき建築物の選定及び対応方針、公表の方法等について定めることが望ましい。

また、所管行政庁である市町村は、法第十二条第三項（法附則第三条第三項において準用する場合を含む。）又は法第十五条第三項の規定による公表を行ったにもかかわらず、建築物の所有者が耐震改修を行わない場合には、建築基準法第十条第一項の規定による勧告、同条第二項又は第三項の規定による命令等を実施すべきであり、その実施の考え方、方法等について定めることが望ましい。

## 3 計画の認定等の周知

所管行政庁は、法第十七条第三項の計画の認定、法第二十二条第二項の認定及び法第二十五条第二項の認定について、建築物の所有者へ周知し、活用を促進することが望ましい。なお、法第二十二条第二項の認定制度の周知に当たっては、本制度の活用は任意であり、表示が付されていないことをもって、建築物が耐震性を有さないこととはならないことについて、建築物の利用者等の十分な理解が得られるよう留意すべきである。

（平二五国交告一〇五五・平二八国交告五二九・平三〇国交告一三八一・一部改正）

### 附 則

- 1 この告示は、建築物の耐震改修の促進に関する法律の一部を改正する法律（平成十七年法律第二百十号）の施行の日（平成十八年一月二十六日）から施行する。
- 2 平成七年建設省告示第二千八十九号は、廃止する。
- 3 この告示の施行前に平成七年建設省告示第二千八十九号第一ただし書の規定により、国土交通大臣が同告示第一の指針の一部又は全部と同等以上の効力を有すると認めた方法については、この告示の別添第一ただし書の規定により、国土交通大臣が同告示第一の指針の一部又は全部と同等以上の効力を有すると認めた方法とみなす。

附 則（平成二十五年十月二十九日国土交通省告示第千五十五号）

この告示は、建築物の耐震改修の促進に関する法律の一部を改正する法律の施行の日（平成二十五年十一月二十五日）から施行する。

附 則（平成二十八年三月二十五日国土交通省告示第五百二十九号）

この告示は、公布の日から施行する。

附 則（平成三十年十二月二十一日国土交通省告示第千三百八十一号）

この告示は、建築物の耐震改修の促進に関する法律施行令の一部を改正する政令の施行の日（平成三十一年一月一日）から施行する。

附 則（令和三年十二月二十一日国土交通省告示第千五百三十七号）

この告示は、公布の日から施行する。

#### (4) 建築基準法

(昭和二十五年五月二十四日法律第二百一号)(抜粋)

(最終改正：令和二年六月十日法律第四十三号)(抜粋)

##### (目的)

第一条 この法律は、建築物の敷地、構造、設備及び用途に関する最低の基準を定めて、国民の生命、健康及び財産の保護を図り、もつて公共の福祉の増進に資することを目的とする。

##### (著しく保安上危険な建築物等の所有者等に対する勧告及び命令)

第十条 特定行政庁は、第六条第一項第一号に掲げる建築物その他政令で定める建築物の敷地、構造又は建築設備(いずれも第三条第二項の規定により次章の規定又はこれに基づく命令若しくは条例の規定の適用を受けないものに限る。)について、損傷、腐食その他の劣化が進み、そのまま放置すれば著しく保安上危険となり、又は著しく衛生上有害となるおそれがあると認める場合においては、当該建築物又はその敷地の所有者、管理者又は占有者に対して、相当の猶予期限を付けて、当該建築物の除却、移転、改築、増築、修繕、模様替、使用中止、使用制限その他保安上又は衛生上必要な措置をとることを勧告することができる。

2 特定行政庁は、前項の勧告を受けた者が正当な理由がなくてその勧告に係る措置をとらなかつた場合において、特に必要があると認めるときは、その者に対し、相当の猶予期限を付けて、その勧告に係る措置をとることを命ずることができる。

3 前項の規定による場合のほか、特定行政庁は、建築物の敷地、構造又は建築設備(いずれも第三条第二項の規定により次章の規定又はこれに基づく命令若しくは条例の規定の適用を受けないものに限る。)が著しく保安上危険であり、又は著しく衛生上有害であると認める場合においては、当該建築物又はその敷地の所有者、管理者又は占有者に対して、相当の猶予期限を付けて、当該建築物の除却、移転、改築、増築、修繕、模様替、使用禁止、使用制限その他保安上又は衛生上必要な措置をとることを命ずることができる。

4 第九条第二項から第九項まで及び第十一項から第十五項までの規定は、前二項の場合に準用する。

(5) 建築基準法施行令

(昭和二十五年十一月十六日政令第三百三十八号)

(最終改正：令和二年九月四日政令第二百六十八号)(抜粋)

(勧告の対象となる建築物)

第十四条の二 法第十条第一項の政令で定める建築物は、次に掲げるものとする。

- 一 法別表第一(い)欄に掲げる用途に供する特殊建築物のうち階数が三以上でその用途に供する部分の床面積の合計が百平方メートルを超え二百平方メートル以下のもの
- 二 事務所その他これに類する用途に供する建築物(法第六条第一項第一号に掲げる建築物を除く。)のうち階数が五以上で延べ面積が千平方メートルを超えるもの



城里町耐震改修促進計画

発行日 平成22年3月

改定日 令和 4年3月

発行 城里町 都市建設課

〒 311-4391 茨城県東茨城郡城里町大字石塚1428-25

TEL 029-288-3111 (代表)