

## 新型コロナウイルス感染症の影響を受けている子育て世帯の方へ

## 茨城県低所得の子育て世帯生活応援特別給付金のご案内

新型コロナウイルス感染症の影響を受けている、一部の子育て世帯を支援することを目的とした給付金を次のとおり支給しています。なお、すでに受給されている方は対象となりません。

申請方法や必要書類等の詳細は、町ホームページをご覧ください。福祉こども課までお問い合わせください。

**対象児童** 平成16年4月2日から令和5年2月28日までに出生した児童

※一定障害児の場合は、平成14年9月2日から令和5年2月28日までに出生した児童

**支給対象者** 次のいずれかに該当する方は、申請により給付金を支給します。

**■子育て世帯生活応援特別給付金（ひとり親世帯分）**

①公的年金等の受給により、令和4年9月分の児童扶養手当の支給を受けていない方で収入等の基準を満たしている方

②新型コロナウイルス感染症の影響を受けて家計が急変するなど、収入が児童扶養手当を受給している方と同水準と認められた方

**■子育て世帯生活応援特別給付金（ひとり親世帯以外分）**

①対象児童を養育する公務員のうち、令和4年度の住民税が非課税の方

②対象児童のうち平成19年4月1日以前に出生した児童のみを養育している方で、令和4年度の住民税が非課税の方

③令和4年1月以降に新型コロナウイルス感染症の影響を受けて家計が急変するなど、令和4年度の住民税が非課税の方と同様の事情と認められた方

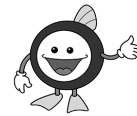
**支給金額** 対象児童1人あたり5万円

**申請期限** 令和5年2月28日(火)

**申請先・問合せ** 福祉こども課 ☎029-353-7265(直通)

## 快適な生活環境を維持するために

## 下水道未接続解消に取り組んでいます



**下水道は整備後3年以内の接続が義務です**

公共下水道が整備され、処理場で汚水を処理することができる区域を「処理区域」といいます。区域内の建築物所有者には、次のことが義務付けられています。

- くみ取り便所は3年以内に水洗便所に改造する。
- し尿浄化槽は廃止し、公共下水道に接続する。
- 生活排水を側溝等に流している場合は、速やかに排水設備を設置し、公共下水道に接続する。

**下水道工事は町指定の排水設備工事店に依頼しましょう**

工事は正しく施工するため、必ず町指定の排水設備工事店に依頼してください。町指定の排水設備工事店については、町ホームページをご覧ください。下水道課へお問い合わせください。

※町では特定の工事店を紹介することはありません。

**下水道接続工事のトラブル事例**

**●無許可業者による無断接続**

無断接続が発見されると、過去にさかのぼり使用料が請求され、最大5倍の過料が科せられるおそれがあります。

**●工事完了後の高額請求**

下水道接続工事の契約は、町指定の排水設備工事店と依頼者で行っていただきます。工事後の請求額に関するトラブルを避けるため、工事内容や費用等を十分に確認しましょう。

**問合せ** 下水道課 ☎029-288-7377(直通)

**下水道接続までの流れ**

- ① **工事店決定**  
町が指定する排水設備工事店の中から依頼する排水設備工事店を決めましょう。
- ② **工事依頼**  
見積書・設計書を確認し、よく検討しましょう。
- ③ **工事開始**  
工事に関する手続きは、排水設備工事店が代行します。
- ④ **工事完了**  
町の検査に合格したら、排水設備等の「工事検査証」を交付します。
- ⑤ **下水道の使用開始**  
公共下水道を使用し始めたら、下水道使用料を納めていただくようになります。

## 令和5年4月採用予定 城里町職員を募集します

採用区分〔人員〕	①一般事務〔若干名〕 ②技術職〔若干名〕 ③技能職員(給食調理業務)〔1名〕
受験資格	①昭和58年4月2日以降に生まれた人で、社会保険労務士、行政書士、基本情報技術者、主任介護支援専門員(主任ケアマネジャー)、精神保健福祉士、ファイナンシャル・プランニング技能士、ファイナンシャル・プランニング技能試験合格者、証券外務員のいずれかの資格等を有し、3年以上の社会人経験のある方 ②昭和58年4月2日以降に生まれた人で、建築士、建築施工管理技士、土木施工管理技士のいずれかの資格等を有し、3年以上の社会人経験のある方 ③昭和47年4月2日から平成4年4月1日の間に生まれた方で、調理の実務経験を2年以上有する方
試験日/試験場	令和5年1月22日(日) 午前9時から/城里町役場本庁舎
試験内容	①②作文試験、面接試験、身体検査、資格調査 ③面接試験、身体検査、資格調査
給与等	給与の条例・規則等に基づき支給されます(経験年数は加算。そのほか各種手当あり)。 ①②高等学校卒/150,600円 短期大学卒/163,100円 大学卒/182,200円 ③高等学校卒/146,000円
応募方法	【申込書の請求】 申込書は、総務課(役場本庁舎2階)で配布しています。郵便で請求する場合は、封筒の表に『職員採用試験申込書請求(試験区分)』と朱書き、宛先を明記して120円切手を貼付した返信用封筒(A4サイズが入るもの)を必ず同封してください。 【申込書の提出】 総務課に直接持参するか、郵送で提出してください。
応募期間	12月5日(月)～令和5年1月6日(金) 受付時間/平日、午前9時～午後5時 ※郵送の場合は、締め切り日必着

※詳細は、町ホームページをご覧ください。総務課までお問い合わせください。

### 応募先・問合せ

総務課(〒311-4391 城里町石塚1428-25) ☎029-288-3111(内線212) 町ホームページ▶



## 40・50・60・70歳の方へ 城里町歯周病検診のお知らせ

町では、歯周病の予防と早期発見を推進し、高齢期において健康で快適な生活が送れるよう支援することを目的に、40・50・60・70歳の方を対象とした城里町歯周病検診(無料)を実施しています。

歯周病は重症化すると歯を失い、全身の健康に影響してしまう怖い歯科疾患です。対象者の方でまだ歯周病検診を受けていない方は、ぜひこの機会に受診しましょう。

**対象者** 対象者には、5月下旬に案内を送付しています。

- ・40歳/昭和57年4月2日～昭和58年4月1日生まれ
- ・50歳/昭和47年4月2日～昭和48年4月1日生まれ
- ・60歳/昭和37年4月2日～昭和38年4月1日生まれ
- ・70歳/昭和27年4月2日～昭和28年4月1日生まれ

**実施期限** 令和5年2月28日(火)

**実施歯科医院** 検診をご希望の方は、次の歯科医院に直接予約をしてください。



歯科医院名	住 所	電話番号
城里町国保沢山診療所歯科診療室	阿波山165	☎029-289-4097
城里町七会診療所歯科室	小勝1400	☎0296-88-2040
ジュン歯科医院	石塚2100-9	☎029-288-2411
菊地歯科医院	石塚1195-8	☎029-288-6140
かつら歯科クリニック	阿波山1387	☎029-289-2253
あくつデンタルクリニック	石塚2265-14	☎029-350-8241

**問合せ** 健康保険課 健康増進グループ(常北保健福祉センター内) ☎029-240-6550

## 65歳以上の方へ

## 介護保険料の納め忘れはありませんか？

介護保険は、住み慣れた地域で安心して暮らし続けるための制度です。40歳以上の皆さんが加入者(被保険者)となり、保険料を納め、介護が必要になったときには、費用の一部を負担することで介護保険サービスを利用できます。この趣旨をご理解いただき、保険料の納め忘れがないようお願いします。

## 介護保険料を滞納するとどうなるの？

災害等の特別な事情がないのに保険料を滞納している方は、介護保険のサービスを受ける際に滞納期間に応じて介護サービス費の給付が制限されます。

介護保険料の滞納期間	介護サービス費の制限
1年以上 (支払方法の変更)	介護保険サービスを利用した際に、いったん利用料の全額を自己負担しなければなりません。あとから申請することで、給付費(自己負担を除く費用)の払い戻しを受けることができます。
1年6か月以上 (保険給付の一時差し止め)	いったん利用料の全額を自己負担するのに加え、申請後に払い戻される給付費の一部または全額を一時的に差し止めます。滞納が続く場合、差し止められた額から介護保険料を差し引きます。
2年以上 (給付額の減額)	上記に加え、滞納期間に応じて、自己負担割合が3割または4割に引き上げられます。また、高額介護サービス費、特定入所者介護サービス費などの支給も受けられなくなります。

※2年以上滞納すると、介護保険料をさかのぼって納めることができなくなります。

## 介護保険料は年金から差し引かれるのでは？

原則として年金が年額18万円以上の方は、介護保険料を年金から差し引いて納めていただくこととなります。ただし、次の場合は納入通知書で納めることがあります。

- ・年度途中で65歳になったとき
- ・年度途中で他市町村から転入したとき
- ・年度途中で世帯分離等により所得段階区分が変更になったとき等

**問合せ** 長寿応援課 ☎029-288-3111(内線153)

## 認知症カフェを開催してみませんか？

## 令和5年度 城里町認知症カフェの実施事業者を公募します

認知症になっても住み慣れた地域で安心して生活ができる環境の確保と、認知症の方とその家族を支える地域づくりの推進を目的とした「認知症カフェ」を令和5年度に開設、運営する事業者を募集します。

詳細は、町ホームページをご覧ください。か、長寿応援課までお問い合わせください。

## 認知症カフェとは

認知症の方やその家族、医療や介護の専門職、地域の方々など誰もが気軽に参加できる「集いの場」であり、日頃の心配事や介護のことなどを自由に話したり相談したりできる「地域の居場所」です。

## 実施内容

- ・認知症の方とその家族に対する相談、情報提供、助言等の支援に関すること
- ・認知症の方、その家族、専門職、地域住民等の交流の場の提供および交流の促進に関すること
- ・認知症についての正しい知識の普及啓発や地域の支え合いの推進に関すること
- ・その他必要な事項に関すること

## 実施要件

- ・適切な事業運営が確保できると認められる町内の施設において行うこと
- ・事業の実施の届出をした施設以外の場所に出張して活動する場合は、町内で実施すること
- ・認知症の方およびその家族からの相談に対応できる者として、社会福祉士、精神保健福祉士、保健師、看護師、介護福祉士等の専門職を1人以上配置すること
- ・宗教活動、政治活動、営利または商業宣伝をしないこと

**公募期限** 令和5年2月28日(火)

**応募先・問合せ** 長寿応援課 ☎029-288-3111(内線152)

詳しくはこちら▶





バイク・軽自動車等をお持ちの皆さまへ

## 新規登録・廃車・名義変更等の手続きはお済みですか？

軽自動車税は原動機付自転車(125cc以下)、小型特殊自動車、二輪の小型自動車および三輪・四輪の軽自動車を4月1日現在で所有している方に課税されます。4月2日以降に廃車や譲渡した場合でも、1年分の税金がかかります。普通自動車税のような月割の払い戻しはありません。

なお、軽自動車等の取得や申告事項に変更があった場合は期限内に申告してください。

### ●原動機付自転車(125cc以下)、小型特殊自動車(トラクター、コンバイン、乗用田植機等)

		必要書類	申告期限
購入したとき		販売証明書、届出者の本人確認書類	購入後15日以内
譲り受けたとき	廃車済	廃車申告受付書、届出者の本人確認書類	譲り受け後15日以内
	廃車前	譲渡証明書、ナンバープレート、標識交付証明書、届出者の本人確認書類	
廃車するとき		ナンバープレート、標識交付証明書、届出者の本人確認書類	廃車後30日以内
住所が変わったとき	転出	ナンバープレート、標識交付証明書、届出者の本人確認書類	住所変更後15日以内
	転入	廃車申告受付書またはナンバープレートと標識交付証明書、届出者の本人確認書類	
盗難にあったとき		標識交付証明書、届出者の本人確認書類 ※盗難届出日、届出警察署名、盗難届受理番号が必要です。	盗難にあつてから15日以内

手続場所 税務課(役場本庁舎1階)、桂支所、七会町民センター

### 農耕車は道路を走る・走らないに関わらずナンバー登録が必要です

乗用可能な農耕車(トラクター、コンバイン等)は、農耕作業用小型特殊自動車として扱われ、軽自動車税の課税対象となります。路上走行の有無に関わらず、所有されている方にはナンバーの登録が義務付けられています。

まだ登録がお済みでない車両については、速やかに手続きを行ってください。

**必要書類** 該当車両の販売証明書または譲渡証明書、車名・車台番号・排気量のわかるものと身分証明書をお持ちのうえ、手続きを行ってください。



### ●二輪の軽自動車(125cc超250cc以下)、二輪の小型自動車(250cc超)、三輪・四輪の軽自動車(660cc以下)

手続きの内容によって必要な書類が異なるため、次の手続き場所まで事前にお問い合わせください。

- ・二輪の軽自動車、小型自動車：関東運輸局 茨城運輸支局(水戸市住吉町353) ☎050-5540-2017
- ・三輪、四輪の軽自動車：軽自動車検査協会 茨城事務所(水戸市酒門町4400) ☎050-3816-3105

問合せ 税務課 ☎029-288-3111(内線124)

## マイナンバーカードを作ろう 出張窓口を開設します

エコス城里店において、マイナンバーカードの交付申請のための出張窓口を開設します。申請書の書き方や写真撮影など、マイナンバーカードの交付申請に必要な手続きを無料でサポートします。本人確認書類(運転免許証、健康保険証等)をお持ちのうえ、ぜひお立ち寄りください。

なお、マイナポイント付与の対象となるマイナンバーカードの申請期限は12月末までです。まだ、マイナンバーカードを作成されていない方は、お早めに申請してください。

**日時** 12月18日(日) 午前10時～午後4時

**場所** エコス城里店(那珂西1413)

**問合せ** 町民課 ☎029-288-3111(内線114、115)

## 12月1日から15日 年末の交通事故防止県民運動

年末は日没時間が早く、夕暮れ時から夜間にかけての交通事故の多発が懸念されるほか、飲酒する機会が増え、飲酒運転による事故の発生も危惧される時期です。このため、交通ルールの遵守と交通マナーの実践を習慣付けることを目的に、年末の交通事故防止県民運動を実施します。

### 運動のスローガンおよび重点項目

「大丈夫 そんな油断が命とり」

- ①子どもと高齢者の交通事故防止  
(特に横断歩行者の保護)
- ②夕暮れ時と夜間の交通事故防止
- ③飲酒運転の根絶

**問合せ** 町民課 ☎029-288-3111(内線111)

## コミュニティセンター城里

## 「加藤登紀子 CONCERT 2023」を開催します

「知床旅情」や「百万本のバラ」、「時には昔の話を」など、数々の名曲と深みのある歌声で人々を魅了する加藤 登紀子さんのコンサート「加藤登紀子 CONCERT 2023」を開催します。

皆さんお誘い合わせのうえ、ぜひお越しください。

**日時** 令和5年3月25日(土) 午後4時から

※開場：午後3時15分

**場所** コミュニティセンター城里 ホール

**料金** 全席指定 5,000円(税込)

※コミュニティセンター城里自主事業のため特別料金です。

## チケット販売

## 【城里町民先行販売】

窓口販売 12月21日(水) 午前9時から

電話予約 12月22日(木) 午前9時から

## 【一般販売】

窓口販売 令和5年1月11日(水) 午前9時から

電話予約 令和5年1月12日(木) 午前9時から

※販売枚数はお一人様6枚までとさせていただきます。

※未就学児の入場はできません。

## チケット販売窓口・問合せ

コミュニティセンター城里 ☎029-288-6100 受付時間／午前9時～午後5時

休館日／月曜日(月曜日が祝日の場合はその翌日)、年末年始(12月28日～1月4日)



## 町長コラム

## 城里町への「ふるさと納税」が伸びています！

町のお財布事情など、町長が町民の皆さまへお伝えしたいことを掲載していきます。

年末が締め切りということもあり、11月から12月にかけては「ふるさと納税」をする人が増えます。これまで、城里町はふるさと納税にあまり積極的ではありませんでしたが、今年の9月に方針を転換し、ふるさと納税に力を入れ始めました。

まず、年度当初は35品目だった返礼品を、102品目にまで一気に約3倍に増加させました。さらに、「さとふる」に加えて、「楽天」「ふるさとチョイス」からもふるさと納税ができるようにするなど、利便性の改善も行いました。その結果、城里町へのふるさと納税は、昨年と比較して9月は約1.5倍(35万円→52万円)、10月は約3倍(45万円→130万円)、11月も24日現在で約3倍(64万円→215万円)と、急激に増加をしています。多くの返礼品のうち、城里町のお米、常陸牛、きのこ、ふれあいの里の利用券などが、

大変人気となっています。都会で暮らすご子息やご親戚、ご友人などに城里町へのふるさと納税を勧めていただければ幸いです。



▲城里町産のお米



▲常陸牛



▲きのこの詰め合わせ



▲ふれあいの里宿泊利用券