

# しるさと



## 主な内容

- P. 2 高齢者が尊厳をもって暮らせるまちに
- P. 3 城里町ふれあいの船代替事業
- P.12 高齢者のみなさん!!ご注意を!!

## 終息を願い 大輪の花

8月14日(日)、3年ぶりに開催されたしるさとふるさとまつりは、新型コロナウイルス感染拡大防止のため、花火大会のみの開催となりました。コロナ禍の終息を願う、約700発の花火が夏の夜空に満開の花を咲かせました。

## ～「気づき」が高齢者虐待防止のキーワード～ 高齢者が尊厳をもって暮らせるために

高齢者虐待は、どこの家庭でも起こり得る身近な問題です。介護を担う家族（介護者）が、心身ともに疲労し、追い詰められ、自覚がないままに「虐待」にいたってしまうこともあります。周囲の人の声かけや変化の「気づき」が、高齢者の尊厳を守り、介護を担う家族などを救い、高齢者虐待の防止につながります。



### ◆このような行為は高齢者虐待です

#### 身体的虐待

叩く、蹴る、ベッドに縛り付ける、無理やり食べ物や口の中に入れるなど、高齢者への暴力的行為。



#### 心理的虐待

排泄の失敗に対して恥をかかせる、子ども扱いする、悪口を言うなど、心理的外傷を与える行為。



#### 経済的虐待

合意なしに財産や金銭を使用したり、日常生活に必要な金銭の使用を理由なく制限したりする行為。



#### 介護や世話の放棄

空腹、脱水、低栄養状態のままにする、劣悪な状態や環境で放置するなど、養護を著しく怠る行為。



#### 性的虐待

性的な行為を行ったり、強要したりする行為。



### セルフネグレクト（自己放任）を知っていますか？

セルフネグレクトとは、高齢者が自らの意思で介護・医療サービスの利用を拒否するなどにより、社会から孤立し、生活行為や心身の健康維持ができなくなっている状態をいいます。高齢者の権利が損なわれていると解されることから、虐待防止と同様に周囲の支援が必要です。

### ◆このようなことで悩んでいませんか？ 身近に気になる人はいませんか？

- 高齢者 「家族に暴力を受けている」「勝手に年金を使われてしまう」
- 家族・親族 「介護負担が重く、耐えられなくなりそう」「家族が両親に虐待をしているみたい」
- 地域住民 「近所から叩く音や怒鳴り声がする」「最近、近所の高齢者をみかけなくなった」

### ひとりで悩まず、ご相談ください

誰もが虐待者になるおそれがあり、自覚がなく虐待をしている場合や虐待を受けている場合も少なくありません。高齢者虐待対応支援は、高齢者だけでなく介護者への支援でもあります。高齢者にかかわる身近な人が虐待を疑わせるサインを見逃さず、「もしかしたら」と思ったら、まずは城里町地域包括支援センターにご相談ください。秘密は厳守します。



相談先・問合せ 城里町地域包括支援センター（長寿応援課内） ☎029-353-7125（直通）



## 第17回 城里町ふれあいの船代替事業 in 群馬県みなかみ町

①、⑥創作活動 ②、⑩ラフティング体験 ③、⑧たくみの里での体験活動 ④、⑦みなかみ水紀行館 ⑤水上館 ⑨土合駅を見学

7月28日(木)から30日(土)まで、町内の小学校6年生107名(10班編成)が参加して、城里町ふれあいの船代替事業を実施しました。

「城里町ふれあいの船代替事業」とは、新型コロナウイルスの感染拡大防止のため中止となった、北海道でのふれあいの船事業の代替事業です。この事業は、群馬県みなかみ町の雄大な自然の中での集団活動を通して、児童相互の理解や親睦を図り、通常の学校生活では得ることのできない貴重な体験をすることによって、心身ともに調和のとれた人間形成の一助とすることを目的としたものです。

### 《 行程表 》

#### 1日目

8:30 出発式(常北公民館)  
12:40 群馬県到着  
谷川岳ドライブインで昼食  
13:40 土合駅(モグラ駅)を見学  
15:00 みなかみ水紀行館  
16:00 宿泊地到着(水上館)

#### 2日目

8:30 宿泊地出発  
9:30 ラフティング体験  
創作活動(グラスコップ絵付け)  
12:00 月夜野びーどろパークで昼食  
13:30 たくみの里で体験活動  
17:00 宿泊地到着(水上館)

#### 3日目

7:20 解散式・感想文作成  
10:00 宿泊地出発  
11:00 原田農園で昼食、お土産購入  
12:30 群馬県出発  
15:30 到着(常北中学校)

### 《 実り多い3日間 》

出発式では、根本佳幸さん(七会小学校)が参加者を代表してあいさつし、家族に見送られながら元気に出発しました。

群馬県みなかみ町到着後は、雷雨の影響で谷川岳ロープウェイは乗車できませんでしたが、462段もの階段がある土合駅(モグラ駅)や、みなかみ水紀行館で利根川に生息する淡水魚を見学することができました。2日目にはラフティング体験やたくみの里での体験活動を行い、群馬県の雄大な自然や文化を満喫しました。

また、班別行動の際は高校生リーダーを中心に計画を立て、限られた時間を有効に使う各所を巡りました。

### 《 3日間の研修を終えて 》

この事業を通して、知らない児童同士が互いにふれあい、集団生活におけるルールやマナー等を身につけることができました。また、各班のリーダーである高校生の成長も日に日に感じ取ることができ、非常に有意義な時間であったと感じます。

子どもたちには、3日間の団体生活でお互いに助け合い、認め合い、感謝し合う気持ちが芽生え、解散式ではそれが深い感動となり、充実感が見て取れました。3日間という短い期間でしたが、大きな事故やけがもなく、一人ひとりが成長を遂げ、心に強く残る自然体験学習の旅となりました。



7/22

### 夏の交通事故防止県民運動にともなう 街頭キャンペーンを開催

物産センター山桜(小勝)において、交通安全対策を目的とした、街頭キャンペーンを実施しました。本キャンペーンは、夏の交通事故防止県民運動(7月20日~31日)にあわせて、町と笠間警察署、各種団体等が協力して、毎年実施しています。

今年は『わすれない ルールと注意と ヘルメット』をスローガンに掲げ、信号待ちのドライバーや自転車利用者に対して「安全運転をお願いします」などの声かけと、啓発グッズを手渡し、交通安全を呼びかけました。



7/15

### 七会小学校 「Pepper」と一緒に夏祭り

七会小学校において、水戸市と近隣市町村で構成する「いばらき県央地域連携中枢都市圏」のSDGs普及啓発活動の一環として貸し出された、人型ロボット「Pepper」を活用した授業が行われました。

この日は総合的な学習の時間の中で、4年生が企画・立案した「夏祭り」が実施されました。授業では、Pepperと一緒にラジオ体操やクイズを行ったり、招待した1~3年生一人ひとりの名前を読み上げたりと、児童たちはPepperと一緒に夏祭りを楽しみました。



8/5

### 株式会社カスミと 包括連携協定を締結

城里町役場において、町と株式会社カスミとの包括連携協定の締結式を行いました。

町は、地域の活性化、町民サービスの向上および災害時における物資の供給協力など、町民が健康で幸せに暮らせる社会の実現を目的に、株式会社カスミと包括連携協定を締結しました。

今後は、この協定により、福祉・教育・文化・健康の増進や災害支援など、幅広い分野において互いに発展的な取り組みを進め、町民生活のさらなる向上につなげていきます。



8/1

### 常北中学校卓球部 伊藤圭佑さん 関東大会に向け表敬訪問

茨城県総合体育大会を勝ち抜き、関東大会への切符を手にした常北中学校卓球部 伊藤圭佑さん(3年)が町長を表敬訪問しました。伊藤さんから、県大会の結果報告と関東大会への意気込みが伝えられ、町長、教育長からは激励の言葉が贈られました。



▲関東大会の様子  
粘り強い戦いを見せましたが、惜しくも初戦敗退



# SPORTS

7/17

## 第1回 城里町近郊ミニバス大会

桂中学校体育館

城里町近郊8チームが参加して開催された上記大会において、常北MBCスポーツ少年団が第3位に入賞しました。



▲第3位 常北MBCスポーツ少年団



▲職場体験に参加した生徒たちが撮影・選定した写真です

8/18.19

## 仕事の楽しさや大切さを学ぶ 職場体験を実施しました

水戸桜ノ牧高等学校常北校の生徒4名が職場体験で役場を訪れ、2日間にわたり水道課や農業政策課などの仕事を体験しました。

広報業務の体験では、伝わりやすい文章の書き方の学習や紙面に掲載する写真の撮影および選定の作業を行っていただきました。生徒たちは慣れない一眼レフに苦戦していましたが、選定作業では積極的に意見が飛び交い、熱心に取り組む姿が印象的でした。今回の職場体験が生徒たちの将来に役立つことを期待しています。

## ご寄付ありがとうございます

久保田えり子さん(上青山)から、町に50万円のご寄付をいただきました。

この寄付金は、昭和47年、当時、常北町役場水道課の職員だった久保田さんの兄・春道さん(当時23歳)が、公務中、不慮の事故によりお亡くなりになり、今年で事故発生から50年の節目を迎えるとともに、今後も公務中の事故防止に努めて欲しいとの思いからいただいたものです。

寄付金は、職員の安全対策や環境整備等に有効に活用させていただきます。また、町はより一層の事故防止に努めてまいります。

### ◆月刊◆ アツマーレ



月刊アツマーレでは、アツマーレでのイベント情報などをお知らせします。

6月29日(水)、わかな保育園(水戸市)と水戸ホーリーホックの交流会が実施されました。

園児たちは水戸ホーリーホックの事務室やトレーニングルームを見学したあと、グラウンドにおいて練習の見学と選手たちの応援を行いました。応援の際には自分で作った旗を振ったり、横断幕を掲げたりして、選手たちを一生懸命盛り上げていました。



問合せ 七会町民センター ☎0296-88-3111

**10月2日(日)に延期になります****令和4年度 城里町敬老会・金婚式典の延期について**

新型コロナウイルス感染拡大防止のため、9月19日(月)に開催を予定していた「令和4年度 城里町敬老会・金婚式典」を次のとおり延期します。参加者および関係者の皆さまには、大変ご迷惑をおかけしますが、ご理解ご協力をお願いします。なお、対象者には、8月下旬に案内通知を送付しましたので、当日は招待状を持参してください。

**延期後の日時** 10月2日(日) 午前9時30分～11時

※受付開始：午前8時30分から

**会場** コミュニティセンター城里 ホール**内容** 式典、アトラクション**対象者** 町内在住で満75歳以上の方、および令和4年度中に金婚を迎えるご夫婦で、式典への出席を希望された方**問合せ** 長寿応援課 ☎029-353-7125(直通)**戦没者等のご遺族の皆さまへ****第十一回特別弔慰金の請求期限は令和5年3月31日までです**

**支給対象者** 令和2年4月1日以降に、特別弔慰金の請求手続きをされていない戦没者等の死亡当時のご遺族で、基準日(令和2年4月1日)において、「恩給法による公務扶助料」や「戦傷病者戦没者遺族等援護法による遺族年金」等を受ける方(戦没者等の妻や父母等)がいない場合に、次の順番による先順位のご遺族お一人に支給します。

①基準日までに戦傷病者戦没者遺族等援護法による弔慰金の受給権を取得した方

②戦没者等の子

③戦没者等の(1)父母、(2)孫、(3)祖父母、(4)兄弟姉妹

※戦没者等の死亡当時、生計関係を有していること等の要件により、先順位が入れ替わります。

④上記以外の戦没者等の三親等内の親族(甥、姪等)

※戦没者等の死亡時まで、引き続き1年以上の生計関係を有していた方に限ります。

**支給内容** 額面25万円、5年償還の記名国債 **請求期限** 令和5年3月31日**請求窓口・問合せ** 福祉こども課 ☎029-353-7265(直通)**皆様のご意見をお寄せください****パブリックコメントを募集します****募集内容** 城里町過疎地域持続的発展計画(案)

※主に旧桂村地区が過疎地域の指定を受けたことによる改訂等

**募集期限** 9月15日(木) ※郵送の場合は、締切日必着**資料の閲覧場所** まちづくり戦略課(役場本庁舎2階)、桂支所、七会町民センター、各公民館(常北・桂)、桂図書館、町ホームページ(☎<https://www.town.shirosato.lg.jp/>)**応募対象者** 次の①～⑥のいずれかに該当する方

①町内に住所を有する方 ②町内に事務所または事業所を有する個人および法人、その他団体

③町内に所在する事務所または事業所に勤務する方 ④町内に所在する学校に在学する方

⑤町税の納税者 ⑥本計画に利害関係を有する方

**応募方法** 郵送、FAX、電子メール、直接持参のいずれかの方法で提出してください。

※電話など口頭でのご意見は、お受けできませんのでご了承ください。

**記載事項**(応募様式は任意)

個人／ご意見・氏名・住所・連絡先・応募資格

法人・団体／ご意見・事務所等の名称および代表者の氏名・所在地・連絡先・応募資格

**応募先・問合せ** まちづくり戦略課(☎311-4391 城里町石塚1428-25)

☎029-288-3111(内線229) ☎029-288-3113 ✉machi@town.shirosato.lg.jp

## 水戸市医師会看護専門学院

# 特定市町村推薦入学試験の受験者を募集します

水戸市医師会看護専門学院では、地域の保健・医療・福祉の向上に貢献する人材の育成を目的に、特定市町村推薦入学試験を行います。なお、出願時には城里町長の推薦書が必要です。

**対象者** 次の①～④の要件にすべて該当する方

- ①高等学校卒業後15年以内、または令和5年3月に卒業見込みの方
- ②合格した場合、必ず入学する意思がある方
- ③資格取得後は、町内の保健・医療・福祉機関等において(准)看護師として就業する意思がある方
- ④受験者本人または保護者が町内に住所を有する方

**募集学科** 准看護学科

**募集人員** 特定市町村推薦入学の対象自治体(11市町村)で合計10名程度

**町長推薦書申込方法** 健康保険課で配付する「特定市町村推薦入学推薦願」に必要事項を記入のうえ、9月30日(金)までに健康保険課へ提出してください。

**推薦入試申込方法** 出願書類に町長推薦書を添えて、10月17日(月)から27日(木)までに水戸市医師会看護専門学院へ郵送にて提出してください(締切日消印有効)。なお、募集要項および出願書類等の詳細については、水戸市医師会看護専門学院にお問い合わせください。

**問合せ** <町長推薦書について> 健康保険課(常北保健福祉センター) ☎029-240-6550

<入学試験について> 水戸市医師会看護専門学院(〒311-4153 水戸市河和田町107-2)  
☎029-251-3840 <https://www.mitokango.jp>

## 9月30日(金)は「交通事故死ゼロを目指す日」です

# 秋の全国交通安全運動を実施します(9月21日～30日)

運動のスローガン

### 「反射材 着けるぞ 光るぞ 事故減るぞ」

交通ルールの遵守と正しい交通マナーの実践を習慣付けるとともに、国民自身による道路交通環境の改善に向けた取り組みを推進することにより、交通事故防止の徹底を図ることを目的とする交通安全運動を実施します。

**問合せ** 町民課 ☎029-288-3111(内線111)

### 《運動の重点項目》

- ①子どもと高齢者を始めとする歩行者の安全確保
- ②夕暮れ時と夜間の歩行者事故等の防止および飲酒運転の根絶
- ③自転車の交通ルール遵守の徹底

## いばらき出会いサポートセンター

# 「出張相談(登録)会 in 城里」を開催します

いばらき出会いサポートセンターでは、皆さまがより身近な場所で結婚に関する相談や当センターへの入会登録ができるよう、出張結婚相談会および登録会を次のとおり開催します。相談は無料ですので、お気軽にお越しください。

### いばらき出会いサポートセンターとは？

結婚を希望する独身の方の出会いの場づくりを目的として、茨城県と(一社)茨城県労働者福祉協議会が共同で設立した組織です。



**日時** 10月8日(土) 午前10時30分～午後4時

**場所** コミュニティセンター城里 サークル室

**出張相談** 結婚相談を希望する独身の方やご家族など、どなたからの相談にも対応します。[予約不要]

**出張登録** 当センターの入会登録手続きが行えます。事前登録が必要となりますので、

ホームページから入会申込と、来所予約(出張登録会)を行ってください。[要予約]

**申込先・問合せ** (一社)いばらき出会いサポートセンター

☎029-224-8888 <https://www.ibccnet.com>

入会申込等は  
こちらから▶



## 運用状況をお知らせします

## 令和3年度 情報公開制度・個人情報保護制度

## ■ 情報公開制度

## 請求者の内訳

区 分	人数
町内に住所を有する個人	12人
町内に住所を有する法人または団体	—
町外に住所を有する個人	5人
町外に住所を有する法人または団体	4人
合 計	21人

## 請求結果の内訳

		町長部局	教育委員会	議 会	農業委員会
請求件数		20件	—	—	1件
取下件数		—	—	—	—
決定内容	全部開示	6件	—	—	1件
	部分開示	9件	—	—	—
	非開示	1件	—	—	—
	文書不存在	4件	—	—	—
	存否応答拒否	—	—	—	—

## ■ 利用方法

- ・ 情報公開の請求や個人情報の開示・訂正の請求をする場合は、総務課(役場本庁舎2階)で配付する請求書に必要事項を記入し、提出してください。
- ・ 原則として15日以内に開示か非開示かを決定し、文書で通知します。
- ・ 閲覧は無料ですが、コピーを必要とする場合は実費がかかります。
- ・ 個人のプライバシーが侵害されたり、公共の利益が損なわれたりする場合には非公開となります。

## ■ 個人情報保護制度

## 請求者の内訳

区 分	人数
町内に住所を有する個人	—
町内に住所を有する法人または団体	—
町外に住所を有する個人	—
町外に住所を有する法人または団体	—
合 計	—

## 請求結果の内訳

		町長部局
請求件数		—
取下件数		—
決定内容	全部開示	—
	部分開示	—
	非開示	—
	文書不存在	—
	存否応答拒否	—

問合せ 総務課 ☎029-288-3111 (内線217)

## 町選挙管理委員会からのお知らせ

## 令和3年度 選挙人名簿抄本の閲覧状況

令和3年度の選挙人名簿抄本の閲覧状況について、公職選挙法第28条の4第7項及び公職選挙法施行規則第3条の4の規定により、次のとおり公表します。なお、在外選挙人名簿抄本の閲覧はありません。

	閲覧年月日	閲覧申出者の氏名 住所または事務所の所在地	利用目的の概要	閲覧に係る 選挙人の範囲
1	令和3年 9月16日	(一社)共同通信社 社長 水谷 亨 東京都港区東新橋1-7-1	政治・選挙等に関する 世論調査の調査対象者抽出	第3投票区 12件
2	令和3年 9月15日	藤咲 芙美子 城里町大字石塚2394-28	城里町議会議員選挙の 政治活動	第1・2投票区 747件
3	令和4年 1月31日	高橋 裕子 城里町大字那珂西1333-4	城里町議会議員選挙の 政治活動	第1・2・3投票区 696件
4	令和4年 2月4日	飯村 栄 城里町大字石塚2228-1	城里町議会議員選挙の 政治活動	第1・2・3投票区 164件

問合せ 城里町選挙管理委員会事務局(総務課内) ☎029-288-3111 (内線217)



## 後期高齢者医療制度の被保険者の皆さまへ 高齢者を対象とした無料の歯科健康診査を実施します

高齢者の口腔機能の低下や肺炎等の疾病を予防するために、無料の歯科健康診査を実施します。

**対象者** 後期高齢者医療制度の被保険者で、次の生年月日の方

- ①昭和11年4月1日～昭和12年3月31日生まれの方
- ②昭和16年4月1日～昭和17年3月31日生まれの方
- ③昭和21年4月1日～昭和22年3月31日生まれの方

※対象者には、8月下旬に歯科健康診査の案内を送付しています(施設等入所者は除く)。

**受診場所** 送付した案内に同封されている「実施歯科医療機関一覧」に記載のある医療機関

**健診内容** 問診、口腔内の状態の検査、呼吸の異常、反復唾液嚥下テスト、歯ブラシ指導など

※歯科健診の受診料は無料ですが、健診以外の治療等を行う場合には別途料金がかかります。

**受診方法**

1. 受診を希望する方は、実施歯科医療機関に後期高齢者医療歯科健康診査事業で健康診査を受診する旨を伝えて、予約をしてください。
2. 受診日までに、受診票内の問診項目を記入し、受診日当日は被保険者証、受診券、受診票、歯ブラシを持参のうえ受診してください。

**実施期限** 12月31日(土) ※歯科医療機関の休診日は除く

**問合せ** 茨城県後期高齢者医療広域連合 事業課 保健資格班 ☎029-309-1212



## 「あやしいな」と感じたら警察署まで 違法ヤードの発見にご協力を!

違法ヤードは、盗難自動車を隠し、解体などを行う自動車盗犯罪の温床となっています。次のような施設は、盗難自動車を扱う、違法ヤードの可能性がります。また、貸している土地や建物が違法ヤードなどの犯罪に利用されている場合もあります。「あやしいな」「おかしいな」と感じたら、最寄りの警察署まで通報をお願いします。

※ヤードとは、高い鉄板などの塀で囲まれている、自動車の解体を行う施設です。

**近所にこのような施設はありませんか?**

- ・深夜、早朝に解体等の作業音がしている。
- ・廃倉庫や工場跡地に、自動車の車体や部品が放置されている。
- ・不特定の人や車両(乗用車、貨物車問わず)が頻繁に出入りしている。

**土地や建物を譲渡、貸し付けする際の注意点**

- ・契約前に使用目的を確認する。
- ・盗難車を取り扱ったら契約を解除する旨を契約書に盛り込む。
- ・契約後であっても、不審な点があれば警察に通報する。

※盗難車両等の取り扱いを知らながら、賃貸借料を受け取っている場合、土地所有者も処罰の対象となることがあります。

**問合せ** 笠間警察署 生活安全課

☎0296-73-0110

## 9月10日は 「下水道の日」です

下水道の日は、下水道の役割や整備の重要性などについて、国民の理解と関心を深めるための日です。

「下水道で はたらく菌にも 金メダル」

令和3年度 茨城県下水道促進週間コンクール 知事賞特選

「げすいどう めぐりめぐって またあおう!」

第61回下水道いろいろコンクール標語部門 国土交通大臣賞

### 下水道の接続は3年以内に!

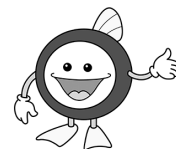
下水道が利用できる区域にお住まいの方は、整備後3年以内に公共下水道への接続が義務付けられています。水洗化促進のため、下水道未接続のご家庭を訪問し、水洗化(下水道への接続)のお願いと調査を実施しています。

すでに下水道を使用できる方は、トイレを水洗に改造し、雑排水とともに下水道へ流すための工事が必要です。

接続工事については、町指定の排水設備指定工事店にご相談ください。



▲指定工事店の詳細はこちら



下水道マスコットキャラクター「ススイ」

**問合せ** 下水道課 ☎029-288-7377(直通)

## お知らせ



### 令和4年就業構造基本調査が実施されます

総務省統計局(茨城県・城里町)では、10月1日現在で就業構造基本調査を実施します。

この調査は、日本の就業状況等の実態を明らかにすることを目的とした、国が行う調査の中でも特に重要とされる「基幹統計調査」です。

9月上旬から調査員が担当する地域を巡回し、お住まいの世帯状況について確認を行います。その結果をもとに9月下旬から、調査員が調査をお願いする世帯に伺いますので、調査の趣旨をご理解いただき、ご協力をお願いします。

#### 問合せ

まちづくり戦略課  
☎029-1353-7040(直通)

### 狂犬病予防集合注射(追加)と飼い犬の登録について

令和4年度狂犬病予防集合注射(追加)を次のとおり実施します。まだ予防注射が済んでいない犬の飼い主は、必ず受けさせてください。

また、生後91日以上の子犬の飼い主には、年1回の予防注射に加え、犬の登録が義務付けられています。飼い犬をまだ登録していない方は、町民課までお越しください。死亡により登録を抹消する場合も手続きが必要となります。

日時 9月25日(日)  
午前9時〜11時

場所 城里町役場 本庁舎 西側玄関 付近

料金 3,550円

※新規登録料は、別途3,000円

#### 問合せ

町民課  
☎029-1353-7343(直通)

### 防護柵設置補助金の補助対象を拡大しました!

町では、鳥獣による農作物への被害を防止するため、防護柵等の設置に要する資材購入費用の一部を補助しています。

これまで、補助対象が畑地のみでしたが、水田への防護柵等の設置も補助金の対象となりました。ぜひ、ご活用ください。

#### 対象者

- ① 町内在住の方
- ② 町税等に未納がない方
- ③ 当該年度において本補助金の交付決定を受けていない方
- ④ 防護柵等を設置する農地を耕作している方(確認事項あり)

補助額 資材購入費用の3分の2(町・

県それぞれから3分の1)を上限

6万円まで補助

申請方法 農業政策課にて、随時受け付けています。予算に限りがありますので、購入前に農業政策課

までお問い合わせください。

申請先・問合せ 農業政策課

☎029-1288-5295(直通)

### 中型鳥獣用の箱わなを貸し出します

町では、農作物の被害対策として、タヌキ・ハクビシン等の捕獲が許可された期間のみ、中型鳥獣用箱わなの貸し出しを行っています。申請には、必要書類や確認事項などがありますので、事前に農業政策課までご連絡ください。

なお、野生鳥獣は、鳥獣保護管理法等で保護されており、許可なく捕獲することはできませんので、ご注意ください。

#### 捕獲許可期間

7月1日(金)〜9月30日(金)

#### ※台数には限りがあります。

#### アライグマの捕獲について

アライグマは法律により「特定外来生物」に指定されています。生きたままの運搬・飼育・譲渡・放獣の行為は「外来生物法」で厳しく罰せられます。捕獲が確認された場合には、許可を受けた者が対応しますので、速やかに農業政策課までご連絡ください。

#### 問合せ

農業政策課  
☎029-1288-5295(直通)

### 狩猟免許等の取得費用を補助します

現在、猟友会員の減少や高齢化が進む中、有害鳥獣による農作物被害は年々増加しています。そこで、町では、被害の減少と新たな鳥獣被害

対策実施隊員の確保のため、免許等の取得にかかる費用を補助しています。申請方法や対象条件などの詳細は、農業政策課までお問い合わせください。

#### 補助対象となる免許等

狩猟免許(狩猟を行うため)

銃砲所持許可(銃を所持するため)

#### 申請先・問合せ

農業政策課  
☎029-1288-5295(直通)

### 育児等生活資金貸付制度のご案内

県では、育児休業・介護休業中の勤労者の生活の安定を図るため、休業中の生活資金を低利で融資しています。

対象者 県内在住の勤労者で、現在の勤務先に1年以上勤務し、前年

税込年収150万円以上で次のいずれかに該当する方

- ・ 育児(介護)休業を取得し、休業終了後復職することが確かな方
- ・ 子の看護休暇、または介護休暇を取得する方
- ・ 育児または介護のための所定労働時間の短縮措置を利用する方

使途 期間中に必要な生活資金

金利 年1.5%(別途保証料率年

0.7%)

融資額 100万円まで(休業1月

あたり10万円限度)

問合せ お近くの中央労働金庫(県内)

または県労働政策課

☎029-1301-3635

相談



全国一斉司法書士による  
養育費電話相談会

茨城青年司法書士協議会は、養育費に関する電話相談会を開催します。養育費に関する問題でお困りの方は、お気軽にご相談ください。

日時 9月25日(日)  
午前10時～午後4時

相談電話番号

☎012015671301

※予約不要、相談無料、秘密厳守。  
問合せ 茨城青年司法書士協議会

☎029129715910

不動産鑑定士による  
不動産無料相談会

不動産鑑定士が、不動産の価格などの相談に無料でお応えします。お気軽にご相談ください。

日時 10月12日(水)

午前10時～正午、午後1時～4時

※相談時間は、ひとり1時間程度

場所 茨城県開発公社 1階 中会議室(水戸市笠原町978-25)

持参品 参考資料として公図の写しや固定資産税課税書類等をお持ちください。

申込方法 9月30日(金)午後5時までに、電話でお申し込みください。

申込先・問合せ (一社)茨城県不動産鑑定士協会

☎029124611222

公民館



常北公民館一日講座  
テラリウム教室

日時 10月30日(日)

午前10時～正午

場所 常北公民館 中会議室

対象者 町内に在住または通勤・通学されている方(小学生以下は保護者同伴)

定員 先着15名

参加費 800円(材料費)

持参品 マスク、筆記用具、飲み物、持ち帰り用の袋

講師 桐原一恵先生

申込方法 参加費を添えて、常北公民館まで直接来館してお申し込みください。

申込期間 9月25日(日)～10月9日(日)

※受付日時/月曜・祝日を除く、午前9時～午後5時

申込先・問合せ 常北公民館

☎029128815575

桂公民館一日講座  
はじめてのドローン体験教室

日時 10月30日(日)

午前10時～正午

場所 桂体育館

対象者 町内に在住または通勤・通学されている15歳以上の方

定員 先着10名

参加費 1,500円(ドローンレンタル代、資料代、保険代)

持参品 マスク、筆記用具、室内用の運動靴

講師 ドローン・テクニカル・カレッジ 校長 槐頼崇先生

申込方法 参加費を添えて、桂公民館まで直接来館してお申し込みください。

申込期間 10月2日(日)～9日(日)

※受付日時/月曜・祝日を除く、午前9時～午後5時

申込先・問合せ 桂公民館

☎029128912220

七会町民センター一日講座  
秋のリース作り教室

日時 10月23日(日)

午後1時30分～3時30分

場所 七会町民センター 資料室

対象者 町内に在住または通勤されている方

定員 先着15名

参加費 2,000円(材料費)

持参品 マスク、飲み物、持ち帰り用の袋

講師 桐原一恵先生

申込方法 参加費を添えて、七会町民センターまで直接来館してお申し込みください。

申込期間 9月25日(日)～10月1日(土)

※受付日時/月曜・祝日を除く、午前9時～午後5時

申込先・問合せ 七会町民センター

☎029618813111

(広告)

### 事例1 1回だけ試すつもりが… 定期購入トラブルにご注意！

SNS上に通常約6,000円のシャンプーが初回は500円で購入できるとの広告があり、クレジットカード決済で注文し商品を受け取った。最近になって、再び同じ商品が届き改めて広告を確認したところ、注文を確定する画面の上方に小さな文字で「5回継続購入」の記載が一部分だけ見えているのに気が付いた。画面をスクロールしなければ全体が表示されず注文した際は気が付かなかった。業者に解約したいと伝えたが「5回継続購入の条件は明記されている」と言われ断られた。



#### ひとこと助言

- ネット通販の注文画面では「初回限定」などお得感を強調した表示に比べ、購入条件は文字が小さかったり、気が付きにくい場所に表示されていたりと、わかりづらいことがあります。画面の隅々まで確認するなど注意が必要です。
- 注文を確定する前に、定期購入が条件になっていないかを確認し、定期購入が条件の場合は、継続期間や支払うことになる総額などの契約内容をしっかり確認しましょう。
- 特定商取引法が改正され、事業者は最終確認画面で注文内容を明確に表示しなければならなくなりました。誤認させる表示により消費者が申し込みをした場合は、契約を取り消せる場合があります。

### 事例2 意図せぬ「リボ払い」に注意！利用明細は必ず確認を！！

- ①クレジットカードの請求が利用金額より少ないと思っていたが、明細はアプリなので面倒で見えていなかった。確認すると、申し込み時からリボ払いになっており、100万円近い残額があることがわかった。
- ②解約したクレジットカード会社から請求がくるので不審に思い、カード会社に尋ねると「リボ払いになっており、支払う必要がある」と言われた。知らずにリボ払いになっていたことに納得がいかない。

#### ひとこと助言

- リボルビング払い(リボ払い)は、利用金額や利用件数にかかわらず、設定した一定額を毎月支払うクレジットカードの支払方法です。月々の支払いを一定に抑えられる一方、支払いが長期化し手数料がかさむなどの点に注意が必要です。
- 初期設定で支払方法がリボ払いになっているカードや、リボ払い専用のカードもあります。申し込み時には、よく確認しましょう。
- 利用明細は必ず確認してください。手数料の記載がある、利用額に比べ請求額が少ないなどの場合は、リボ払いに設定されていることが考えられます。不審に感じたらすぐにカード会社に確認しましょう。



相談先・問合せ 城里町消費生活センター(城里町役場本庁舎 2階 まちづくり戦略課内)  
☎029-288-3111(内線226) 相談日時:月・水・金曜日 午前9時~午後4時



## 9月は「茨城県認知症を知る月間」です

### 認知症って何？

認知症とは、脳に何らかの原因で障害が起き、脳の機能が低下することで「物忘れ」や「判断力低下」など、日常生活がうまく行えなくなる「脳の病気」です。

### 主な症状

#### 記憶障害

最近のことを忘れてしまう。同じ質問を何度も繰り返す。

#### 見当識障害

自分のいる場所や状況、年月日などがわからなくなる。

#### 判断力の低下

善悪の区別ができなくなる。季節に合った服が選べなくなる。

#### 実行機能障害

自分で計画が立てられなくなる。料理などができなくなる。

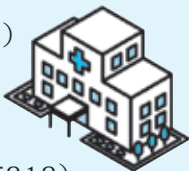
### 「認知症かも？」と思ったら

「認知症かも？」と思ったら、早めにかかりつけ医や専門医の診察を受けましょう。認知症には、いくつかの種類があります。アルツハイマー型認知症や脳血管性認知症が多くを占めていますが、認知症の種類や症状によっては、早期に受診することで、薬で進行を遅らせることもできます。

#### 近隣の認知症疾患医療センター

(県指定の認知症専門医療機関)

- ・石崎病院(東茨城郡茨城町上石崎4698)  
☎029-293-7165
- ・汐ヶ崎病院(水戸市大串町715)  
☎029-269-9017
- ・栗田病院(那珂市豊喰505)  
☎029-298-1396
- ・志村大宮病院(常陸大宮市上町313)  
☎0295-58-8020



上記を含め、県内13か所の医療機関が認知症疾患医療センターの指定を受けています。

#### 認知症? 思い当たることはありませんか?

- 同じことを何度も言ったり、聞いたりするようになった。
- 人や物の名前が出てこない。
- 置き忘れやしまい忘れが増えた。
- 以前はあった興味や関心がなくなった。
- 水道の蛇口の閉め忘れ、ガスの火の消し忘れなどが目立つようになった。
- 財布やお金などを「盗まれた」と言うようになった。

▲こうした変化が認知症を知らせる信号です。早めに医療機関や地域包括支援センターに相談しましょう。

### ～認知症になっても安心して暮らせるまちづくり～

認知症は誰でも起こりうる病気です。認知症について不安や悩みをお持ちの方は、お気軽に地域包括支援センターまでご相談ください。認知症介護の助言、医療機関の受診相談や連携など、ご相談に対する解決に向け支援します。また、認知症の疑いのある方や認知症と診断された方で、適切な医療や介護サービスを受けられていない方たちに対して、早期発見と早期対応を目指して活動する「認知症初期集中支援チーム」も設置しています。

さらに、希望する方に認知症サポーター養成講座を実施したり、認知症カフェの開催を支援したりと、認知症への理解を深めてもらう活動も行っています。認知症になっても住み慣れた地域で自分らしく生活できるまちづくりをともに目指していきましょう。



相談先・問合せ 城里町地域包括支援センター(長寿応援課内) ☎029-288-3111(内線152)

# はるその常北校

水戸桜ノ牧常北校

県立水戸桜ノ牧高等学校常北校は、今年で分校創立10年目を迎えました。「一人一人を大切に」をモットーに、さまざまな行事に取り組んでいます。

## クラスマッチ (6月10日)

今年のクラスマッチは、フットサル、バスケットボール、八の字跳び、ビーチバレーボール、クラス対抗リレーなど、全9種目において、熱戦が繰り広げられました。生徒たちは、クラスマッチを通して、仲間との絆をより一層深めることができました。



見事、総合優勝に輝いた「2年生」



## オープンスクール

(7月26・27日)

令和5年度の入学予定者とその保護者を対象とした「オープンスクール」を開催しました。

当日は、多くの学校から参加があり、スライドなどを用いた学校生活や行事の説明、学校見学、部活動の体験講座などを開講し、常北校を肌で感じてもらえる1日となりました。



## 開校10周年記念式典

(6月19日)

水戸桜ノ牧高等学校常北校は、今年で開校10周年を迎えました。これを記念して、常北校体育館において、開校10周年記念式典を実施しました。式典には、来賓や地域の方々をはじめ、卒業生、保護者なども出席し、10周年の節目を祝いました。今後とも常北校をよろしくお祈りします。



～お知らせ～

## 『ツール・ド・常北』を実施します

城里町から常陸大宮市の約35kmを自転車で走る、常北校の名物行事「ツール・ド・常北」を実施します。ご迷惑をおかけしますが、ご協力・応援をよろしくお願いいたします。

期日 10月14日(金) ※予備日21日(金)



問合せ 水戸桜ノ牧高等学校常北校(城里町春園1634) ☎029-288-2028 🌐<https://www.johoku-h.ibk.ed.jp>

# 感染症対策

へのご協力をお願いします

新型コロナウイルス感染症の拡大を防ぐためには、1人ひとりの心がけが大切です。あなたやあなたの周りの人々を守るための行動をとりましょう。



マスクを着用しましょう



石けんで手を洗いましょう



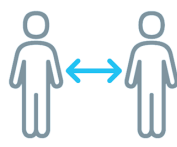
こまめに換気しましょう



3密を避けましょう



咳エチケットを心がけましょう



ほかの人と十分な距離(2m)を取りましょう

問合せ 健康保険課 健康増進グループ  
☎029-240-6550

## 文芸しろさと

### 俳句

真昼間の波音高くカンナ燃ゆ  
綿引 英子  
灯台に登り広がる秋の海  
中野 千賀子  
立秋やブルーベリーの色を濃く  
岩澤 とし江  
清らかな光纏へり百合の花  
園部 洋一  
秋草や尾を振るのみの牛五頭  
飯田 勇一  
目にしみるむらさきの色盆の花  
竹内 幸子  
万緑に染まりて巫女の袴来る  
田口 勝元

### 川柳

日帰りツアーで天国見学あったらいいな  
車田 綾子  
誰だっけマスク取っても誰だっけ  
川原 清  
お願い!もう刃を変えてよ草刈り機  
飯村 孝一  
流れていくマッチポンプの誘い水  
袴塚 貴子



### 短歌

墓参り娘に頼む侘び住まい遺影をそっと胸に抱きぬ  
信田 育子  
老鶯のつぶやく如く酔う如く深き木立の青葉の蔭に  
富田 佐智子  
世代越え言い伝え来し「命どう宝」沖縄だけの言葉にあらざ  
萩谷 登喜子  
春の苑くれなるにほふ桃の花下照る道に出で立つ乙女  
矢次 洋平  
七夕に願いを込めて書きました世界平和と家族の平和  
富田 鉄子  
天井に亡父亡母亡夫の面うかび感謝をしつつ夢路にはいる  
山形 式妙

## しろさとまち通信

地域おこし

—城里町地域おこし協力隊— Vol.77

城里町地域おこし協力隊の連載、9月号は安達智弘が担当します!



▲トマトの栽培をしている様子

こんにちは、地域おこし協力隊の安達です。  
着任してから早くも一年が過ぎました。農業をまったく知らずに飛び込みましたが、研修を通し農業の難しさ、面白さを感じる毎日です。また、人とのつながりの大切さも実感でき、充実した一年となりました。二年目は就農に向けて栽培する作物を決め、栽培技術を学ぶ準備の年にする計画です。  
現在は今年の2月から、いちご農家さんのもとで研修しています。いちごは夏の時期でも栽培に必要な作業があり、その中でも特に重要なのが土作りです。連作できない作物なので土壌の消毒が必要となります。薬剤を使う方法もあります。研修先は太陽熱で土の病害虫を防ぐ方法を用いていて、自然にも作物にも優しいやり方を行っています。さらに減農薬やこだわりの肥料を使用しており、食べてくださる方のことを第一に考え、安全・安心でおいしい作物を提供するという、農家さんの熱い思いが伝わります。いちご農家さんのように情熱を注がられる作物を見つけたら、農業への想いは深まるばかりです。6月には交流都市である東京都江戸川区で、城里町の農産物を販売する物産市に参加しました。「おいしくてまた買いに来たよ」と言ってくれる方もいて、自分のことのように嬉しく感じました。私も食べてくださる方に喜んでもらえるような作物を作っていきたいと改めて思いました。  
二年目は勝負の年です。これまでの経験を少しでも形にし、目標に向けて進んでいきます。

問合せ 農業政策課  
☎029-288-3111(内線253)

# 図書館カレンダー

## 9月

日	月	火	水	木	金	土
				1	2	3
4	5	6	7	8	9	10
11	12	13	14	15	16	17
18	19	20	21	22	23	24
25	26	27	28	29	30	

## 10月

日	月	火	水	木	金	土
						1
2	3	4	5	6	7	8
9	10	11	12	13	14	15
16	17	18	19	20	21	22
23 30	24 31	25	26	27	28	29

火～金 10:00～18:00

土・日・祝 10:00～17:00

■休館日

○おはなし会 11:00～

△ミニミニ上映会 13:30～

## おはなし会のお知らせ

毎月第2・4土曜日に、ボランティアグループ



「あすなろ」の皆さんによる絵本・紙しばいのおはなし会を開催しています。ぜひ、お越しください。

場 所 おはなしのへや

# 桂図書館・資料館だより

よくよむ  
☎029-289-4946

図書や資料の検索ができます！

HP <https://www.lics-saas.nexs-service.jp/shirosato/>



## 今月のおすすめ本

### ○新刊案内（一般書）



#### 作家刑事 毒島の嘲笑

中山 七里／著

保守系の刊行物で有名な出版社に、何者かが火を放った。事件はテロの予兆なのか？人気ミステリ作家で名刑事の毒島が、巧みな弁舌で犯罪者に心理戦を仕掛ける！『小説幻冬』連載を単行本化。



#### 嫌われ者の矜持

新堂 冬樹／著

芸能界の暗部にも切り込み、“ターゲット”を決して逃がさない写真週刊誌の編集者 立浪慎吾。人気タレントたちのスキャンダルを暴き続ける目的は、因縁の芸能界のドンを倒すことで…。『tree』掲載を書籍化。

### ○新刊案内（児童書）



#### 天の蚕が夢をつむぐ

谷本 雄治／著

夢は「100%奄美産の大島紬」。1300年の歴史をもつ大島紬の伝統に立ち返り、野生のヤマムユ(天蚕)の糸から着物を作ることにチャレンジした織物名人の姿を通じ、「伝統」と「革新」を描くドキュメンタリー。



#### 暴太郎戦隊ドンブラザーズ さんじょう!! なかまがそろって、おにたいじ!!

講談社／編集

アバターロウギアで歴代のスーパー戦隊にアバターチェンジ！ドンモモタロウなどが活躍する「暴太郎戦隊ドンブラザーズ」のストーリーブック。

### 新着図書から

【一般書】▼修羅奔る夜／伊東潤／徳間書店▼こいごころ／畠中恵／新潮社▼モノクロの夏に帰る／額賀滯／中央公論新社▼リラックマの「ごゆるり」セルフケア／根本裕幸／リベラル社

【児童書】▼ずぼっじー／高橋祐次／講談社▼ごみ清掃のお仕事／押田五郎／解放出版社▼青春サプリ。この一瞬にすべてを／日比野恭三 他／ポプラ社▼おぼけのアッチあかちゃんはドドン！／角野栄子／ポプラ社

## ホロルの湯からのお知らせ

◆近日のイベント ※来場者限定のイベントです。

・熱波ロウリュ／9月4日(日)、10月2日(日)

・ホロルの湯 in JAFデー／9月24日(土)

交通安全について楽しく学べるイベントです。

◆休館日 9月12日(月)、20日(火)、26日(月)、

10月3日(月)、11日(火)、17日(月)、24日(月)、31日(月)

【機械設備点検】9月5日(月)～9日(金)

※営業時間等はホームページをご確認ください。

問合せ ホロルの湯 ☎029-288-7775



# 9月中旬～10月上旬 城里町イベントカレンダー

Ⓔ…事前申込  
Ⓕ…対象者限定

期 日	行 事	場 所	問 合 せ
9/15(木)	お知らせ版9月号発行		まち
16(金)	集団健診Ⓔ	桂公	常保
17(土)			
18(日)			
19(月)			
20(火)	こころの相談会Ⓔ	常保	常保
21(水)	行政相談 心配ごと相談Ⓔ	七町 コミ	総務 社協
22(木)			
23(金)			
24(土)			
25(日)			
26(月)	婦人科がん検診Ⓔ〔28日(水)まで〕	常保	常保
27(火)			
28(水)			
29(木)	婦人科がん検診Ⓔ〔30日(金)まで〕	桂公	常保
30(金)			
10/ 1(土)			
2(日)	令和4年度 城里町敬老会・金婚式典	コミ	長寿
3(月)	広報しろさと10月号発行		まち
4(火)	婦人科がん検診Ⓔ	常保	常保
5(水)	生活自立相談Ⓔ 心配ごと相談Ⓔ	役場 コミ	福こ 社協
6(木)			
7(金)			
8(土)			
9(日)			
10(月)			
11(火)	婦人科がん検診Ⓔ 茨城県行政書士会無料相談会	常保 役場	常保 総務
12(水)			
13(木)			
14(金)			

## 場所・問合せ

役場／城里町役場 ☎029-288-3111(代)  
 (まち／まちづくり戦略課 総務／総務課 長寿／長寿応援課  
 福こ／福祉こども課)  
 七町／七会町民センター ☎0296-88-3111  
 コミ／コミュニティセンター城里 ☎029-288-6100  
 常保／常北保健福祉センター ☎029-240-6550  
 社協／社会福祉協議会 ☎029-288-7013  
 桂公／桂公民館 ☎029-289-2220

## 各種相談窓口

### 常設窓口

**消費生活相談**(まちづくり戦略課)  
 消費生活相談員による相談  
 日時／月・水・金曜日 9:00～16:00  
 ☎029-288-3111(内線226)

**教育相談「うぐいすのひろば」**  
 専門指導員による相談  
 日時／火・木・金曜日 10:00～16:00  
 相談専用 ☎029-288-2080  
 ※その他教育に関する問合せ  
 教育委員会事務局 ☎029-288-7010

### 臨時窓口

**こころの相談会**(常北保健福祉センター)  
 精神保健福祉士、保健師による相談  
 時間／13:30～16:30

**行政相談**(総務課)  
 行政相談委員による相談  
 時間／10:00～12:00

**心配ごと相談**(社会福祉協議会)  
 弁護士による相談  
 時間／10:00～12:00

**生活自立相談**(福祉こども課)  
 相談支援員、就労支援員による相談

**茨城県行政書士会無料相談会**(総務課)  
 行政書士による相談  
 時間／13:00～16:00

## 人口・世帯数

(8月1日現在・住民基本台帳)

	人 数	前月比
人 口	18,510人	-11
男	9,236人	+ 1
女	9,274人	-12
世帯数	7,933世帯	- 6

## 今月の納税

納期限 9月30日(金)

国民健康保険税 (3期分)
後期高齢者医療保険料 (3期分)
上下水道料金 (9月分)
住宅使用料 (9月分)

納税には簡単で便利な口座振替をご利用ください。

◆今月の標語 Vol.22◆

私たちにもできる環境保全活動

健康と環境美化のために  
庭の手入れをしましょう

Happy Birthday

1才になりました

9月生まれの  
1才は4人

成田 ののちゃん  
(石塚)



元気いっぱい!!  
大きくなってね

廣木 ふうが 楓珂くん  
(石塚)



お兄ちゃん大好きな破壊神♥

友部 あおい 葵唯ちゃん  
(粟)



我が家のアイドル葵唯ちゃん  
♥これからも元気いっぱい育  
ってね!

関東嵐山 第7回 御前山トレイルラン大会

ボランティアスタッフ  
募集中!

第7回 御前山トレイルラン大会の開催にともない、運営をサポートしていただけるボランティアスタッフを次のとおり募集しています。

活動日時 **11月6日(日)**

午前6時～午後4時30分(予定)

集合場所 道の駅かつら隣 ふれあい広場(城里町御前山37)

活動内容 給水所の運営、コース誘導、会場作業等

応募資格 18歳以上の方

応募方法 9月30日(金)午後5時までに、まちづくり戦略課へ電話にてお申し込みください。

その他 スタッフジャケットおよび昼食は主催者側で用意します。交通費は各自でご負担ください。

※大会内容等の詳細は、御前山トレイルラン大会ホームページをご覧ください。

応募先・問合せ

まちづくり戦略課 ☎029-288-3111(内線221)



御前山トレイルラン大会

検索

大会ホームページ▶



城里ふるさと便り

町の情報を随時更新  
しています



城里町防災行政無線放送フリーダイヤル

☎0800-800-7009(通話料無料)

防災行政無線の放送内容を電話で確認できます

※無効印のある券は使用不可  
この券は、自治会加入世帯に配付しています。住みよい地域社会をつくるため、自治会の加入促進にご協力をお願いします。

掲載している情報は新型コロナウイルス感染拡大防止のため、中止または延期となる場合があります。

令和4年9月1日発行  
発行/城里町役場  
まちづくり戦略課

〒311-4391  
茨城県東茨城郡城里町石塚1428-25  
☎029-288-3111(代)

ホームページで町の各種情報がご覧になれます。  
HP <https://www.town.shirosato.lg.jp/>  
携帯 <https://www.town.shirosato.lg.jp/mobile/index.html>