

しろさと



主な内容

- P. 2 おかげさまで、創刊200号
- P. 3 水戸ホーリーホックの応援に行こう！
- P. 5 常北中学校 関東大会に向けて表敬訪問

「広報しろさと」が生まれ変わりました

平成17年2月の城里町誕生から共に歩んできた「広報しろさと」。創刊200号を機に、より多くの方が手にとってみたくなる広報紙を目指し、リニューアルしました。



広報しろさとは おかげさまで、創刊 **200** 号

この度、町民の皆さんに支えられ、創刊号（平成17年2月発行）から数え、記念すべき200号を迎えることができました。

発行にご協力いただいた皆さん、毎号楽しみにしてくださっている皆さんに心から感謝しています。

広報しろさとがリニューアル

創刊200号を機に、より多くの方が手にとって読んでいただける広報紙になるよう、表紙や各ページのデザイン、ページ構成、情報ページのスリム化など、全面的にリニューアルをしました。

これからも幅広い世代の皆さんに読んでいただける魅力的な広報紙を目指していきます。



広報しろさとバックナンバー

過去に発行した
広報しろさとは、
町ホームページから
ご覧になれます。



町ホームページ▶



問合せ まちづくり戦略課 ☎029-288-3111 (内線223)

町内在住・在学者限定の優待チケットを販売します

水戸ホーリーホックの応援に行こう！



10月10日(日)に開催される水戸ホーリーホックのホームゲームが、「城里町の日」として開催されます。城里町に在住・在学している方は、優待価格で試合を観戦することができます。当日は、町特産品のPRやホールの湯で開催される水戸ホーリーホックグラウンドゴルフ大会の表彰式などが行われる予定です。みんなで水戸ホーリーホックを応援しましょう！

日時 10月10日(日) 午後2時キックオフ
場所 ケーズデンキスタジアム水戸(水戸市小吹町 2058-1)
対戦相手 ザスパクサツ群馬

チケット購入方法 次のURLまたはQRコードから、チケットをご購入ください。詳細は、ホームページ内をご確認ください。



<https://bit.ly/2X15sKp>

※試合当日までに残券がある場合のみ、スタジアムでの販売を行います。町内に在住・在学している証明書(免許証・学生証など)をご持参ください。なお、在勤の方は対象外です。

販売開始日 9月10日(金) 午後4時から



▲昨年の「城里町の日」の様子



当日は、水戸ホーリーホックのエンブレムが焼き印された、道の駅かつらの名物「かつどら」を販売します。ほかにも城里町ならではの特産品を取り揃えてお待ちしております！



町内で行われている主なホームタウン活動

スポーツ体験教室



水戸ホーリーホックのスタッフがこども園や小学校へ出張して、サッカー教室などを行っています。

城里町をPR！「選手たちの城里日記」



ブログサービス「note」を使って、選手たちが町の魅力を発信しています。



問合せ まちづくり戦略課 ☎029-288-3111(内線225)
(チケット販売に関すること：水戸ホーリーホック ☎0296-88-3900)

◆月刊◆ アツマーレ



月刊アツマーレでは、アツマーレでのイベント情報などをお知らせします。

7月29日(木)、水戸ホーリーホックスタッフによる、清掃活動が行われました。七会町民センター「アツマーレ」の周辺と県道阿波山徳蔵線沿いのゴミ収集活動を行い、空き缶やペットボトル、ビンや雑誌など、多くのゴミを回収し、地域の美化に貢献してくれました。



問合せ 七会町民センター
☎0296-88-3111

「もしかしたら」と思ったら、まずはご相談ください

無意識のうちに高齢者虐待になっていませんか？



◆高齢者虐待とは

高齢者が他者からの不適切な扱いにより、権利利益を侵害される状態や、生命、健康、生活が損なわれるような状態におかれていることをいいます。虐待を防ぐために、地域や家庭で一緒に考え、声かけや見守りなど気軽にできることから始めてみましょう。

◆このような行為は高齢者虐待になります

身体的虐待

叩く、蹴る、ベッドに縛り付ける、無理やり食べ物や口の中に入れるなど、高齢者への暴力的行為。



心理的虐待

排泄の失敗に対して恥をかかせる、子ども扱いする、悪口をいうなど、心理的外傷を与える言動。



経済的虐待

合意なしに財産や金銭を使用したり、日常生活に必要な金銭の使用を理由なく制限したりする行為。



介護や世話の放棄

空腹、脱水、低栄養状態のままにする、劣悪な状態や環境で放置するなど、養護を著しく怠る行為。



性的虐待

性的な行為を行ったり、強要したりする行為。

セルフネグレクト(自己放任)を知っていますか？

セルフネグレクトとは、高齢者が自らの意思で介護・医療サービスの利用を拒否するなどにより、社会から孤立し、生活行為や心身の健康維持ができなくなっている状態をいいます。高齢者の権利が損なわれていると解されることから、虐待防止と同様に周囲の支援が必要です。



◆このようなことで悩んでいませんか？身近に気になる人はいませんか？

- 高齢者 「家族に暴力を受けている」「勝手に年金を使われてしまう」
- 家族・親族 「介護負担が重く、耐えられなくなりそう」「家族が両親に虐待をしているみたい」
- 地域住民 「近所から叩く音や怒鳴り声がする」「最近、近所の高齢者をみかけなくなった」

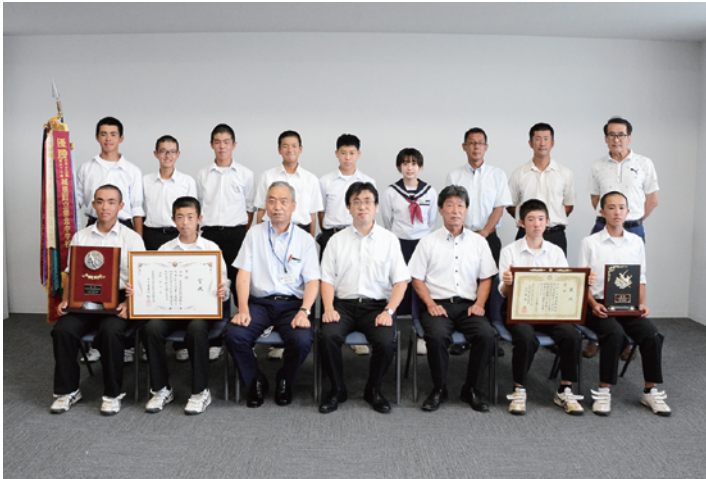
ひとりで悩まず、ご相談ください

高齢者虐待は介護疲れやストレス、経済的困窮など、さまざまな要因が重なり合って発生するものです。解決のためには、虐待を受けた高齢者の保護だけでなく、虐待を起こしてしまった人の負担を軽くし、生活の再建を支援していくことが大切です。

自覚がなく虐待をしている、受けている場合も少なくありません。虐待を受けている高齢者本人は、自ら声を上げることが難しい場合もあります。高齢者にかかわる身近な人が虐待を疑わせるサインを見逃さず、「もしかしたら」と思ったら、まずは城里町地域包括支援センターにご相談ください。秘密は厳守します。情報が相手方に伝わることはありません。



相談先・問合せ 城里町地域包括支援センター(長寿応援課内) ☎029-353-7125 (直通)


 県総合体育大会 第4位
男子個人

 県総合体育大会 第5位
平泳ぎ100m・200m


県総合体育大会 優勝

※写真は茨城県総合体育大会の時の様子です。

7/28

常北中学校 関東大会に向けて表敬訪問

茨城県総合体育大会を勝ち抜き、関東大会への切符を手にした常北中学校野球部(主将:大津敬士さん 3年・小瀧嵐さん 3年)、水泳部 根本陽菜さん(3年)、卓球部 伊藤圭佑さん(2年)が町長を表敬訪問しました。それぞれの部から、県大会の結果報告と、関東大会への意気込みの発表があり、町長、教育長からは激励の言葉が贈られました。

関東大会結果(8月7日から開催)

野球部: 1回戦、延長タイブレークに持ち込む接戦となりましたが、最後に逆転を許し、惜しくも初戦敗退。

水泳部 根本陽菜さん: 平泳ぎの100mで1分18秒99、200mで2分48秒88の好タイムを記録したものの、予選敗退。

卓球部 伊藤圭佑さん: 初戦から関東大会常連校の選手と対戦し、粘り強い戦いを見せるも、惜しくも初戦敗退。



7/18

御前山・那珂川を舞台に カヌーフェスティバル2021

御前山・那珂川広域連携協議会の主催による「御前山・那珂川カヌーフェスティバル 2021」が道の駅かつら隣ふれあい広場において開催されました。当日は、天候にも恵まれ、カヌー・ラフティングボートでの川下りや、カヌー・サップ体験が行われました。

参加者からは「初めてで緊張したけれど、ガイドの方が丁寧に教えてくれて、安心して楽しむことができた」、「最高のロケーションで、那珂川を満喫することができた」などの感想が寄せられました。



7/17

いきいき城里 ALTから習おう!やさしい英会話

町のALTの先生4名による「やさしい英会話」講座がコミュニティセンター城里において開催され、町内から17名の方が参加しました。

自己紹介の後、各ALTの先生がそれぞれブースを設けて、母国の文化や誰でも楽しめるゲームなどを紹介し、参加者同士の交流を図りながら会話をつうじて英語表現を学びました。

参加者の保護者からは「いろいろなゲームや国の文化を実際に見たり、体験したりできてとても良かった。英会話にもっと触れさせていきたい」などの感想が寄せられました。

海外へ渡航予定の方へ

新型コロナウイルス感染症 予防接種証明書の発行について

外国への入国時に、相手国が防疫措置の緩和等を判断するうえで活用することを目的に、新型コロナウイルス感染症のワクチン接種の事実を記載した「新型コロナウイルス感染症 予防接種証明書(ワクチンパスポート)」を交付します。

対象者 次の要件にすべて該当する方

- ①海外渡航の予定があり、旅券(パスポート)をお持ちの方
- ②城里町発行の接種券で新型コロナウイルスワクチン接種を受けられた方

※医療従事者等で接種記録書をお持ちの場合は、接種時点で城里町に住民票がある方

申請方法

常北保健福祉センター窓口、または町ホームページから入手した交付申請書に必要事項を記入し、下記の必要書類を揃えたうえで、申請先まで直接持参または郵送にて申請してください。

必要書類

- ①新型コロナウイルス感染症 予防接種証明書 交付申請書
- ②渡航時に使用する旅券(パスポート)
- ③接種券および接種済証、または接種記録書(2つに記録がある場合は両方)
- ④その他、必要に応じて提出する書類があります。詳細は、町ホームページをご覧ください。

※郵送の場合は、②旅券番号・ローマ字氏名、③接種券番号・接種履歴のわかる箇所の写しを添付してください。

※接種記録の確認や窓口の状況等により、即日交付ができない場合があります。

申請先・問合せ

新型コロナウイルスワクチン接種チーム(健康保険課内)

(〒311-4303 城里町石塚1428-1)

☎029-240-6550 <https://www.town.shirosato.lg.jp>



水戸市医師会看護専門学院

特定市町村推薦入学試験の受験者を募集します

水戸市医師会看護専門学院では、地域の保健・医療・福祉の向上に貢献する人材の育成を目的に、特定市町村推薦入学試験を行います。なお、出願時には城里町長の推薦書が必要です。

対象者 次の①～④の要件にすべて該当する方

- ①高等学校卒業後15年以内、または令和4年3月卒業見込みの方
- ②合格した場合、必ず入学する意思がある方
- ③資格取得後は、保健・医療・福祉機関等で看護師として就業する意思がある方
- ④受験者本人または保護者が町内に住所を有する方

募集学科 准看護学科

募集人員 特定市町村推薦入学の対象自治体(11市町村)で合計10名程度

町長推薦書申込方法

健康保険課(役場本庁舎1階)で配付する「特定市町村推薦入学推薦願」に必要事項を記入のうえ、10月1日(金)までに健康保険課まで提出してください。

推薦入試申込方法

出願書類に町長推薦書を添えて、水戸市医師会看護専門学院まで郵送にて提出してください。
※募集要項および出願書類等の詳細は、水戸市医師会看護専門学院にお問い合わせください。

推薦入試申込期間 10月18日(月)～28日(木)

※郵送の場合は、締切日消印有効

問合せ

<町長推薦書について>
<入学試験について>

健康保険課 ☎029-288-3111(内線607)

水戸市医師会看護専門学院(水戸市河和田町107-2)

☎029-251-3840 <https://www.mitokango.jp>



第6回 御前山トレイルラン大会 ボランティアスタッフを募集します

第6回 御前山トレイルラン大会の開催にともない、運営をサポートしていただけるボランティアスタッフを募集します。

活動日時 11月7日(日) 午前6時～午後4時30分(予定)

集合場所 ふれあい広場(道の駅かつら隣)

活動内容 給水所の運営、コース誘導、会場作業等

応募資格 18歳以上の方

応募方法 9月30日(木)午後5時までに、まちづくり戦略課まで電話にてお申し込みください。

その他 スタッフジャケットおよび昼食は主催者側で用意します。交通費は各自でご負担ください。

応募先・問合せ まちづくり戦略課 ☎029-288-3111(内線221)

御前山トレイルラン大会事務局

🌐 <https://www.shinkonet.com/gozenyamatrail/>



▲第3回大会の様子



◀大会ホームページ

9月30日(木)は「交通事故死ゼロを目指す日」です 秋の全国交通安全運動を実施します(9月21日～30日)

運動のスローガン

「暗い道 あなたを守る 反射材」

交通安全思想の普及・浸透を図り、交通ルールの遵守と正しい交通マナーの実践を習慣づけ、「人に優しい・歩行者に優しい“いばらき”」の実現を目指すとともに、交通事故防止の徹底を目的とする交通安全運動を実施します。

問合せ 町民課 ☎029-288-3111(内線113)

《運動の重点項目》

- ①子どもと高齢者を始めとする歩行者の安全の確保
- ②夕暮れ時と夜間の事故防止と歩行者等の保護など安全運転意識の向上
- ③自転車の安全確保と交通ルール遵守の徹底
- ④飲酒運転等の悪質・危険な運転の根絶

城里町食生活改善推進員として、一緒に活動しませんか？

食生活改善推進員養成講座の受講生を募集します

食生活改善推進員(ヘルスマイト)とは、『食改(しょっかい)さん』の愛称で親しまれているボランティア団体です。「私たちの健康は私たちの手で」を合言葉に、食を通して地域の健康づくりを応援する活動をしています。家族や自分の健康が気になる方、料理が好きな方、食と健康について学びたい方は、養成講座を受講して、地域に健康づくりの輪を広げる活動をしてみませんか。

日時 10月12日(火)、26日(火)、11月2日(火)、16日(火)、
12月7日(火)【全5回】 午前9時30分～正午

場所 常北保健福祉センター

対象者 次の①～③の要件にすべて該当する方

- ①町内に住所を有する方
- ②原則、講座の全日程に参加できる方(都合がつかない場合は、ご相談ください)
- ③講座終了後に城里町食生活改善推進員としてボランティア活動ができる方

募集人数 先着30名 **受講料** 無料 **内容** 食生活や健康に関する講話等

申込方法 申込先まで、電話または直接窓口にてお申し込みください。

申込期限 9月24日(金)(受付時間/平日、午前8時30分～午後5時15分)

申込先・問合せ 健康保険課(常北保健福祉センター内) ☎029-240-6550



令和2年度 情報公開制度・個人情報保護制度の運用状況

【情報公開制度】

◇請求者の内訳

区 分	人数
町内に住所を有する個人	2人
町内に住所を有する法人または団体	—
町外に住所を有する個人	10人
町外に住所を有する法人または団体	6人
合 計	18人

【利用方法】

- 情報公開の請求や個人情報の開示・訂正の請求をする場合は、総務課(役場本庁舎2階)で配付する請求書に必要事項を記入し、提出してください。
- 原則として15日以内に開示か非開示かを決定し、文書で通知します。
- 閲覧は無料ですが、コピーを必要とする場合は実費がかかります。
- 個人のプライバシーが侵害されたり、公共の利益が損なわれたりする場合には非公開となります。

◇請求結果の内訳

		町長部局	教育委員会	議 会	選挙管理委員会
請求件数		17件	—	—	1件
取下件数		—	—	—	—
決定内容	全部開示	5件	—	—	—
	部分開示	10件	—	—	1件
	非開示	1件	—	—	—
	文書不存在	1件	—	—	—
	存否応答拒否	—	—	—	—

※1人の請求者が複数件の開示請求をしているため、請求件数が人数を上回る数字になっています。

【個人情報保護制度】

◇請求者の内訳

区 分	人数
町内に住所を有する個人	—
町内に住所を有する法人または団体	—
町外に住所を有する個人	—
町外に住所を有する法人または団体	—
合 計	—

◇請求結果の内訳

		町長部局
請求件数		—
取下件数		—
決定内容	全部開示	—
	部分開示	—
	非開示	—
	文書不存在	—
	存否応答拒否	—

問合せ 総務課 ☎029-288-3111 (内線217)

令和2年度 選挙人名簿抄本の閲覧状況

令和2年度の選挙人名簿抄本の閲覧状況について、公職選挙法第28条の4第7項及び公職選挙法施行規則第3条の4の規定により、次のとおり公表します。なお、在外選挙人名簿抄本の閲覧はありませんでした。

	閲覧年月日	閲覧申出者の氏名 主たる事務所の所在地(法人の場合)	利用目的の概要	閲覧に係る 選挙人の範囲
1	令和2年 10月5日	朝日新聞東京本社 世論調査部長 宮崎 太介 東京都中央区築地5-3-2	政治・選挙等に関する 世論調査の調査対象者抽出	第8投票区 6件
2	令和2年 11月17日	読売新聞東京本社 編集局 世論調査部 世論調査部長 湯本 浩司 東京都千代田区大手町1-7-1	政治・選挙等に関する 世論調査の調査対象者抽出	第10投票区 45件

問合せ 城里町選挙管理委員会事務局(総務課内) ☎029-288-3111 (内線217)

中学校で使わなくなった机・椅子 無償で譲渡します

入れ替えにより、中学校で使わなくなった生徒用机、椅子を無償で譲渡します。申し込みは不要です。直接、譲渡場所までお越しください。

日時

9月26日(日)
午前10時～正午

譲渡場所

常北中学校

対象者

個人および法人(事業所)

数量

1人・1法人につき机20品、椅子10品まで

注意事項

- ・傷や不具合等があることをご理解ください。
- ・引き渡し後の返品は受け付けません。
- ・搬出、積み込み等は、ご自身で当日中に行ってください。
- ・他人への譲渡、転売は禁止とします。
- ・先着順とし、なくなり次第終了となります。
- ・希望者が少なく、余りが生じた場合は、希望者に連絡して譲渡することがあります。

問合せ 教育委員会事務局 ☎029-288-7010



9月10日は 「下水道の日」です

下水道の日は、皆さんに下水道への理解と関心を深めていただくために設けられました。

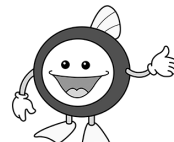
「下水どう きれいな水の サポーター」
令和2年度 茨城県下水道促進週間コンクール 知事賞特選
「下水道 雨水も汚水も すーいすい」
第60回下水道いろいろコンクール標語部門 国土交通大臣賞

下水道の接続は3年以内に！

下水道が利用できる区域にお住まいの方は、整備後3年以内に公共下水道への接続が義務付けられています。水洗化促進のため、下水道未接続のご家庭を訪問し、水洗化（下水道への接続）のお願いと調査を実施しています。

すでに下水道を使用できる方は、トイレを水洗に改造し、雑排水とともに下水道へ流すための工事が必要です。

接続工事は、町指定の排水設備指定工事店にご相談ください。



下水道マスコットキャラクター「スイスイ」

問合せ 下水道課 ☎029-288-7377(直通)

町長コラム

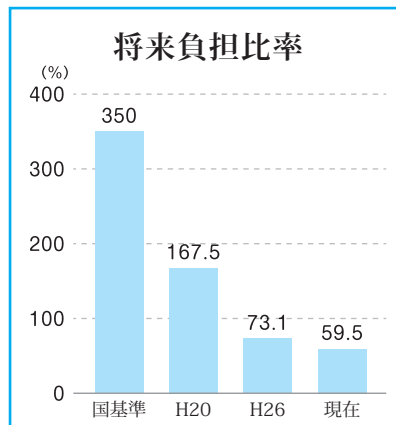
令和2年度の財政状況について



町のお財布事情など、町長が町民の皆さまへお伝えしたいことを掲載していきます。

令和2年度の事業を終えたところで、城里町の財政状況を説明します。まず、町の貯金にあたる基金の残高については、前年度から約9千万円減少し、約54億円となりました。これは、昨年度までに実施した環境センターと衛生センターの工事(約35億円)にともなう支出が大きな要因です。また、町の財政の健全性を占める将来負担比率(詳細は、1月号のコラムをご覧ください)については、59.5%となり、前年度から0.1%の減少とほぼ横ばいになりました。城里町本庁舎の新築工事(約22億円)を行った後の平成25年度と26年度を比べると、将来負担比率は70.6%から73.1%と、2.5%上昇しています。環境センターと衛生センターの工事という数十年間に1回の大事業を行ったにも関わらず、財政の健全化指標が本庁舎建設のときのように悪化していないのは、町の財政負担が少なくな

るように、さまざまな国や県の補助制度を活用した努力の賜物といえます。また、将来負担比率は平成26年度より13.6%改善しており、国の定める早期健全化の基準350%(この数値を超えると財政が健全でないといえる数値)には、約6倍の開きがあり、健全性を維持しているといえます。今後も、必要な施設の整備や施策の展開を行いつつ、健全な財政運営に努めて参ります。



お知らせ



令和3年社会生活基本調査を実施します

総務省統計局および茨城県では、10月20日現在で社会生活基本調査を実施します。

この調査は、国が実施する統計調査のうち、統計法により特に重要なものとされる「基幹統計調査」として実施する調査です。

調査の目的は、1日の生活時間や過去1年間の活動状況など社会生活の実態を明らかにし、仕事と生活の調和(ワーク・ライフ・バランス)の推進、少子高齢化対策、男女共同参画社会の形成など、各種行政施策のための基礎資料を得ることとしていきます。

調査対象は、統計理論に基づき無作為に選ばれた全国の約9万1千世帯(10歳以上の世帯員約19万4千人)です。

調査をお願いする世帯には、10月上旬から中旬にかけて、調査員が伺い、調査書類をお配りします。回答は、紙の調査票への記入だけでなく、皆さまにより便利にご回答いただくため、パソコンやスマートフォンなどを使ってインターネットでも回答することができます。調査の趣旨をご理解いただき、ご回答をお願いします。

問合せ 茨城県政策企画部統計課

☎029-1301-2649

相談



学生の皆さんへ 就職面接会を開催します

大学院・大学・短期大学・専修学校等(高校は除く)の令和4年3月卒業予定者および既卒未就職者(卒業後おおむね3年以内)を対象に、県内企業を集めた「チャレンジいばらき就職面接会(後期)」を開催します。

面接会は、午前と午後で参加企業を入れ替えて行われます。

日時 10月14日(木)

午前：午前10時20分～午後12時20分

午後：午後2時～4時

場所 ホテルレイクビュー水戸(水戸市宮町1-6-1)

参加予定企業数

午前：40社(理系向け)

午後：40社(文系向け)

参加費

無料

持参品

履歴書(複数枚)

申込方法

チャレンジいばらき就職面接会のホームページをご確認のうえ、事前にお申し込みください。

問合せ

茨城県労働政策課

☎029-1301-3645

全国一斉 子どものための 養育費電話相談会

茨城青年司法書士協議会は、養育費に関する電話相談会を開催します。養育費の支払いがない、強制的に回

収したい、コロナ禍で支払いが困難になったなど、養育費に関する問題でお困りの方は、お気軽にご相談ください。

日時 9月25日(土)
午前10時～午後4時

相談電話番号

☎0120-567-301

※予約不要、相談無料、秘密厳守。

問合せ 茨城青年司法書士協議会
☎029-1291-7856

「法の日」

司法書士法律相談会

茨城司法書士会は「法の日」を記念して、電話およびZoomによる無料相談会を開催します。借金、土地・建物、相続、財産管理、裁判などに関する相談や、これらに関連する登記相談を司法書士がお受けします。お気軽にご相談ください。

日時 10月2日(土)
午前10時～午後4時

相談電話番号

☎0120-1187-643

☎0120-1187-745

予約方法

電話相談は予約不要です。右記のフリーダイヤルのどちらかにお電話ください。Zoomでの相談は予約が必要となります。茨城司法書士会のホームページから事前にご予約ください。

問合せ

茨城司法書士会
☎029-1225-0111

☎<http://www.ibashi.or.jp/>

(広告)

募集



ひとり親家庭の方へ パソコン講習会参加者募集

(福)茨城県母子寡婦福祉連合会ひ
とり親家庭等自立支援センターでは、
県内のひとり親家庭等の方を対象に、
就職や転職時に役立つパソコンスキ
ルを短時間で習得したい方向けの講
習会を開催します。

日時 10月17日(日)、31日(日)

午前9時30分～午後3時30分

※2日間参加できる方が対象です。

場所 社会福祉法人茨城県母子寡
婦福祉連合会

(水戸市八幡町11-52)

定員 15名

参加費 1,000円(教材費)

※講習日初日に徴収します。

申込方法 (福)茨城県母子寡婦福祉
連合会のホームページから入手し
た申請書に必要事項を記入のうえ、
申込先まで郵送にてお申し込みく
ださい。

申込期限 9月30日(木)

※期限内に必着とします。

その他 パソコンの持ち込みは不要
です。2歳以上を対象とした託児
所を用意しています(状況により利
用できない場合があります)。

申込先・問合せ (福)茨城県母子寡
婦福祉連合会 ひとり親家庭等自立
支援センター

☎029-1221-8497

<http://www.ibaboren.or.jp>

催し物



企画展3 ふえいす ―掘り出された顔かたち―

期間 9月18日(土)～11月23日(火
・祝)

※休館日/月曜日(祝日の場合はその
翌日)

開館時間 午前9時30分～午後5時

※最終入館は、午後4時30分まで

場所 茨城県立歴史館

(水戸市緑町2-1-15)

入館料 一般350円、満70歳以
上170円、大学生180円、
高校生以下無料

※9月14日(火)～20日(月・祝)は、
満70歳以上の方は入館無料です。



▲国指定重要文化財
顔面付土器

問合せ 茨城県立歴史館

☎029-1225-4425

公民館



桂公民館一日講座 健康ヨーガ教室

日時 10月31日(日)

午前10時～正午

場所 桂公民館 1階 講堂

対象者 町内に在住または通勤され
ている方

定員 先着20名

参加費 無料

持参品 マットまたはバスタオル、
タオル、飲み物

講師 今橋恵美子 先生

申込方法 桂公民館まで電話または
直接来館してお申し込みください。

申込期間 10月10日(日)～19日(火)

※受付日時/月曜日を除く(祝日の場
合はその翌日)、午前9時～午後
5時

申込先・問合せ 桂公民館

☎029-1289-2220

岩船地区分館一日講座 花の寄せ植え教室

日時 11月26日(金)

午後1時30分～3時30分

場所 岩船地区分館 多目的ホール

対象者 町内に在住または通勤され
ている方

定員 先着20組

参加費 2,000円(材料費)

※講座当日に徴収します。

講師 永井真美恵 先生

申込方法 岩船地区分館まで電話ま
たは直接来館してお申し込みくだ
さい。

申込期限 10月31日(日)

※受付日時/水曜・金曜・日曜日、
午前9時～午後5時

申込先・問合せ 岩船地区分館

☎029-1289-4535

「広報しろさと」に 広告を掲載してみませんか？

規格および料金

	サイズ	料金
半枠	縦45mm×横85mm	10,000円
全枠	縦45mm×横173mm	20,000円

刷色 黒と青の2色

募集枠数 毎月、半枠で4枠

申込先・問合せ

まちづくり戦略課 ☎029-288-3111(内線223)

記事

記事

広報紙掲載イメージ

広告枠(全枠)

広告枠
(半枠)

広告枠
(半枠)

補聴器の購入は慎重に 補聴器の購入を巡るトラブルが多発しています！

〔事例1〕 補聴器の店で、耳かけ型の補聴器を借りて試用した。後日、再度店舗に行くと、突然耳穴型の補聴器を勧められ、約50万円で購入した。しかし、食事の際、食べ物を噛む音が我慢できないほどうるさいので、補聴器を交換したい。

〔事例2〕 眼鏡店で受けた聴力測定結果から「早めに補聴器をつけないと認知症になりやすい」といわれ、約40万円で購入した。後日、専門医に測定してもらおうと、補聴器は必要ないといわれた。



ひとこと助言

- ① 補聴器を購入する前に、自分の「聞こえ方」の状態や補聴器の必要性の有無などを専門医に相談しましょう。
- ② 補聴器は、聞こえ方の調整や定期的な清掃などのアフターケアが重要です。専門性があり、メンテナンス体制の整った販売店で購入するようにしましょう。
- ③ 「聞こえ方」が十分でない高齢者は、販売員とのコミュニケーションが難しい場合があります。購入する時は、家族など周りの人にサポートを求めましょう。
- ④ 通信販売を利用する際は、購入後のお試し期間の有無、返品条件などを確認し、慎重に判断しましょう。

「コロナ禍」の葬儀 感染症対策で葬儀の費用が高額になることも！

〔事例1〕 父が亡くなり葬儀を行う予定だが、出席者は家族のみで7人しかいないのに、葬儀社から新型コロナウイルス感染症対策のため3密を避けて大ホールで行うといわれた。小ホールと比べると何十万円も費用に差がある。

〔事例2〕 夫の葬儀をした際、通常の葬儀費用に加え、新型コロナウイルス感染症対策を行ったとして衛生管理費を請求された。支払ったが、このような請求は認められるのか。

ひとこと助言

- ① 葬儀では費用に関するトラブルが多くみられます。コロナ禍の感染症対策で、通常ではかからない費用がさらに追加されるなどのケースがあります。
- ② 葬儀社との打合わせは喪主だけでなく、親族などと複数人で行い、申し込む前に見積書で納得できる内容や費用であるかを、よく確認しましょう。



相談先・問合せ 城里町消費生活センター（城里町役場本庁舎 2階 まちづくり戦略課内）
☎029-288-3111（内線226） 相談日時：月・水・金曜日 午前9時～午後4時



9月は「茨城県認知症を知る月間」です

認知症って何？

認知症とは、いろいろな原因で脳の細胞が死んでしまったり、働きが悪くなったりすることによって、さまざまな障害が起こり、日常生活に支障が出ている状態をいいます。

主な症状

記憶障害

昔のことはよく覚えていますが、最近のことを忘れてしまう。

見当識障害

自分のいる場所や状況、年月日などがわからなくなる。

実行機能障害

自分で計画が立てられなくなる。料理などができなくなる。

判断力の低下

善悪の区別ができなくなる。季節に合った服が選べなくなる。

認知症!?

思い当たることはありませんか？

- 同じことを何度もいったり、聞いたりする。
- 人や物の名前が出てこない。
- 置き忘れやしまい忘れが増えた。
- 以前はあった興味や関心がなくなった。
- 水道の蛇口の閉め忘れ、ガスの火の消し忘れが目立つようになった。
- 財布やお金などを「盗まれた」というようになった。

認知症を予防する心がけ

①生活習慣の改善

脳の栄養が不足しないように、食事は1日3回バランスよく食べましょう。

また、体操やウォーキングなど適度な運動は、脳内の血流量が増え、認知症予防につながるといわれています。



②脳の活性化をはかる

脳を使わないと認知症の発症・進行を早めます。高齢者クラブやボランティア、サロンなどに参加し、意識的に脳を使いましょう。「楽しい」「うれしい」といった感情がともなえば効果はさらに高まります。



～認知症になっても安心して暮らせるまちづくり～

認知症には、いくつかの種類があります。アルツハイマー型認知症や脳血管性認知症が多くの割合を占めていますが、なかには手術や薬で治る認知症もあります。早期に受診すれば、薬で進行を遅らせることもできます。**認知症は、誰でも起こりうる病気です。**認知症について、不安や困りごとがありましたら、お気軽に地域包括支援センターまでご相談ください。認知症介護の助言、医療機関の受診相談や連携、地域のサポートを受ける方法の情報提供など、ご相談に対する解決に向け支援いたします。

また、希望する方に認知症サポーター養成講座を実施したり、認知症カフェの開催を支援したりと、認知症への理解を深めてもらう活動も行っています。認知症サポーター養成講座や認知症カフェなどに興味のある方はぜひ、地域包括支援センターまでご連絡ください。



相談先・問合せ 城里町地域包括支援センター（長寿応援課内） ☎ 029-288-3111（内線152）

はるその常北校

水戸桜ノ牧常北校

県立水戸桜ノ牧高等学校常北校は、今年で分校創立9年目を迎えました。「一人一人を大切に」をモットーに、さまざまな行事に取り組んでいます。

ボランティアデー(4月27日)

常北校では、4月27日(火)を「ボランティアデー」と定め、1年生は城里町役場と常北中学校の周辺、2・3年生は校舎内外の清掃活動を行いました。沿道に散乱するゴミには、タバコの吸い殻やペットボトル、割れたビンなどもあり、生徒たちは額に汗を浮かべながらゴミを拾い集め、マナーや環境を守ることの大切さを改めて考えるきっかけとなりました。



見事、
総合優勝に輝いた
「3年生」



クラスマッチ(6月4日)

昨年度は、新型コロナウイルス感染症の影響により中止となってしまいましたが、今年は感染対策を万全に行い無事開催することができました。

今年のクラスマッチは、恒例の「フットサル」「バスケットボール」「バドミントン」「綱引き」「八の字跳び」に加え、新種目「ビーチバレーボール」「オセロ」「〇×クイズ」の全8種目において、熱戦が繰り広げられました。クラスマッチをとおして、各クラスの絆をより一層深めることができました。

オープンスクール(7月26日)

令和4年度の入学予定者とその保護者を対象とした「オープンスクール」を、常北校体育館で開催しました。当日は、多くの学校から参加があり、スライドなどを用いた学校生活や行事の説明、学校見学、部活動の体験講座を開講し、常北校を肌で感じてもらえる1日となりました。



～お知らせ～

「ツール・ド・常北」を実施します

常北校の名物行事、城里町から常陸大宮市の約40kmを自転車で走ります。ご迷惑をおかけしますが、ご協力・応援をよろしくお願いします。

期 日 10月16日(土)
〔予備日：10月23日(土)〕



問合せ 水戸桜ノ牧高等学校常北校(城里町春園1634) ☎029-288-2028 🌐<http://www.johoku-h.ibk.ed.jp>

感染症対策

へのご協力をお願いします

新型コロナウイルス感染症の拡大を防ぐためには、1人ひとりの心がけが大切です。あなたやあなたの周りの人々を守るための行動をとりましょう。



マスクを着用
しましょう



石けんで手を
洗いましょう



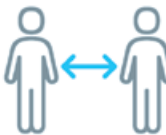
こまめに換気
しましょう



3密を避けま
しょう



咳エチケット
を心がけま
しょう



ほかの人と十分
な距離(2m)を
取りましょう

問合せ 健康保険課 健康増進グループ
☎029-240-6550

文芸しろさと

俳句

廢校に残る名木 蝉時雨 綿引 英子
山へ行く最初の一步 涼新た 中野 千賀子
てのひらで震へるラジオ台風圏 飯田 勇一
夕の風 胡瓜回して搔いてをり 竹内 幸子
山風に吹かれ突つく洗鯉 田口 勝元

川柳

熱帯夜妻気にもせず 大いびき 富田 多蔵
コロナ禍の中 沢山の感動 五輪の力 車田 綾子
無観客みんなテレビで涙ふき 川原 清
カレーかな 食べる前からカレー臭 飯村 孝一



短歌

雷鳴の間遠になりて 西の空 信田 育子
にそつと佇む紙の月見ゆ 奮闘の選手の言葉胸に沁む この闘いに命をかけし 富田 佐智子
観る我も元氣湧きくる オリンピ ック暑さや家事の苦も軽くなり 萩谷 登喜子
ホロルの湯ひさかたぶりに訪 ねれば働く人のいつもの元氣 富田 欽子
いちじくの青き実揺する荒縄 のゆりかごに眼る裸の赤児 矢次 洋平

しろさとまち通信

—城里町地域おこし協力隊— Vol.65

城里町地域おこし協力隊の連載、9月号は
新隊員の篠原由衣が担当します！



趣味：美味しいものを食べること、音楽鑑賞
好きな言葉：足るを知る
目標：無理をせず穏やかに過ごし、農業のこ
とを楽しく吸収していきたいです。

7月から農業政策課の地
域おこし協力隊に着任しま
した篠原です。実は私、農
業どころか土いじりすら、
ほとんどしたことがありま
せん。これまで大好きな「食
」と関わってきたなかで、生
産現場となる農業に興味を
もち城里町へきました。で
すが、デスクワークしかし
てこなかった身。夏の暑さ
もあり、体力の無さを痛感
しているところです。それ
でも人の優しさや、風・木
陰のありがたさ、食べ物か
ら得られるパワーなどに日
々感謝して過ごすことがで
きています。

さて、7月は2軒のお茶
農家さんで研修をしました。
二番茶の収穫や和紅茶の製
造、畑の草刈り・剪定作業
を行いました。お茶畑のな
かで終わりの見えない作業
にクラクラとめまいを覚え
ましたが、一つ一つを着実
にこなしていくと後ろには
整然とした畑が広がり、こ
んな私でもできることがあ
るんだなと実感しました。
和紅茶の製造では、一から
作り方を教えていただき、
最後まで作り上げることが
できたので販売されるのが
楽しみです。お世話になっ
たお茶農家さんにはとても
感謝しています。お忙しい
なか、ご指導いただきあり
がとうございました。

問合せ 農業政策課
☎029-288-3111 (内線253)

図書館カレンダー

9月

日	月	火	水	木	金	土
			1	2	3	4
5	6	7	8	9	10	11
12	13	14	15	16	17	18
19	20	21	22	23	24	25
26	27	28	29	30		

10月

日	月	火	水	木	金	土
					1	2
3	4	5	6	7	8	9
10	11	12	13	14	15	16
17	18	19	20	21	22	23
24 31	25	26	27	28	29	30

火～金 10:00～18:00

土・日・祝 10:00～17:00

■休館日

○おはなし会 11:00～

△ミニミニ上映会 13:30～

おはなし会のお知らせ

毎月第2・4土曜日に、ボランティアアグループ



「あすなろ」の皆さんによる絵本・紙しばいのおはなし会を開催しています。ぜひ、お越しください。

場 所 おはなしのへや

桂図書館・資料館だより

よくよむ
☎029-289-4946

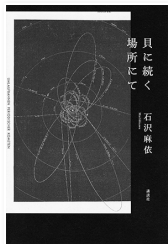
図書や資料の検索ができます！

<https://www.lics-saas.nexs-service.jp/shirosato/>



今月のおすすめ本

○第165回 芥川賞受賞作



貝に続く場所にて

石沢 麻依／著

ドイツの学術都市に暮らす私の元に、2011年3月の震災で行方不明になったはずの友人が現れる。コロナ禍が影を落とす異国の街に、九年前の光景が重なり合い…。静謐な祈りをこめて描く鎮魂の物語。



彼岸花が咲く島

李 琴峰／著

記憶を失くした少女・宇実が流れ着いたのは、ノロと呼ばれる指導者が統治し、男女が違う言葉を学ぶ島だった。宇実は島の少女・游娜と少年・拓慈と、この島の深い歴史に導かれていき…。

○第165回 直木賞受賞作



テスカトリポカ

佐藤 究／著

メキシコの麻薬密売人バルミロと臓器売買コーディネーターの末永は、新たな闇ビジネスを実現させるため日本へ向かう。少年コシモは知らぬ間に彼らの犯罪に巻き込まれ…。



星落ちて、なお

澤田 瞳子／著

不世出の絵師、河鍋暁斎が死に、これまで家の中で辛うじて保たれていた均衡が崩れた。一門の行末は、娘とよ(暁翠)の双肩にかかっているのだが…。激動の時代を生き抜いた女絵師の一代記。

ホロルの湯からのお知らせ

感染拡大防止のため、営業時間とエリアを一部制限して営業しています(8月24日現在)。最新の営業状況は、問合せ先までお問い合わせください。

◆休館日

【機械設備点検】9月6日(月)～10日(金)

9月13日(月)、21日(火)、27日(月)

10月4日(月)、11日(月)、18日(月)、25日(月)

問合せ ホロルの湯 ☎029-288-7775

コミュニティセンター城里 図書室

臨時休室のお知らせ

図書整理を行うため、次のとおり休室となります。ご理解ご協力をお願いします。

休室期日 9月24日(金)

返却方法 コミュニティセンター城里1階事務所、または桂図書館にお持ちください。

問合せ コミュニティセンター城里

☎029-288-6100

9月中旬～10月上旬 城里町イベントカレンダー

Ⓐ…事前申込
Ⓒ…対象者限定

期 日	行 事	場 所	問 合 せ
9/15(水)	お知らせ版9月号発行		まち
	行政相談	七町	総務
	心配ごと相談Ⓐ	コミ	社協
	婦人科がん検診Ⓒ	桂公	常保
16(木)	婦人科がん検診Ⓒ	常保	常保
17(金)			
18(土)			
19(日)			
20(月)	敬老会・金婚式典	コミ	長寿
21(火)	婦人科がん検診Ⓒ	常保	常保
22(水)	婦人科がん検診Ⓒ	常保	常保
23(木)			
24(金)			
25(土)			
26(日)			
27(月)			
28(火)	婦人科がん検診Ⓒ	常保	常保
29(水)	集団健診Ⓒ	常保	常保
30(木)	婦人科がん検診Ⓒ	常保	常保
10/ 1(金)	広報しろさと10月号発行		まち
2(土)			
3(日)			
4(月)			
5(火)			
6(水)	生活自立相談Ⓒ	役場	福こ
	心配ごと相談Ⓒ	コミ	社協
7(木)			
8(金)			
9(土)			
10(日)	水戸ホーリーホック「城里町の日」		まち
11(月)			
12(火)	茨城県行政書士会無料相談会	役場	総務
13(水)	婦人科がん検診Ⓒ	七保	常保
14(木)			

場所・問合せ

役場／城里町役場 ☎029-288-3111(代)
 (まち／まちづくり戦略課 総務／総務課 長寿／長寿応援課
 福こ／福祉こども課)
 七町／七会町民センター ☎0296-88-3111
 コミ／コミュニティセンター城里 ☎029-288-6100
 常保／常北保健福祉センター ☎029-240-6550
 七保／七会保健福祉センター ☎0296-88-2321
 社協／社会福祉協議会 ☎029-288-7013
 桂公／桂公民館 ☎029-289-2220

各種相談窓口

常設窓口

消費生活相談(まちづくり戦略課)
 消費生活相談員による相談
 日時／月・水・金曜日 9:00～16:00
 ☎029-288-3111(内線226)

教育相談「うぐいすのひろば」
 専門指導員による相談
 日時／火・木・金曜日 10:00～16:00
 相談専用 ☎029-288-2080
 ※その他教育に関する問合せ
 教育委員会事務局 ☎029-288-7010

臨時窓口

行政相談(総務課)
 行政相談委員による相談
 時間／10:00～12:00

心配ごと相談(社会福祉協議会)
 弁護士による相談
 時間／10:00～12:00

生活自立相談(福祉こども課)
 相談支援員、就労支援員による相談

茨城県行政書士会無料相談会(総務課)
 行政書士による相談
 時間／13:00～16:00

人口・世帯数

(8月1日現在・住民基本台帳)

	人 数	前月比
人 口	18,681人	-35
男	9,287人	-21
女	9,394人	-14
世帯数	7,879世帯	-5

今月の納税

納期限 9月30日(木)

国民健康保険税 (3期分)
後期高齢者医療保険料 (3期分)
上下水道使用料 (9月分)
住宅使用料 (9月分)

納税には簡単で便利な口座振替をご利用ください。

◆今月の標語 Vol.10◆

私たちにもできる環境保全活動

駐車場での自動車の
アイドリングをやめましょう



Happy Birthday

1才になりました



9月生まれの
1才は7人

災害時に役立つWEBサイト

「城里町防災情報」を開設しました

こんな **お悩み** ありませんか？

- ・防災行政無線の放送を携帯やパソコンでもう一度聞きたい…
- ・防災行政無線の放送内容を文字で確認したい…
- ・災害時の避難所の場所や開設情報を知りたい…



◀スマホの方は
こちらから



そんな時は「城里町防災情報」をチェック！

- ・過去の放送（Jアラート・緊急・一般放送）を再生できます。
- ・放送内容を文面で確認できます。
- ・避難所の場所や開設情報を簡単に確認できます。

アプリなどの
インストールは不要

ガラケーにも対応
※一部表示制限があります

城里町ホームページからは
このアイコンが目印▼



http://125.206.48.221/

問合せ 地域防災室（総務課内） ☎029-353-7466（直通）

城里ふるさと便り

町の情報を随時更新
しています



城里町防災行政無線放送フリーダイヤル

☎0800-800-7009（通話料無料）
防災行政無線の放送内容を電話で確認できます

※無効印のある券は使用不可
この券は、自治会加入世帯に配付しています。住みよい地域社会をつくるため、自治会の加入促進にご協力をお願いします。