



## ホロルのたまご ～しろさと町民まつり～ (常北運動広場)

11月9日(土)、10日(日)に『ホロルのたまご～しろさと町民まつり～』が開催されました。9日には、町指定無形文化財「古内大杉ばやし」が保存会の皆さんにより披露されました。  
(関連記事を7頁に掲載)

### 今月の 主な内容

- P. 2 イベントカレンダー
- P. 3 年末年始における各種業務のご案内
- P. 4 台風19号関連情報
- P. 6 まちのわだい
- P. 8 お知らせ
- P.10 令和元年度「家庭の日」図画・作文コンクール
- P.11 スポーツ少年団 団員募集
- P.12 バイク・軽自動車等の申告はお済みですか？
- P.13 まごころ通信
- P.14 文化財さんぽ&文芸しろさと
- P.15 桂図書館・資料館だより
- P.16 1才になりました

# 12月中旬～1月上旬 城里町イベントカレンダー



城里町の主なイベント情報をお知らせします。☑…事前申込 ☒…対象者限定

期 日	行 事	場 所	問 合 せ
12月15日(日)	ミニミニ上映会(13:30～15:00) ホロルの湯 手づくり市	☒ ☒ ☕ ☕	
16日(月)	お知らせ版12月号発行		☎
17日(火)			
18日(水)	行政相談(10:00～12:00)	☒ ☒	☎
	人権相談(10:00～15:00)	☒ ☒	☎
	心配ごと相談(10:00～12:00)☑	☒ ☒	☎
19日(木)			
20日(金)			
21日(土)			
22日(日)	ホロルの湯 ホロルまつり	☕ ☕	
23日(月)			
24日(火)	子ども議会☒	☒	☎
25日(水)			
26日(木)			
27日(金)			
28日(土)			
29日(日)			
30日(月)			
31日(火)	大晦日		
1月1日(水)	元旦		
2日(木)			
3日(金)			
4日(土)			
5日(日)			
6日(月)	広報しろさと1月号発行		☎
7日(火)			
8日(水)	心配ごと相談(10:00～12:00)☑	☒ ☒	☎
9日(木)	生活自立相談☑	☒	☎
10日(金)			
11日(土)	おはなし会(11:00～11:30)	☒ ☒	
12日(日)	城里町消防出初式☑		☎
	城里町成人式☑(▶8頁参照)	☒	☎
13日(月)			
14日(火)			

年末年始における  
各種業務については  
次頁をご覧ください。

## 連絡先

- ☒ 城里町役場本庁舎  
☎029-288-3111 (代)
- ☎ まちづくり戦略課  
☎ 総務課 ☎ 町民課  
☎ 財務課 ☎ 税務課  
☎ 健康保険課 ☎ 長寿応援課  
☎ 福祉こども課 ☎ 農業政策課  
☎ 都市建設課 ☎ 下水道課  
☎ 会計課 ☎ 水道課  
☎ 議会事務局 ☎ 農業委員会事務局
- ☎ 教育委員会事務局 ☎029-288-7010  
☎ 桂 支 所 ☎029-289-2211  
☎ 七町七会町民センター ☎0296-88-3111  
☎ 沢歯 沢山歯科診療室 ☎029-289-4097  
☎ 七内 七会診療所(内科) ☎0296-88-2012  
☎ 七歯 七会診療所(歯科) ☎0296-88-2040  
☎ 上下 上下水道お客様センター ☎029-255-7501  
☎ コミュニティセンター城里 ☎029-288-6100  
☎ 常保 常北保健福祉センター ☎029-240-6550  
☎ 七保 七会保健福祉センター ☎0296-88-2321  
☎ 社 社会福祉協議会 ☎029-288-7013  
☎ 常公 常北公民館 ☎029-288-5575  
☎ 桂公 桂公民館 ☎029-289-2220  
☎ 岩分 岩船地区分館 ☎029-289-4535  
☎ 桂 図書館 ☎029-289-4946  
☎ 環 環境センター ☎029-288-5525  
☎ 衛 衛生センター ☎0296-88-2311  
☎ ホロルの湯 ☎029-288-7775  
☎ ふれあいの里 ☎029-288-5505

## 各種相談のご案内

- 常設窓口
- 消費生活相談/☎  
(月曜・水曜・金曜日 9:00～16:00)  
消費生活相談員による相談  
☎029-288-3111(内線226)
  - 教育相談「うぐいすの広場」  
(火曜・木曜・金曜日 10:00～17:00)  
専門指導員による相談  
相談専用 ☎029-288-2080  
その他の問合せ/☎
- 臨時窓口(日程はカレンダーを参照)
- 行政相談/☎  
行政相談委員による相談
  - 人権相談/☎  
人権擁護委員による相談
  - 心配ごと相談/☎  
弁護士による相談
  - 生活自立相談/☎  
相談支援員、就労支援員による相談

## ～夜の道 危険発見 ハイビーム～ 年末の交通事故防止県民運動【12月1日(日)～15日(日)】

<運動の重点推進項目>

- ①子どもと高齢者の交通事故防止(特に横断歩行者の保護)
- ②夕暮れ時と夜間の交通事故防止
- ③飲酒運転の根絶

### 町の人口・世帯数

(11月1日現在・常住人口)

	人 数	前月比
人 口	18,391人	-38
男	8,975人	-13
女	9,416人	-25
世帯数	7,212世帯	+3

### <今月の納税>

納期限は12月25日(水)です

固定資産税(3期分)
国民健康保険税(6期分)
後期高齢者医療保険料(6期分)
介護保険料(5期分)
上下水道使用料(12月分)
住宅使用料(12月分)

納税には簡単で便利な口座振替をご利用ください。

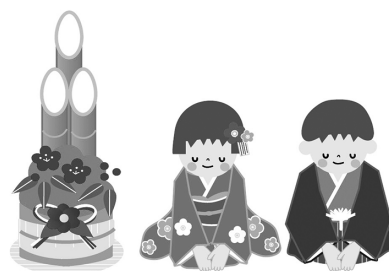
# 年末年始における各種業務のご案内

問合せ 城里町役場 ☎029-288-3111(代)

施設名称	12月				1月				
	28日(土)	29日(日)	30日(月)	31日(火)	1日(水)	2日(木)	3日(金)	4日(土)	5日(日)
行政機関	城里町役場本庁舎、桂支所、七会町民センター〔窓口業務〕、常北保健福祉センター								
	休業日 (12/28~1/5)								
	七会町民センター〔施設利用〕							通常	
	通常	七会診療所(医科・歯科)							休業日 (12/29~1/5)
	沢山診療所歯科診療室								
公民館(常北・桂・岩船地区)、コミュニティセンター城里、桂図書館・郷土資料館									
通常	休館日 (12/28~1/4)							通常	
観光施設	通常	休業日 (12/30)	健康増進施設ホロルの湯						
	ふれあいの里								
	通常	うぐいすの里、七会町民センター バーベキュー場							
	通常				特産品直売センターかつら				
	通常				物産センター山桜				

## ●役場窓口業務

- 土曜開庁(町民課・税務課) … 12月28日(土)、1月4日(土)は休止
- 死亡届 … 年末年始期間中も死亡届の受付、埋火葬許可申請書の受付及び許可証の交付は役場本庁舎で行います。
- 婚姻届・出生届などの受領 … 役場本庁舎で行います。



## ●ごみの収集

《年末年始は大変混み合いますので、大掃除はお早めに！》

対象地区		年末	年始
ごみの収集	常北地区	12月30日(月)まで	1月6日(月)から
	桂・七会地区	12月31日(火)まで	1月7日(火)から
環境センターへ直接搬入		12月27日(金)まで	1月6日(月)から

※ペットボトルは、1月12日(日)午前8時~10時に出してください。

問合せ 環境センター ☎029-288-5525 / 町民課 ☎029-288-3111(内線111)

## ●し尿汲み取り

年末 / 12月27日(金)まで 年始 / 1月6日(月)から

※年末年始の収集業務については、城里町し尿収集許可業者にご確認ください。

問合せ 衛生センター ☎0296-88-2311 / 町民課 ☎029-288-3111(内線111)

## 電話による 救急相談・医療機関案内

急な病気への相談や受診可能な医療機関の案内を24時間行っています(歯科を除く)。

### ●茨城子ども救急電話相談(14歳以下)

☎短縮ダイヤル「#8000」または  
03-5367-2367

### ●茨城おとな救急電話相談(15歳以上)

☎短縮ダイヤル「#7119」または  
03-5367-2365

## ホロルの湯からのお知らせ

◇近日のイベント ※入館者限定のイベントです。

- ・手づくり市 / 12月15日(日) 10:00~17:00
- ・ホロルまつり / 12月22日(日) 10:00~17:00

◇年始のイベント

- ・1月1日(水)~3日(金)  
「甘酒無料サービス(数量限定)」
- ・1月2日(木)「もちつき大会」

◆休館日

12月2日(月)~6日(金)【設備点検】、9日(月)、16日(月)、23日(月)、30日(月)、1月6日(月)、14日(火)、20日(月)、27日(月)

問合せ ホロルの湯 ☎029-288-7775

# 町民の皆様へ

この度、台風第19号により町内の複数の河川が氾濫し、甚大な被害が発生しました。被災された皆様からのお見舞い申し上げます。

この災害で、町内では床上・床下浸水などの住宅被害をはじめ、商工業や農作物などに大きな被害を受けていることに心を痛めております。

町としては、台風による被害を最小限に食い止めるため、台風通過前の11日午前中に災害警戒本部を設置、12日午前中には災害対策本部へ移行させ、町民の皆様の安全確保を優先に、関係機関と連携しながら迅速な対応に努めてまいりました。

現在は、国や県とともに災害ごみの処理や住宅再建、道路の復旧などに全力で取り組んでいるところで、皆様が一日も早く安全で安心な日常生活に戻れるよう、復旧復興に努めてまいります。

結びに、この度の災害に際して、救助・救護活動や復旧活動に多大なご尽力をいただいている関係機関・団体の皆様や、多くのボランティアの皆様、義援金や支援物資などをお寄せくださいました皆様に深く感謝申し上げます。

城里町長 上遠野 修



▲浸水した家屋の家財の片付けにあたる災害ボランティアの皆さん



▲泥にまみれた災害ごみ。町では、直接回収するなど、処分にあたりました。



▲那珂川決壊：千代橋下流 (10月13日午前6時頃)

**支援活動・被害状況の写真をご提供ください**

町では、台風第19号による被害状況や町内の様子を記録に残すために、写真を集めています。皆さんが撮影した写真をご提供ください。送付方法等の詳細は、町ホームページをご覧ください。

**問合せ** 地域防災室(総務課内)  
☎029-353-7466(直通)

- 町内の主な被害など** (11月22日現在)
- ①建物被害
    - 全壊 2件
    - 大規模半壊 37件
    - 半壊 37件
    - 一部損壊 608337件
  - ②人的被害 なし
  - ③中小企業の被害
    - 総額 約1億3,600万円
  - ④農業被害
    - 総額 約2,356万円
  - ⑤避難所の開設及び避難者数
    - 指定避難所開設 6か所
    - 最大避難者数 594人
  - ⑥道路の通行止め
    - 那珂西・上坪・下坪・粟・阿波山・御前山・徳蔵・塩子・上赤沢の一部
  - ※現在は、御前山・上赤沢の一部を除いて全線通行可能
  - ⑦河川等の氾濫・浸水の状況
    - 那珂川右岸・皇都川・西田川・江川・桂川・塩子川・藤井川・大谷原川の氾濫
  - ⑧ボランティア活動実績
    - 受付分 50件 229人

# 台風第19号に関する被災者支援制度について

## ■見舞金・貸付金制度

それぞれの申請方法等の詳細は、福祉こども課までお問い合わせください。

### ○被災者生活再建支援金制度

最大支給額 300万円

対象 住宅が全壊した世帯、住宅が半壊し大規模な補修を行わなければ居住することが困難な世帯など

申請期限 住宅の被害程度に応じて支給する基礎支援金 令和2年10月8日(木)

住宅の再建方法に応じて支給する加算支援金 令和4年10月8日(土)

### ○城里町被災者生活再建支援金(半壊の世帯)※被災者生活再建支援金の受給者は除く。

最大支給額 25万円

申請期限 令和2年10月8日(木)

### ○城里町災害見舞金制度(半壊以上)

申請期限 令和2年1月12日(日)

### ○災害援護資金貸付制度

対象 被災した世帯の世帯主で、世帯の総所得金額が一定の額未満の世帯

貸付限度額 負傷や損害の程度により、最大350万円

申請期限 令和2年1月31日(金)

申請先・問合せ 福祉こども課 ☎029-288-3111(内線131)

## ■住宅の応急修理制度

り災証明で半壊以上の判定を受けた方で、被災した住宅の居室・台所・トイレなど日常的に必要な最小限度の部分の応急的に修理します。申請方法等の詳細は、都市建設課までお問い合わせください。

申請先・問合せ 都市建設課 ☎029-288-3111(内線279)

## ■中小企業・小規模事業者への支援

被害を受けた中小企業や小規模事業者向けの特別融資等が開設されています。融資内容等の詳細は、町ホームページをご覧ください。

問合せ まちづくり戦略課 ☎029-288-3111(内線221)

☎<http://www.town.shirosato.lg.jp/page/page004130.html>



## ■茨城県共同募金会緊急助成(半壊以上)

申請方法等の詳細は、町社会福祉協議会までお問い合わせください。

申請期限 12月20日(金)

申請先・問合せ 城里町社会福祉協議会 ☎029-288-7013

## ■り災証明書の交付

申請方法等の詳細は、町民課までお問い合わせください。

申請先・問合せ 町民課 ☎029-288-3111(内線111)

## ■町税等の減免

申請方法等の詳細は、各担当窓口までお問い合わせください。

### ○町・県民税、固定資産税

申請先・問合せ 税務課 ☎029-288-3111(内線120)

### ○国民健康保険税、国民健康保険一部負担金

後期高齢者医療保険料、後期高齢者医療一部負担金

国民年金保険料

申請先・問合せ 健康保険課 ☎029-288-3111(内線142)

### ○介護保険料、介護保険サービス利用料

申請先・問合せ 長寿応援課 ☎029-288-3111(内線153)

### ○障害福祉サービス利用者負担額

申請先・問合せ 福祉こども課 ☎029-288-3111(内線132)

### ○上・下水道使用料 ※手続きの必要はありません。

問合せ 水道課 ☎029-288-3111(内線283)

下水道課 ☎029-288-3111(内線274)

## 無料の法律相談を ご利用ください

法テラス茨城では、台風第19号の被災者を対象に、生活再建に必要な民事に関する法律相談を無料で受け付けています。

実施期間 令和2年10月9日まで

対象 令和元年10月10日時点で、城里町に自宅や営業所などがあった方

相談内容 生活再建に必要な民事に関する法律問題全般

※同一問題での利用は3回までとなります。

申込方法 法テラス茨城まで直接電話でお申し込みください。

申込先・問合せ

法テラス茨城

☎050-3383-5390



### 10 27 災害時のタイムライン作成 研修会が開催されました

旧坏小学校区(上坏・下坏・粟)区長主催による「旧坏小学校区タイムライン作成研修会」が開催されました。

タイムラインとは、災害が発生することを前提とし、「いつ」「だれが」「何をするか」をあらかじめ時系列で整理しておく事前防災行動計画です。

当日は、旧坏小学校区の自治会長など25名が参加し、城里町地域防災ボランティア会の皆さんとグループごとに話し合いながらタイムラインを作成しました。

参加者からは「身近に台風の被害があった。実行できる計画を作成していきたい」等の意見が話され、地域の防災力の向上につながる研修になりました。



### 10 27 しろさとラボ「ちぎり絵体験」 が行われました

地域おこし協力隊の拠点「しろさとステーション」において、町内の小学生親子や高齢者など21名が「ちぎり絵」を体験しました。

当日は、木目込み人形などの制作教室を行っていた山川三枝子さんを講師に招き、秋をテーマにちぎり絵を製作しました。参加者からは「子どもたちや皆さんとちぎり絵を作ることができて、とてもいい経験ができました」などと感想をいただきました。

地域の魅力を発信することができました。



### 11 2 オリジナルグッズで水戸ホーリー ホックを応援しました

ケーズデンキスタジアム水戸で行われた水戸ホーリーホックのホームゲームにおいて、町子ども会と高校生会がオリジナルグッズを持参して、水戸ホーリーホックを応援しました。

当日は、バックヤードの見学や自作した缶バッジの無料配布を行いました。試合開始前のグラウンドでは、ウェルカムフラッグ隊に参加し、全力で水戸ホーリーホックを応援しました。

試合終了後は、ピッチメンテナンスのボランティア活動を行いました。



### 10 10 地域安全茨城県民大会にて表彰

ザ・ヒロサワ・シティ会館(水戸市)において、第41回地域安全茨城県民大会が開催されました。

本町では、多年にわたる犯罪防止活動が認められ、優良防犯連絡員として細谷光徳さん(上青山)、卜部洋司さん(小勝)が表彰されました。



▲左から、細谷光徳さん、卜部洋司さん

### 10 24 平和を誓い、 城里町戦没者追悼式を開催

城里町戦没者追悼式をコミュニティセンター城里において、執り行いました。

式典には、戦没者の遺族など約60名が出席し、全員で黙とうをささげた後、参列者一人ひとりが祭壇に献花し、戦争で尊い命を亡くされた戦没者872名の冥福を祈り、平和への誓いを新たにしました。



### 10 26 ホロルの森の映画祭2019が 開催されました

ホロルの森のカーニバル実行委員会主催による「ホロルの森の映画祭2019」が、城里町総合野外活動センターふれあいの里にて開催され、映画『ワンダー君は太陽』が上映されました。

会場では、町内外の方々が模擬店を出店し、飲食の提供や、クラフト体験のワークショップ、音楽ライブなどが行われました。日没後は夜の野外映画上映で盛り上がり、多くの方が楽しみました。



# ホロルのたまご

SHIROSATO TYOUMIN FESTIVAL



11月9日(土)と10日(日)の2日間、快晴の空の下、「ホロルのたまご」が開催されました。  
 ステージでは園児の発表や伝統芸能などが披露されました。  
 会場内に設置された各ブースでは、特産品の販売等が行われ、多くの人で賑わいました。



# お知らせ

城里町役場（代表）

☎ 029-288-3111

## お知らせ

### 令和2年城里町成人式を 開催します

令和2年城里町成人式を次のとおり開催します。

**日時** 令和2年1月12日(日)

午後2時から

※受付／午後1時30分から

**場所** コミュニティセンター「城里ホール」

### 対象者

①町の住民基本台帳に登録されている方で、平成11年4月2日から平成12年4月1日までに生まれた方

②平成27年3月に町内の中学校を卒業した方

※対象者には、11月中旬に案内状を送付しました。案内状が届いていない方は、教育委員会事務局までご連絡ください。

**問合せ** 教育委員会事務局

☎029-288-3135

### 認知症フォーラムin水戸（一般公開講座）が開催されます

県央地区認知症を語る会では、無料の一般公開講座を次のとおり開催します。

事前申込は不要です。

**日時** 令和2年2月2日(日)

午後1時30分～3時

※開場／午後1時

**場所** 茨城県メデイカルセンター  
(水戸市笠原町489-14)

### 内容

○基調講演

手術で治る認知症とは？その特徴と治療方法

○特別講演

認知症と高齢者てんかん。今でさがるかぎりのこと

**定員** 先着500名

**問合せ** エーザイ(株)

☎090-17003-12302

## 募集

### 放送大学

### 令和2年4月入学生募集

放送大学は、テレビ・インターネットで授業を行う通信制の大学です。心理学・福祉・経済・歴史など、幅広い授業科目があります。放送大学では、令和2年4月入学生を募集しています。

### 出願期間

○第1回提出期限

令和2年2月29日(土)

○第2回提出期限

令和2年3月1日(日)～17日(火)

※インターネット出願も受け付けています。

**資料請求(無料)・問合せ**

放送大学茨城学習センター

☎029-1228-10683

☎<https://www.ouj.ac.jp/>

## 県民交通災害共済にご加入ください

県民交通災害共済は、自動車での交通事故によるけがなどで、3日以上通院または入院した場合に、見舞金を支給します。

現在、県民交通災害共済後期分を受け付けています。ぜひ、ご加入ください。

**対象者** 町内在住の方

**共済掛金** 一般：450円、中学生以下：250円

**共済期間** 申込日の翌日～令和2年3月31日

**申込方法** 町民課、桂支所、七会町民センターにて、共済掛金を添えてお申し込みください。

**問合せ** 町民課 ☎029-288-3111(内線112)

人も、会社も、もっと元気に！

## 中小企業退職金共済制度

- ◆掛金の一部を国が助成
- ◆掛金は全額非課税。手数料も不要
- ◆外部積立型なので管理が簡単
- ◆パートさんの加入もOK



詳しくはホームページへ

中退共 検索

(独)勤労者退職金共済機構 中小企業退職金共済事業本部  
TEL.03-6907-1234 FAX.03-5955-8211

## 広告

### 町の広報紙・公式ホームページに 広告を掲載してみませんか？

町の広報紙及び公式ホームページに掲載する広告を募集しています。

規格や金額等の詳細は、まちづくり戦略課にお問い合わせください。

**申込先・問合せ** まちづくり戦略課  
☎029-288-3111(内線615)



# 東京都江戸川区 都市交流事業報告

## ○江戸川「食」文化の祭典2019

11月6日(水)・7日(木)の2日間、『江戸川「食」文化の祭典』に参加しました。絶好の秋晴れの中、地元の飲食店や友好・交流都市の出展ブースが多数出店し、会場は多くの人で賑わいました。

今年で4回目の参加となりました。道の駅かつらが町の特産品や鮎の塩焼き、城里町開発公社はキングポークのスペアリブを販売し、「食」を通して町のPRをしました。

問合せ まちづくり戦略課 ☎029-288-3111 (内線228)



## 『城里町子育てガイドブック』を 発刊しました

町では、株式会社サイネックスとの官民協働事業として「城里町子育てガイドブック」を発刊しました。

このガイドブックには、結婚から妊娠・出産、子育てに関する情報が幅広く掲載されています。子育ての疑問、不安の軽減や解消等にご活用ください。

ガイドブックの配付を希望される方は、福祉こども課(役場本庁舎1階)までお越しください。

問合せ 福祉こども課 ☎029-353-7265 (直通)



## 事業主の皆さまへ

### ハローワークの求人票と 公開方法が変わります

求職者の方々に、より詳しい求人情報を提供できるよう、令和2年1月6日から求人票の様式や公開方法が変わります。求人事業主の皆さまには、求人条件等について追加情報の登録や内容確認を行っていただく必要があります。

登録方法等の詳細は、問合せ先までお問い合わせいただくか、茨城労働局ホームページ(<https://jsite.mhlw.go.jp/ibaraki-roudoukyoku/home.html>)をご覧ください。

#### 問合せ

ハローワーク水戸 ☎029-231-6221

## しろさとまち 通信

—城里町地域おこし協力隊— Vol.44

城里町地域おこし協力隊の連載、12月号は  
染矢喜夫が担当します！



▲ブドウの剪定方法を学んでいる様子

問合せ 農業政策課  
☎029-288-3111  
(内線253)

みなさん、こんにちは！  
農業政策課地域おこし協力隊の染矢です。町内での就農を目指し、ナシ、ブドウの栽培について農業研修をしています。  
城里町に移住してから1年半が経過しました。これまで農業経験はほとんどありませんでしたが、地域おこし協力隊に着任してからは農業一色の生活となりました。  
現在は、研修を受け入れてくださっている師匠の下で、ナシ・ブドウの剪定や肥培管理、収穫作業等を学んでいます。ナシとブドウは、作物の特性が大きく違い、栽培技術の習得に四苦八苦しています。定植から収穫まで2〜3年かかるため、師匠や県の農業改良普及センターの担当者などと相談しながら栽培計画を練っています。  
地域おこし協力隊としての残りの活動期間は、栽培技術の習得に注力したいと考えています。具体的には、ブドウの色づきをよくするための剪定や摘粒技術、ナシの収量を増やすための肥培管理等を学びたいです。  
農業研修以外では、国登録有形文化財「島家住宅」圃場での初音の栽培管理補助や生産団体の販売促進支援等を行っています。農業研修以外の活動も積極的に行っていきます。  
最後に、師匠をはじめ、お世話になっている地域の方々には、将来農業経営者になることで恩を返していきたいと思っています。そのためにも、まず第一に農業研修に励んでいきます。

## 令和元年度

# 「家庭の日」図画・作文コンクール

11月9日(土)、コミュニティセンター城里において、青少年育成城里町民会議が実施した「家庭の日」図画・作文コンクールの表彰式が行われました。

応募作品787点(図画の部617点、作文の部170点)の中から27点の優秀作品が選ばれ、小山卓臣会長から受賞者一人ひとりに賞状と記念品が手渡されました。今年度の受賞者は次のとおりです。(敬称略)



図画の部 (小学生)				作文の部 (中学生)			
最 優 秀 賞				最 優 秀 賞			
前田陽可 (常北小1年)	飯村琉真 (常北小2年)	石川椋月 (常北中1年)		小池ゆうら (常北中2年)			
武藤美瑠久 (沢山小3年)	飯村優衣 (七会小4年)	海老根さくら (常北中3年)					
田崎哲平 (石塚小5年)	中村優那 (石塚小6年)						
優 秀 賞				優 秀 賞			
船橋凧都 (沢山小1年)	古滝陽大 (七会小1年)	帯施実亜 (常北中1年)		谷田部昊河 (桂中1年)			
蛭原帆乃夏 (石塚小2年)	根本蓮生 (七会小2年)	菊地慶将 (常北中2年)		小林姫向 (桂中2年)			
木村文香 (石塚小3年)	加藤木陸斗 (桂小3年)	鈴木沙海 (常北中3年)		谷津寧々葉 (常北中3年)			
真崎はるか (石塚小4年)	廣木綾乃 (桂小4年)						
寺門華凜 (桂小5年)	篠田真子 (沢山小5年)						
大橋藍子 (沢山小6年)	大塚 董 (七会小6年)						

※図画の部4・5・6年生の最優秀賞3作品を茨城県青少年育成協会主催の絵画・ポスター展に推薦します。

問合せ 教育委員会事務局 ☎029-288-3135

快適な生活環境を維持するために

## ～下水道未接続解消に取り組んでいます～



### 下水道は整備後3年以内の接続が義務

公共下水道が整備され、処理場で汚水を処理することができる区域を「処理区域」といいます。区域内の建築物所有者には、次のことが義務付けられています。

- くみ取り便所は3年以内に水洗便所に改造する。
- し尿浄化槽は廃止し、公共下水道に接続する。
- 生活排水を側溝等に流している場合は、速やかに排水設備を設置し、公共下水道に接続する。

### 下水道工事は町の指定を受けた

#### 排水設備工事店に依頼しましょう

工事は正しく施工するため、必ず町指定の排水設備工事店に依頼してください。町指定の排水設備工事店については、町ホームページをご覧ください。また、下水道課へお問い合わせください。

※町では特定の工事店を紹介することはありません。

### 下水道接続工事のトラブル事例

#### ●無許可業者による無断接続

無断接続が発見されると、過去にさかのぼり使用料が請求され、最大5倍の過料が科せられるおそれがあります。

#### ●工事完了後の高額請求

下水道接続工事の契約は、町指定の排水設備工事店と依頼者で行っていただきます。工事後の請求額に関するトラブルを避けるため、工事内容や費用等を十分に確認しましょう。

問合せ 下水道課 ☎029-288-7377(直通)

### 下水道接続までの流れ

#### ① 工事店決定

町が指定する排水設備工事店の中から依頼する排水設備工事店を決めましょう。

#### ② 工事依頼

見積書・設計書を確認し、よく検討しましょう。

#### ③ 工事開始

工事に関する手続きは、排水設備工事店が代行します。

#### ④ 工事完了

町の検査に合格したら、排水設備等の「工事検査証」を交付します。

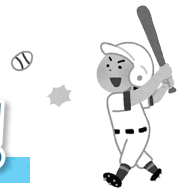
#### ⑤ 下水道の使用開始

公共下水道を使用し始めたら、下水道使用料を納めていただくようになります。下水道使用料は、下水道施設を維持していくための費用に充てられます。



# スポーツをしよう!

# スポーツ少年団 団員募集中!!



スポーツ少年団では、技術の向上のみならずスポーツの楽しさを知り、礼儀・責任感・奉仕の精神を養う活動をしています。スポーツ少年団に入団して、たくさんの友達をつくりませんか？各少年団の詳しい活動内容を知りたい方は、代表者連絡先にお問い合わせください。

種目	単位団名(対象)	活動日時	活動場所	代表者連絡先
野球	石塚ビックス 野球スポーツ少年団 (小学生)	毎週土曜日/13:00~17:00 日曜日/不定期	常北運動公園野球場	田口 喜一 ☎029-288-3721
サッカー	常北サッカースポーツ 少年団(小学生)	毎週火曜日(5~6年生) /18:00~20:00 水曜日(2~4年生) /18:00~20:00 金曜日(4~6年生) /18:00~20:00 土曜日(1~6年生) /9:00~12:00	火曜日 /常北公民館体育室 火曜日以外 /常北運動公園広場	柳橋 和幸 ☎029-288-3892
	桂サッカースポーツ少年団 (小学生)	毎週木曜日/18:00~20:00 日曜日/9:00~11:00	木曜日/桂体育館 日曜日/大桂公園	長谷川 日出信 ☎029-289-4540
ミニバスケットボール	常北MBC 〔常北ミニバスケットボールクラブ〕 スポーツ少年団(小学生)	毎週火曜日(2~6年生) /18:00~20:00 水曜日(3~6年生) /18:00~20:00 土曜日(3~6年生) /13:00~17:00 日曜日(1~6年生) /9:00~13:00	石塚小学校体育館	中島 大介 ☎029-288-7373
	桂ミニバスケットボール スポーツ少年団(小学生)	毎週火・金曜日/18:00~20:00 土・日曜日/9:00~12:00	桂体育館	五十嵐 雅晴 ☎080-2131-7166
	城里HORORUS (小学生男子)	毎週火曜日/18:30~20:30 土曜日/16:00~19:00 日曜日/9:00~12:00	旧小松小学校体育館	谷田部 裕道 ☎080-9996-7746
剣道	城里町剣道スポーツ少年団 (小・中学生)	毎週金曜日/18:30~19:30 土・日曜日/17:00~18:30	常北中学校武道場	小野 昭 ☎029-288-3263
	城里町七会剣道スポーツ 少年団(小・中学生)	毎週土曜日/18:00~20:00	七会町民センター 「アツマーレ」体育館	根本 幸治 ☎0296-88-2716
卓球	常北卓球スポーツ少年団 (小学生)	毎週水曜日/18:00~19:45	常北公民館体育室	川和 哲也 ☎029-288-3288
ソフトテニス	城里ソフトテニススポーツ 少年団「城里ジュニア」 (小・中学生)	【小学生】 毎週木曜日/19:00~21:00 毎月第2・4日曜日 /9:00~12:30 【中学生】 毎週木曜日/19:00~21:30	常北運動公園 テニスコート	矢野 和則 ✉shirosato-junior @stss.plamail.jp

問合せ 教育委員会事務局 ☎029-288-3135

# バイク・軽自動車等の申告はお済みですか？

軽自動車税は原動機付自転車(125cc以下)、小型特殊自動車、二輪の小型自動車及び三輪・四輪の軽自動車を4月1日現在で所有している方に課税されます。4月2日以降に廃車や譲渡した場合でも、1年分の税金がかかります。なお、普通自動車税のような月割の払い戻しはありません。

## ○原動機付自転車(125cc以下)、小型特殊自動車(トラクター、コンバイン、乗用田植機等)

		必要書類	申告期限
購入したとき		登録する方の印鑑、販売証明書	購入後15日以内
譲り受けたとき	廃車済	登録する方の印鑑、譲渡証明書または廃車申告受付書	譲り受け後15日以内
	廃車前	登録する方の印鑑、ナンバープレート、標識交付証明書	
廃車するとき		登録している方の印鑑、ナンバープレート、標識交付証明書	廃車後30日以内
住所が変わったとき	転出	登録している方の印鑑、ナンバープレート、標識交付証明書	住所変更後15日以内
	転入	登録する方の印鑑、廃車申告受付書またはナンバープレートと標識交付証明書	
盗難にあったとき		登録している方の印鑑、標識交付証明書 ※盗難届出日、届出警察署名、盗難届受理番号が手続きの際に必要となります。	盗難にあってから15日以内
手続場所		税務課 ☎029-288-3111(内線123) 桂支所 ☎029-289-2211 七会町民センター ☎0296-88-3111	

## ○二輪の軽自動車(125cc超250cc以下)、二輪の小型自動車(250cc超)、三輪・四輪の軽自動車(660cc以下)

手続きの内容によって必要な書類が異なるため、以下の手続場所まで事前にお問い合わせください。

### ≪手続場所≫

- 二輪の軽自動車、二輪の小型自動車  
関東運輸局 茨城運輸支局(水戸市住吉町353) ☎050-5540-2017
- 三輪・四輪の軽自動車  
軽自動車検査協会 茨城事務所(茨城町若宮887-59) ☎050-3816-3105

問合せ 税務課 ☎029-288-3111(内線123)



# 介護保険料の納め忘れはありませんか？

介護保険は、現役世代(40~64歳)の支援を受けながら高齢者の方自身にも保険料を負担していただき、介護や支援が必要になった方に介護保険のサービスを提供する支え合いの制度です。この趣旨をご理解いただき、保険料の納め忘れがないようお願いいたします。

## 介護保険料を滞納するとどうなるの？

災害等の特別な事情がないのに保険料を滞納している方は、介護保険のサービスを受ける際に、滞納期間に応じて介護サービス費の給付が制限されます。



介護保険料の滞納期間	介護サービス費の制限
1年以上 (支払方法の変更)	介護保険サービスを利用した際に、いったん利用料の全額を自己負担しなければなりません。あとから申請することで、給付費(自己負担を除く費用)の払い戻しを受けることができます。
1年6か月以上 (保険給付の一時差し止め)	いったん利用料の全額を自己負担するのに加え、申請後に払い戻される給付費の一部または全額を一時的に差し止めます。滞納が続く場合、差し止められた額から介護保険料を差し引きます。
2年以上 (給付額の減額)	上記に加え、滞納期間に応じて、自己負担割合が3割または4割に引き上げられます。また、高額介護サービス費、特定入所者介護サービス費などの支給も受けられなくなります。

※2年以上滞納すると、介護保険料をさかのぼって納めることができなくなります。納付書でお納めの方は、納め忘れがない口座振替が便利で安心です。

問合せ 長寿応援課 ☎029-288-3111(内線153)



## どう違う？「風邪」と「インフルエンザ」

毎年流行する季節性のインフルエンザ。感染力が強く、日本でも毎年多くの方が感染しています。「風邪と大して変わらないのでは？」と思わず、十分に注意しましょう。

### ◆原因や症状の違い

	風 邪	季節性インフルエンザ
原因	200種類以上の病原体によって生じる (特定は困難)	インフルエンザウイルス (流行する型は毎年同じとは限らない)
流行時期	年間(散発的)	冬 季
症 状	喉の痛み、鼻水、鼻づまり くしゃみ、せき、発熱など	高熱(38~40度)、頭痛、関節痛、強い悪寒、 倦怠感、喉の痛み、せき、鼻水など
症状の現れ方	比較的ゆっくり	急 激
症状の部位	のど、鼻など局所的	全 身
治癒までの期間	一定ではない	7~10日間

### ◆インフルエンザの感染経路は？

感染者の咳やくしゃみで飛散したウイルスを吸い込んで感染する飛沫感染、ウイルスが付着したドアノブや電車のつり革に触れた手で自らの口や鼻を触ることで感染する接触感染が考えられます。

### ◆インフルエンザは発症後の合併症に注意が必要！

風邪と比べて重症化しやすいのがインフルエンザの特徴です。免疫力や抵抗力の低い方(高齢者、子ども、妊婦)、呼吸器系の持病や糖尿病などの疾患がある方は、インフルエンザに感染すると肺炎などの合併症を引き起こし、重症化する危険性があるので注意が必要です。

体調に変化を感じたときは、早めに医療機関を受診してください。  
体調に気をつけて、今年の冬も元気に過ごしましょう。

### ◆予防接種を受けておけばインフルエンザにはかからない？

ワクチン接種で発症そのものを完全に防ぐことはできません。症状の重症化や合併症を引き起こす危険性を抑えることはできます。

### ◆インフルエンザを予防するために大切なこと

- 感染経路を断つ ⇒ 外出後・調理前後の手洗い、人混みを避ける、マスクの着用、適切な湿度管理(50~60%)
- 免疫力を高める ⇒ バランスの良い食事、十分な睡眠
- 予防接種を受ける ⇒ インフルエンザ発症後の重症化を抑える



問合せ 健康保険課 健康増進グループ(常北保健福祉センター内) ☎029-240-6550

### 茨城県行政書士会では 無料相談会を毎月開催しています

**相談日** 毎月第2火曜日 午後1時~4時  
※事前申し込み不要です。  
**相談場所** 役場本庁舎2階 ミーティングルーム  
**相談内容** 相続・遺言、事業継承、許認可、土地利用など  
**相談員** 茨城県行政書士会水戸支部会員  
**問合せ** 茨城県行政書士会水戸支部事務局  
☎029-251-3101

### あなたのいのちを守りたい。暮らしを支える 全国一斉生活保護110番

茨城青年司法書士協議会では、全国青年司法書士協議会との共催により、生活保護に関する無料の電話相談会を開催します。事前予約不要、秘密は厳守します。お気軽にお電話ください。  
**日時** 1月26日(日) 午前10時~午後4時  
**電話番号** ☎0120-052-088  
※相談料・通話料無料です。  
**問合せ** 茨城青年司法書士協議会 ☎0294-73-0575

城里町の文化財さんぽ(五五)

町指定文化財(絵画)

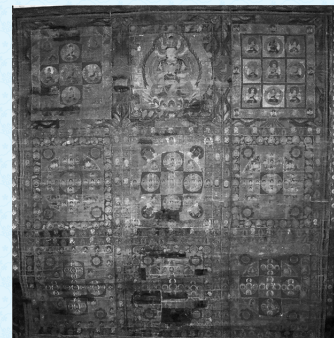
「両界曼荼羅」

指定年月日／昭和五十七年七月二四日  
所在地／城里町那珂西  
管理・所有者／玉幢院

両界曼荼羅は、真言密教の宗教観を絵画で表現したもので、論理的な知恵の世界を表す金剛界曼荼羅と、実践的な理法の世界を表す胎蔵界曼荼羅(大悲胎蔵曼荼羅)からなっています。

城里町には、県指定文化財一点町指定文化財二点の両界曼荼羅があります。県指定の一点は徳蔵寺所蔵の「両界曼荼羅版本」で、町指定の二点は宝幢院所蔵の「両界曼荼羅」と「絹本着色両界曼荼羅図」です。

県指定の「両界曼荼羅版本」は、すでに平成二八年の文化財さんぽ(二二)で紹介しましたので、今回は町指定文化財「両界曼荼羅」を紹介します。



▲金剛界曼荼羅



▲胎蔵界曼荼羅

います。画面の大きさは、縦一二センチメートル・横一〇センチメートル程です。製作年代は、室町時代後期と推定されており、表裏の墨書等からこれまで幾度も修復されてきたことが分かります。「両界曼荼羅」の箱書には「塚久山金剛院」と記されており、元々は江戸時代後期に廃寺となった金剛院(石塚)の仏具であったものと思われます。

問合せ 教育委員会事務局  
☎029-288-3135

俳句

やはらかき陽射し斜めに崩れ築  
今瀬 多代美  
芒原海鳴りに似し風の音  
瀬谷 博子  
ウォーキング靴紐しめて鴉日和  
綿引 英子  
毛糸編む母の背小刻みにゆれて  
中野 千賀子  
秋出水しうゆの匂ふ握り飯  
竹内 幸子  
地にふれて白萩さらに萩明り  
田口 勝元

文芸しろさと

短歌

白々と畑一面にそばの花咲  
きて静けし初秋の里  
渡辺 千紗子  
今日も来て娘夫婦は竹山へ  
竹の整理に一日働く  
所 美恵子  
天皇の「黄櫨染御袍」と皇后  
の「十二単」の古式ゆかしく  
山形 式妙  
こだわりを忘れて遊技に勤しま  
む老いての健康つなぐ思ひに  
杉山 みちこ  
樹々ゆすり風が鳴く音に目覚め  
たり深夜にひとり不気味さ覚ゆ  
大森 久子

川柳

山際が光り冬耕の初の畝  
仲田 まちる  
参道にカメラ構へて七五三  
寺門 孝子  
台風の爪あとのこり菊日和  
羽石 雅春  
被災者の再起を祈り除夜の鐘  
富田 多蔵  
ボールを愛で付度されてホールインワン  
車田 綾子  
師走きてガックリ亥の子奥山へ  
川原 清



日課とす般若心経唱うれば  
詠歌に集ひし日の廻りくる  
青柳 京子  
過ぎ去りし遠き思い出重ね  
つつひとり唱うる追弔和讃  
佐川 あや  
昨夜の月離れ住む孫子も拜せ  
しや山茶花散れる朝に思う  
島 愛子  
即位礼テレビに釘付け我が国  
の古式ゆかしき伝統に触れ  
信田 育子  
度重なる豪雨災害に見まわれ  
ぬ嘘のごとくに今日の青空  
富田 佐智子  
働くこと以外に何があっただ  
ろうICUの長姉の手握る  
萩谷 登喜子



新着図書から

【一般書】▼わたしを支えるもの すーちゃんの人生／益田ミリ／幻冬舎▼日本のアニメーションを築いた人々／叶精二／復刊ドットコム▼超ラジオ体操 毎日4分で超快適！／谷本道哉／扶桑社

【児童書】▼「ハッピーな部活」のつくり方／中澤篤史・内田良／岩波書店▼こどもきせつのはじめ絵本／監修：神野紗希、編：三省堂編修所／三省堂▼おしりたんてい ラッキーキャットはだれのてに！／トロール／ポプラ社

桂図書館・資料館 だより

よくよむ ☎029-289-4946

図書や資料の検索ができます！

PC <https://www.lics-saas.nexs-service.jp/shirosato/>



カレンダー 12・1月

日	月	火	水	木	金	土
12/1	2	3	4	5	6	7
8	9	10	11	12	13	14
15	16	17	18	19	20	21
22	23	24	25	26	27	28
29	30	31	1/1	2	3	4
5	6	7	8	9	10	11
12	13	14	15	16	17	18
19	20	21	22	23	24	25
26	27	28	29	30	31	

火～金 10:00～18:00  
土・日・祝 10:00～17:00

■ 休館日  
○ おはなし会 11:00から  
△ ミニミニ上映会 13:30から

新人脚本家の甲斐千尋は、新進気鋭の映画監督・長谷部香から、新作の相談を受けた。香は15年前に起きた、



湊かなえ 著

○落日

季節の移ろいを眺め、ふるさとを思い、懐かしい人々を偲び、非業な事件を嘆く。この世のあらゆる変遷を見てきた97歳の著者が、この時代を生き抜く心がまえを真摯な言葉で綴る。



瀬戸内 寂聴 著

○命あれば

★新刊案内★

夜になりました。ふわふわな大きなベッドに眠るのは、だあれ？それは、そらめくん。細くて長いベッドに眠るのは、だあれ？それは…。おやすみ前のひとときにぴったりの「そらめくん」のファーストブック。



なかや みわ さく

○そらめくんの おやすみなさい

★新刊案内(児童書)★

判決も確定している「笹塚町一家殺害事件」を手がけたというが…。絶望の淵を見た人々の祈りと再生の物語。

○巨大空港

世界の空とつながる空港に、朝いちばんの飛行機がやってきました。きょうも空港の1日が始まります。人、もの、車、そして飛行機のにぎやかな1日を描いた絵本。ターミナルを図解した約1mの観音開きページあり。



鎌田 歩 さく

♪ミニミニ上映会のお知らせ♪

毎月第3日曜日に「ミニミニ上映会」を開催しています。12月の上映は次のとおりです。

日時 12月15日(日) 午後1時30分から

場所 桂図書館 ロビー

上映作品 『ムーミン谷とウィンターワンダーランド』

問合せ 桂図書館 ☎029-289-4946

12月10日から16日までは「北朝鮮人権侵害問題啓発週間」です

拉致問題は、我が国の喫緊の国民的課題であり、この解決を始めとする北朝鮮当局による人権侵害問題への対処が、国際社会を挙げて取り組むべき課題とされる中、この問題についての関心と認識を深めていくことが大切です。

問合せ 政府 拉致問題対策本部  
<http://www.rachi.go.jp>

勝田全国マラソン大会に伴う交通規制のお知らせ

勝田全国マラソンの開催に伴い、ひたちなか市・東海村のコース周辺において交通規制が実施されます。皆さまのご理解、ご協力をお願いします。

日時 令和2年1月26日(日)  
午前8時30分～午後5時(最長)

問合せ 勝田全国マラソン大会事務局  
☎029-272-8405

## 水戸ホーリーホック「城里町の日」

11月2日(土)、ケーズデンキスタジアム水戸で行われた水戸ホーリーホックのホームゲームが「城里町の日」として、城里町民が招待されました。当日は、来場者6,874人のうち城里町民359人が試合を観戦しました。

試合前に、桂サッカースポーツ少年団がエスコートキッズを務めました。会場では、町の特産品販売や無料配布が行われ、多くの来場者で賑わいました。



## Happy Birthday!

1才になりました



12月生まれの1才は8人

コミュニティセンター城里

## イルカほのぼのコンサート

■日時 令和2年3月1日(日)

午後5時から

※開場：午後4時30分

■場所 コミュニティセンター城里 ホール  
(城里町石塚1428-1)

■料金 全席指定 4,000円

※コミュニティセンター城里自主事業特別料金

■チケット販売

【城里町民先行販売】

11月30日(土)午前9時から12月15日(日)まで

※電話での予約も受け付けています。

【一般販売】

窓口販売 12月17日(火)午前9時から

電話予約 12月18日(水)午前9時から

※発売日当日に限り、販売枚数はお一人様6枚までとさせていただきます。  
未就学児の入場はできません。

■チケット販売窓口・問合せ

コミュニティセンター城里 ☎029-288-6100

受付時間／午前9時～午後5時

※休館日／月曜日(祝日の場合はその翌日)、年末年始(12月28日～1月4日)



ひな  
村山 媛南ちゃん(那珂西)  
父・佑斗さん 母・みづきさん



早くパパとくら兄と一緒にラグビーしようね♥

かい  
長島 快くん(石塚)  
父・哲也さん 母・淳子さん



私たちの知らない未来を見るのかな。楽しく元気に育ってね!

城里町防災行政無線放送フリーダイヤル  
☎0800-800-7009(通話料無料)

防災行政無線の放送内容を  
電話で確認できます

城里町 Facebook 「城里ふるさと便り」

<https://www.facebook.com/town.shirosato>

町の情報を随時更新しています。



### ホールの湯 城里町民特別優待券について

この券は、自治会加入世帯に配付しています。住みよい地域社会をつくるため、自治会の加入促進にご協力をお願いいたします。  
※無効の印が押印してある券はお使いいただけません。

