



## しるさとふるさとまつり(大桂公園)

8月11日(金・祝)、大桂公園において『しるさとふるさとまつり』が開催されました。当日は、盆踊り大会やよさこいの演舞が行われ、多くの人で賑わいました。祭りの最後には、約1,500発の花火が夜空を彩りました。  
(関連記事を6～7頁に掲載)

### 今月の 主な内容

- |                           |                    |
|---------------------------|--------------------|
| P. 2 イベントカレンダー            | P.11 まごころ通信        |
| P. 3 町政懇談会を開催します          | P.12 第12回 ふれあいの船   |
| P. 4 まちのわだい               | P.13 はるその常北校       |
| P. 6 城里のまつり               | P.14 文化財さんぽ&文芸しるさと |
| P. 8 お知らせ                 | P.15 桂図書館・資料館だより   |
| P.10 情報公開制度の運用・選挙人名簿抄本の閲覧 | P.16 1才になりました      |



# 9月中旬～10月上旬 城里町イベントカレンダー



城里町の主なイベントをお知らせします。

Ⓜ…事前申込 Ⓞ…対象者限定 Ⓚ…場所 Ⓜ…問合せ

期 日	行 事	場 所	問 合 せ
9月15日(金)	お知らせ版9月号発行		Ⓜ
16日(土)	しろさとスポーツフェス'17〔17日(日)まで〕		Ⓚ
17日(日)	ホロルの湯 手づくり市	Ⓜ	Ⓜ
18日(月)	敬老会・金婚式典	Ⓚ	Ⓚ
19日(火)	集団健診〔20日(水)まで〕	Ⓚ保	Ⓚ保
20日(水)			
21日(木)			
22日(金)	婦人科がん検診〔託児あり〕	Ⓚ保	Ⓚ保
23日(土)			
24日(日)	茨城シクロクロス大会〔うぐいすの里〕 ホロルの湯 ホロルまつり	Ⓜ	Ⓜ
25日(月)	集団健診	Ⓚ保	Ⓚ保
26日(火)	こころの相談会(13:30～16:30) Ⓚ	Ⓚ保	Ⓚ保
27日(水)	行政相談(10:00～12:00) 心配ごと相談(10:00～12:00) Ⓚ	Ⓚ公	Ⓚ
28日(木)			
29日(金)			
30日(土)			
10月1日(日)			
2日(月)	広報しろさと10月号発行		Ⓜ
3日(火)	婦人科がん検診	Ⓚ保	Ⓚ保
4日(水)	心配ごと相談(10:00～12:00) Ⓚ 生活自立相談 Ⓚ	Ⓚ	Ⓚ
5日(木)	婦人科がん検診〔6日(金)まで〕	Ⓚ公	Ⓚ保
6日(金)			
7日(土)	常北幼稚園 運動会		Ⓚ
8日(日)			
9日(月)			
10日(火)			
11日(水)	町政懇談会(▶次頁参照)	Ⓚ公	Ⓜ
12日(木)			
13日(金)			
14日(土)	おはなし会(11:00～11:30)	Ⓚ	Ⓚ

## 平成29年度 城里町敬老会・金婚式典

日 時 **9月18日(月・祝)** 午前9時30分～11時  
(受付開始：午前8時30分から)  
会 場 コミュニティセンター城里 ホール  
問 合 せ 長寿応援課 ☎029-353-7125(直通)

### 町の人口・世帯数

(8月1日現在・常住人口)

	人 数	前月比
人 口	19,109人	-19
男	9,319人	-9
女	9,790人	-10
世帯数	7,104世帯	+6

### <今月の納税>

納期限は**10月2日(月)**です

国民健康保険税(3期分)
後期高齢者医療保険料(3期分)
上下水道使用料(9月分)
住宅使用料(9月分)

納税には簡単で便利な口座振替をご利用ください。

## 連 絡 先

① 城里町役場本庁舎

☎029-288-3111 (代)

Ⓜ まちづくり戦略課

Ⓚ 総務課

Ⓚ 町民課

Ⓚ 財務課

Ⓚ 税務課

Ⓚ 健康保険課

Ⓚ 長寿応援課

Ⓚ 福祉子ども課

Ⓚ 農業政策課

Ⓚ 都市建設課

Ⓚ 下水道課

Ⓚ 会計課

Ⓚ 水道課

Ⓚ 議会事務局

Ⓚ 農業委員会事務局

② 教育委員会事務局 ☎029-288-7010

③ 桂 支 所 ☎029-289-2211

④ 七 会 支 所 ☎0296-88-3111

⑤ 沢 山 歯 科 診 療 室 ☎029-289-4097

⑥ 七 会 診 療 所 (内 科) ☎0296-88-2012

⑦ 七 会 診 療 所 (歯 科) ☎0296-88-2040

⑧ 上 下 水 道 お 客 様 セ ン タ ー ☎029-255-7501

⑨ コミュニティセンター城里 ☎029-288-6100

Ⓚ 常北保健福祉センター ☎029-240-6550

Ⓚ 七会保健福祉センター ☎0296-88-2321

Ⓚ 社会福祉協議会 ☎029-288-7013

Ⓚ 常北公民館 ☎029-288-5575

Ⓚ 桂 公 民 館 ☎029-289-2220

Ⓚ 岩 船 地 区 公 民 館 ☎029-289-4535

Ⓚ 七 会 公 民 館 ☎0296-88-3210

Ⓚ 桂 図 書 館 ☎029-289-4946

Ⓚ 環 境 セ ン タ ー ☎029-288-5525

Ⓚ 衛 生 セ ン タ ー ☎0296-88-2311

Ⓚ ホ ロ ル の 湯 ☎029-288-7775

## 各種相談のご案内

■ 臨時窓口 (カレンダーに表記)

- こころの相談会 / Ⓚ保  
精神保健福祉士、保健師による相談
- 行政相談 / Ⓚ  
行政相談委員による相談
- 心配ごと相談 / Ⓚ  
町の相談員、弁護士による相談
- 生活自立相談 / Ⓚ  
相談支援員、就労支援員による相談

■ 常設窓口 (受付時間は以下のとおり)

- 消費生活相談 / Ⓚ  
(月曜・水曜・金曜日 9:00～16:00)  
消費生活相談員による相談
- 教育相談 [うぐいすの広場]  
(火曜・木曜・金曜日 10:00～17:00)  
専門指導員による相談  
相談専用 ☎029-288-2080  
その他の問合せ / Ⓚ



# 町へのご意見・ご要望をお聞かせください

城里町では、町民の皆さまのご意見・ご要望等を広くお聴きし、今後の町政に反映させることを目的として、下記の日程で町政懇談会を開催します。

率直なご意見をお聴かせいただきたいので、皆さまのご参加をお待ちしています。

## 日 程

開催日	開催時間	開催場所
10月11日(水)	午後6時30分～8時30分	桂公民館 視聴覚室
10月22日(日)	午前10時～正午	コミュニティセンター城里 サークル室
	午後2時30分～4時30分	七会公民館 講堂

**出席予定者** 町長、まちづくり戦略課長等

**備考** ・ご都合の良い日程でご参加ください。

・この町政懇談会は、町政に対する皆さまのご意見を伺うことを目的にしています。そのため、その場での質問に対しお答えしかねることがございますので、予めご了承ください。

**問合せ** まちづくり戦略課 ☎029-288-3111 (内線222)

## 新婚世帯に住居費・引越費用の一部を補助します

城里町では、新婚世帯に対し、住居費・引越費用の一部を補助します。

### ■補助金額 **1世帯あたり上限24万円**(住居費・引越費用の合算額)

※補助対象費用：平成29年4月1日以降の契約により入居した物件の購入費や賃料、引越費用など。  
勤務先から住宅手当が支給されている場合、住宅手当は対象外になります。

### ■補助対象 ※①～⑥の要件をすべて満たす方

- ①平成29年4月1日から平成30年3月31日までに婚姻届を提出し、受理された夫婦
- ②新婚世帯の平成28年度の所得(夫婦での合算額)が340万円未満であること
- ③申請時に対象となる住居が城里町内にあること
- ④他の公的制度による家賃補助等を受けていないこと
- ⑤過去にこの制度に基づく助成を受けていないこと
- ⑥町税等の滞納がないこと

### ■補助対象期間 補助金の交付申請日から平成30年3月31日まで

※予算に限りがありますので、申請前に問合せ先までご確認ください。

### ■申請に必要な書類

- ・婚姻届受理証明書または婚姻後の戸籍謄本
- ・平成29年度所得証明書
- ・納税証明書または完納証明書(未納のない証明書)

※申請に必要な書類は、申請者によって異なります。事前に問合せ先までお問い合わせください。

■申請先・問合せ 福祉こども課 ☎029-353-7265(直通)

## 秋の全国交通安全運動(9月21日～30日)

～9月30日は交通事故死ゼロを目指す日です～

秋になると日没時間が早まり、夕暮れ時や夜間には重大な交通事故につながる恐れがあります。

ドライバーは前照灯を早めに点灯し、歩行者や自転車利用者は目立つ服装と反射材の着用を心がけるなどして、交通事故を未然に防ぎましょう。

### ○運動のスローガン

「**反射材 身につけ光らせ 事故減らせ**」

**問合せ** 町民課 ☎029-288-3111 (内線113)

### 《運動の重点項目》

- ①夕暮れ時と夜間の歩行中・自転車乗車中の交通事故防止(特に、反射材用品等の着用推進及び自転車前照灯の点灯徹底)
- ②すべての座席のシートベルトとチャイルドシートの正しい着用の徹底
- ③飲酒運転の根絶



# まちのわだい

MY TOWN NEWS

## 7 22 しろさと大使 平塚潤さんが 町PTA指導者研修会で講演

コミュニティセンター城里で開催された町PTA指導者研修会において、しろさと大使の平塚潤さんが講演を行いました。

講演には、40名を超える方が参加し、元陸上選手で現在は指導者としてご活躍されている平塚さんのお話しに耳を傾けました。

平塚さんは「陸上競技を始めたことで、多くの喜びと挫折を味わった。それと同時に多くの恩師や仲間に出会うことができ、いまの自分がある」と、陸上競技への想いを語られました。



## 7 22 社会を明るくする運動 街頭啓発キャンペーンを実施

7月の「社会を明るくする運動」強調月間にあわせ、街頭啓発キャンペーンを実施しました。このキャンペーンは、更生保護への理解と犯罪のない明るいまちづくりへの参加を呼びかけるため、毎年実施しています。

当日は、町保護司会や更生保護女性会が中心となり、旧石塚駅前通り、道の駅かつら、物産センター山桜の3か所で啓発活動を行いました。



## 8 2~4 「夏休み学習室」を開設

町教育委員会では、小中学生の自主学習の場「夏休み学習室」をコミュニティセンター城里に開設し、3日間で延べ44名が参加しました。

参加者の見守りには、城里町退職校長会を中心とする住民のみなさんにボランティアとしてご協力いただきました。

参加した児童は、「夏休みの宿題が進み、ワークと読書感想文が終わった」と話していました。



## 6 22 茨城国体 町実行委員会 常任委員会・総会を開催

コミュニティセンター城里において、いきいき茨城ゆめ国体城里町実行委員会の第1回常任委員会が開催されました。常任委員会では、委員の変更の報告、各専門委員会から提案された基本計画及び要項について審議が行われ、いずれも承認されました。

また、常任委員会終了後に開催された第2回総会では、常任委員会承認された事項や本町開催競技であるボクシングの会期(平成31年10月3日～7日)決定等の報告、事業計画等について審議が行われ、いずれも承認されました。

今後は、各専門委員会での会議やボランティアの募集等を行い、茨城国体に向けたPR及び開催準備を行っていきます。



## 7 5 第54回 交通安全子供自転車 茨城県大会に出場

ひたちなか市総合体育館において、第54回交通安全子供自転車茨城県大会が開催されました。

笠間地区交通安全協会を代表して、七会小学校の児童が競技に出場し、団体の部で全29チーム中10位の成績を収めました。

出場した児童は「直進したり、きれいに曲がるのが難しかった。これからは、より交通安全を意識して自転車に乗りたい」と話していました。



▲出場者は前列左から、秋本帆花さん、桜井心温さん、飯村奈菜さん、阿久津奈那さん、仲田和香さん、飯村成美さん、平賀透優さん



## 8 20 東京都江戸川区の青年カーニバル に参加し、城里町をPR

東京都江戸川区の小松川平井地区で開催された「第37回青年カーニバル」に、本年度も参加しました。

会場では、地域の方々による模擬店や神輿のパレード、ステージでの和太鼓演奏などが行われ、多くの来場者で賑わいました。

本町からは、キングポークの特製スペアリブやジェラートなどの特産品を販売し、多くの方にご購入いただきました。

今後も江戸川区の方々との交流を深めていき、町のPRができるよう取り組んでまいります。



▶ 城里町のブース



▲多くの来場者で賑わう会場

**SPORTS**

## 7 1-2 第20回 水戸市内原近隣学童野球大会 水戸市内原市民運動場ほか

水戸市内原近隣の16チームが参加して行われた上記大会に、石塚ビックス野球スポーツ少年団が出場しました。

石塚ビックスは3試合勝ち進みましたが、決勝戦で惜しくも敗れ、準優勝になりました。



▲準優勝 石塚ビックス野球スポーツ少年団

## 8 4 常北中学校野球部と栗林芽生さんが 関東大会出場を報告

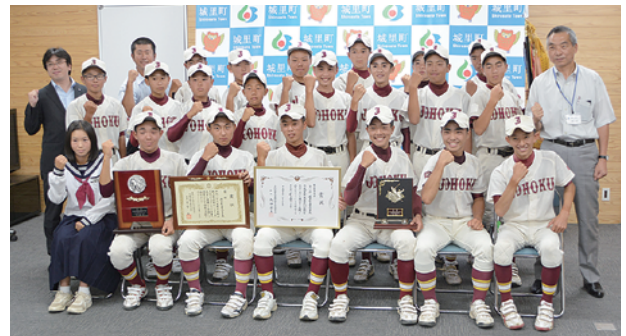
常北中学校野球部と同校1年の栗林芽生さんが町長を表敬訪問し、8月7日から開催された各関東大会への出場を報告しました。

野球部は、茨城県民総合体育大会の東茨城地区及び中央地区の各予選を1位で突破し、本大会では優勝の栄光に輝きました。

栗林芽生さんは、普段は女子ソフトボール部に所属していますが、俊足を活かして陸上競技にも取り組んでいます。全国中学校通信陸上競技茨城大会の100メートル女子1年の部で、12秒96の自己ベストを記録し、1位になりました。

### 【関東大会 結果】

- 野球部：1回戦を快勝したものの、2回戦敗退。
- 栗林芽生さん：予選で12秒99の好タイムを記録したものの、予選敗退。



▲常北中学校野球部と栗林芽生さん(前列左)

## 8 20 茨城鉄道の路線跡・町の歴史 探訪ツアーが開催されました

県埋蔵文化財センター「いせきびあ茨城」主催、県教育財団と城里町が共催で、茨城鉄道と町の歴史を探訪するツアーが開催されました。当日は、町内外から29名が参加しました。

ツアーでは町文化財保護審議会の小山映一会長に講話をいただき、町内に点在する茨城鉄道の路線跡と遺跡・寺社をバスで巡りました。

参加者は、普段見ることがない路線跡や町の文化財に目を輝かせ、郷土の歴史に触れることができました。





# まつり

# しろさと七夕まつり



①アロハノカウカウアの舞踊 ②桂太鼓連の演奏 ③山車からのまきもち ④七夕飾りとお絵かきコーナー ⑤みどりこども園のパフォーマンス ⑥青梅囃会の獅子舞 ⑦来場者が山車引き ⑧常北保育園のパフォーマンス ⑨曼珠沙華の舞踊

また、東京青梅市の「青梅囃会」の皆さんが山車に乗って太鼓、鉦、篠笛による演奏や舞踊を披露し、お祭りをさらに盛り上げました。

天気に恵まれ、華やかに開催された七夕まつり。来場者とともに、真夏の夜を楽しむことができました。

会場は多くの七夕飾りで彩られ、山車からの「まきもち」や、地域の安寧を祈念して神輿渡御が行われました。

ステージでは、国際文化交流劇団「曼珠沙華」の演舞をはじめ、町内園児や文化団体等によるパフォーマンスが披露されました。



# 城 里 の

# しろさとふるさとまつり



① 郵ちゃんバンドの演奏 ② ちびっこ太鼓連の演奏 ③ 水戸藩 YOSAKOI 連の演舞 ④ 常陸國大子連の演舞 ⑤ 雅華組の演舞 ⑥ 水戸ホーリーホックのホーリーくんが来場 ⑦・⑧ 桂太鼓連の演奏にあわせて盆踊り大会 ⑨ 来場者みんなでよさこい演舞

8月11日(金・祝)、大桂公園にて「しろさとふるさとまつり」が開催されました。心配された天気は、お祭りが始まる頃には晴れ間が見え、郵ちゃんバンドの演奏でお祭りがスタート。ちびっこ太鼓連・桂太鼓連の演奏で、盆踊り大会が始まりました。来場者はやぐらを囲んで踊り、仮装姿で楽しむ人も見られました。よさこい大会では3団体が演舞を披露。迫力あふれる演舞に、大きな拍手が起こりました。来場者が参加したよさこい演舞では、会場が一つとなり、演舞後には笑顔で溢れました。お祭りのフィナーレには、スターマインを合む約1,500発の花火が打ち上げられ、花火への歓声が、より花火を輝かせました。城里町の夏の風物詩の一つふるさとまつりの開催で来場者は、『城里町』への思いをほせ、想いを新たにしました。



# お知らせ

城里町役場（代表）

☎ 029-288-3111

## お知らせ

### 不動産取得税のお知らせ

不動産取得税とは、土地や建物の取得時に課税される県の税金です。登記の有無、取得の理由（相続は非課税）は問いません。

不動産を取得した方は、取得日から60日以内に「不動産取得申告（報告）書」を役場税務課または水戸県税事務所に提出してください。

### 税額の計算方法

不動産取得税＝固定資産評価額（※）×税率（土地及び住宅は3%、住宅以外の家屋は4%）

※町の固定資産課税台帳に登録されている価格。

### 軽減措置について

住宅や住宅用の土地を取得した場合に一定の要件を満たしていれば、申請により軽減措置が受けられます。

詳細は、問合せ先にお問い合わせください。

### 問合せ

水戸県税事務所 課税第二課  
☎ 029-1221-4820

### 切れた電線には触れないで！

台風や雷・豪雨の影響による樹木接触・樹木倒壊や飛来物などにより、電線が切れてしまう場合があります。

切れて垂れ下がった電線には、手を触れないでください。電線に樹木や看板、アンテナなどが接触している場合も大変危険です。切れた電線を見かけたら、問合せ先までご連絡ください。

### 問合せ

東京電力パワーグリッド  
☎ 0120-9995-007

## 相談

### ピア相談会の「案内

「ピア相談会」は、小児慢性特定疾患のお子さんの育児経験があるピア相談員が、子育ての不安や悩みをお聞きする個別相談の場です。同じような経験を持つ仲間と、気軽に話ししてみませんか。

### 日時

○ 9月27日(水)

午前10時～正午、午後1時～3時  
対象疾患／神経・筋疾患、てんかん

○ 1月25日(木)

午前10時～正午、午後1時～3時  
対象疾患／糖尿病

会場 茨城県水戸保健所

(水戸市笠原町993-2)

### 申込方法

相談日の1週間前までに、申込先にお申し込みください。

※事前予約制、1人1時間程度

### 申込先・問合せ

茨城県水戸保健所 健康増進課  
☎ 029-244-2828

## 高齢者虐待をご存知ですか？

高齢者虐待は、「人としての尊厳」を傷つける行為です。高齢者の中には虐待を受けていても、声をあげられない人がいます。また、虐待をしている家族などにその自覚がないことも少なくありません。

### 身近に困っている人はいませんか？ 不適切な対応をしていませんか？

- 怒鳴ったり、叩いたり、つねったりしてしまう
- 鍵をかけて外出できないようにしてしまう
- 子ども扱い、悪口、無視をしてしまう
- 介護や医療等を制限してしまう
- 合意なしに財産や金銭を使用したり、使用を制限してしまう
- 劣悪な衛生状態や住環境に放置してしまう

「もしかしたら」と思ったら、城里町地域包括支援センターにご相談ください。

問合せ 城里町地域包括支援センター(長寿応援課内)  
☎ 029-353-7125(直通)

## 茨城県スポーツチャンネルで 躍動する高校生をご覧ください！

茨城県の公式動画サイト「いばキラTV」では、スポーツチャンネルを設け、県内高校生が活躍するスポーツ大会を中心に動画配信を行っています。

躍動する高校生の姿をご覧ください！

閲覧方法 右のQRコードを読み取るか、無料動画投稿サイト「YouTube」で『いばキラスポーツ』を検索してください。

問合せ 県広報広聴課 ☎ 029-301-2129



## 広告



**関東財務局水戸財務事務所  
にご相談ください**

関東財務局水戸財務事務所では、地域の皆さんからの投資勧誘や電子マネー詐欺、多重債務に関する相談を受け付ける無料相談窓口を設置しています。  
一人で悩まず、ご相談ください。

**相談窓口**

○投資勧誘・電子マネー詐欺  
(祝日を除く平日、

午前8時30分～午後5時)

☎029-1221-3195

○多重債務相談  
(祝日を除く平日、

午前8時30分～午後4時30分)

☎029-1221-3190

**行政書士による無料相談**

茨城県行政書士会では、10月を「行政書士制度広報月間」と定め、県内の行政書士が各種相談に無料でお答えします。

**○面談**

日時 10月10日(火)

午後1時～4時

場所 城里町役場本庁舎 2階

**○電話相談**

☎029-1305-13731

日時 10月中の毎週木曜日

午後1時～5時

**問合せ** 茨城県行政書士会事務局

☎029-1305-13731

**水戸市医師会看護専門学院  
地域特定推薦入学試験受験者募集**

水戸市医師会看護専門学院では、地域の保健・医療・福祉の向上に貢献する人材の育成を目的に、地域特定推薦入学試験を行います。

なお、出願時には城里町長の推薦書が必要です。

**対象** ※次の①～④をすべて満たす方。

- ①高等学校卒業後10年以内、または平成30年3月卒業見込みの方
- ②合格した場合は必ず入学する意思がある方
- ③資格取得後は、城里町の保健・医療・福祉機関等で看護師として就職する意思がある方
- ④受験者本人または保護者が町内に住所を有する方

**募集学科** 准看護学科

**募集人員** 地域特定推薦入学の対象自治体(11市町村)で合計20名程度

**町長推薦書申込方法**

健康保険課(役場本庁舎1階)で配付する「地域特定推薦入学推薦願」に必要事項を記入のうえ、10月20日(金)までに健康保険課まで提出してください。

**推薦入試申込方法**

出願書類に町長推薦書を添えて、水戸市医師会看護専門学院に郵送で提出してください。

※募集要項及び出願書類等の詳細は、水戸市医師会看護専門学院にお問い合わせください。

**推薦入試申込期間** 10月31日(火)～11月7日(火)

※郵送の場合は、当日消印有効

**問合せ**

○町長推薦書について

健康保険課 ☎029-288-3111(内線141)

○入学試験について

水戸市医師会看護専門学院(水戸市河和田町107-2)

☎029-251-3840 ㊟http://www.mitokango.jp

**茨城シクロクロス大会 開催!**

茨城シクロクロス大会(全5戦)の開幕戦がうぐいすの里で開催されます。舗装路(アスファルト)や階段、草地など、国内有数の起伏に富んだ全長約3.4キロメートルの本格的なシクロクロスコースです。

ぜひ、選手たちの熱戦をご観戦ください。

**日時** 9月24日(日)

開会式 / 午前8時から

**会場** うぐいすの里(城里町錫高野2391)

**問合せ** 茨城シクロクロス 城里事務局

☎029-253-0455

㊟http://www.ibarakicx.com



**ホロルの湯からのお知らせ**

◇近日のイベント※来館者限定のイベントです

・手づくり市 / 9月17日(日) 10:00～17:00

・ホロルまつり / 9月24日(日) 10:00～17:00

◆休館日

9月4日(月)～8日(金)【設備点検】、11日(月)、19日(火)、25日(月)、10月2日(月)、10日(火)、16日(月)、23日(月)、30日(月)

**問合せ** ホロルの湯 ☎029-288-7775



# 平成28年度

## 情報公開制度・個人情報保護条例制度の運用

### 【情報公開制度】

#### ◇請求者の内訳

区 分	件数
町内に住所を有する者	4人
町内に事務所または事務所を有する個人及び法人その他の団体	—
町内に在する事務所または事務所に勤務する者	—
町内に在する学校に在学する者	—
実施機関が行う事務事業に利害関係を有する者	2人
合 計	6人

#### ◇請求結果の内訳

		町長部局	教育委員会	議 会	選挙管理委員会
請求件数		8件	1件	—	—
取下件数		—	—	—	—
決定内容	全部開示	—	1件	—	—
	部分開示	6件	—	—	—
	非開示	—	—	—	—
	文書不存在	2件	—	—	—
	存否応答拒否	—	—	—	—

※1人の請求者が複数件の開示請求をしているため、請求件数が人数を上回る数字になっています。

### 【利用方法】

- 情報公開の請求や個人情報の開示・訂正の請求をする場合は、総務課(役場本庁舎2階)で配付する請求書に必要事項を記入し、提出してください。
- 原則として15日以内に開示か非開示かを決定し、文書で通知します。
- 閲覧は無料ですが、コピーを必要とする場合は実費がかかります。
- 個人のプライバシーが侵害されたり、公共の利益が損なわれる場合には非開示となります。

### 【個人情報保護制度】

#### ◇請求者の内訳

区 分	件数
町内に住所を有する者	4人
町内に事務所または事務所を有する個人及び法人その他の団体	—
町内に存する事務所または事務所に勤務する者	—
町内に存する学校に在学する者	—
実施機関が行う事務事業に利害関係を有する者	—
合 計	4人

#### ◇請求結果の内訳

		町長部局
請求件数		4件
取下件数		—
決定内容	全部開示	3件
	部分開示	1件
	非開示	—
	文書不存在	—
	存否応答拒否	—

問合せ 総務課 ☎029-288-3111 (内線217)

## 平成28年度 選挙人名簿抄本の閲覧

平成28年度の選挙人名簿抄本の閲覧について、公職選挙法第28条の4第7項及び公職選挙法施行規則第3条の4の規定により、次のとおり公表します。

なお、在外選挙人名簿抄本の閲覧はありませんでした。

	閲覧年月日	閲覧申出者の氏名 主たる事務所の所在地(法人の場合)	利用目的の概要	閲覧に係る選挙人の範囲
1	平成28年 7月20日	株式会社サーベイリサーチセンター 代表取締役 戸祭 浩 東京都荒川区西日暮里2-40-10	平成28年度県政世論調査の 調査対象者抽出	第7投票区 12件

問合せ 城里町選挙管理委員会事務局(総務課内) ☎029-288-3111 (内線217)



## 9月は「茨城県認知症を知る月間」です

認知症は、誰もがかかる可能性があり、85歳以上では4人に1人が認知症になると言われています。主な症状として、同じ質問を繰り返してしまう「記憶障害」や、自分で計画が立てられず実行ができない「実行機能障害」などがあります。

9月は認知症を知り、予防・改善に努めましょう。また、町ホームページに「城里町認知症安心ガイドマップ」を掲載していますので、参考にしてください。

### 「ひょっとして認知症？」下の表でチェックしてみましよう！

このチェックリストの結果は、あくまでおおよその目安で、医学的診断に代わるものではありません。また、身体機能が低下している場合は点数が高くなる可能性があります。

	1点	2点	3点	4点
財布や鍵など、物を置いた場所がわからなくなることがある。	まったくない	ときどきある	頻繁にある	いつもそうだ
5分以内に聞いた話を思い出せない。	まったくない	ときどきある	頻繁にある	いつもそうだ
周りの人から「いつも同じことを聞く」などのもの忘れがあるとされる。	まったくない	ときどきある	頻繁にある	いつもそうだ
今日が何月何日かわからない時がある。	まったくない	ときどきある	頻繁にある	いつもそうだ
言おうとしている言葉が、すぐに出てこない。	まったくない	ときどきある	頻繁にある	いつもそうだ
貯金の出し入れや家賃、公共料金の支払いが1人でできる。	問題なくできる	だいたいできる	あまりできない	できない
1人で買い物に行ける。	問題なくできる	だいたいできる	あまりできない	できない
バスや電車、自家用車などを使って1人で外出ができる。	問題なくできる	だいたいできる	あまりできない	できない
自分で掃除機やほうきを使って掃除ができる。	問題なくできる	だいたいできる	あまりできない	できない
電話番号を調べて、電話をかけられる。	問題なくできる	だいたいできる	あまりできない	できない

出典：「知って安心認知症」地方独立行政法人東京都健康長寿医療センター監修

※合計点数が20点以上の場合、認知症機能や社会生活に支障が出ている可能性があります。かかりつけ医または城里町地域包括支援センターに相談しましょう。

## 認知症の予防・改善方法を実践しましょう！

### ①生活習慣の改善

脳の栄養が不足しないように、食事は1日3回バランスよく食べましょう。

体操やウォーキングなどの適度な運動は、生活習慣病を予防し、脳内の血流量を増やすことができます。

### ②脳の活性化をはかる

脳を使わないと認知症の発症・進行を早めてしまいます。

脳の活性化にはさまざまな方法がありますが、家族や仲間と一緒に趣味やゲームなどで意識的に脳を使うようにしましょう。

問合せ・相談 城里町地域包括支援センター（長寿応援課内） ☎029-288-3111（内線152）





フェリーの操舵室を見学



大洗港を出発！



リーダーの皆さん  
ありがとうございました



洞爺湖で花火観賞



尻別川のラフティング体験

in北海道



感想文作成中



北海道〇×クイズ



アイヌ民族博物館を見学



小樽運河を散策

### 《ふれあいの船行程表》

#### 1日目

15:00 出発式(常北公民館)  
19:45 大洗港出港

#### 2日目

09:00 操舵室・デッキ見学  
13:30 苫小牧港到着  
14:30 アイヌ民族博物館見学  
16:40 有珠山・昭和南山見学  
17:20 宿泊地到着(洞爺湖)  
20:45 花火見学

#### 3日目

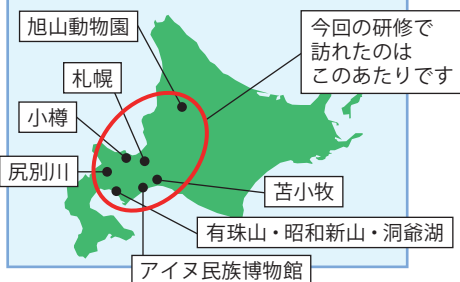
10:00 尻別川ラフティング  
12:30 ふきだし公園で昼食  
15:00 小樽運河散策  
19:15 宿泊地到着(札幌)

#### 4日目

10:30 旭山動物園到着  
18:30 苫小牧港出港

#### 5日目

09:15 感想文作成  
11:45 解散式  
14:00 大洗港到着  
15:30 到着(常北中学校)



#### 日程

7月25日(火)から  
29日(土)まで

参加児童数  
145名(15班編成)

城里町ふれあいの船事業とは？

実り多い5日間

5日間の研修を終えて

町内の小学6年生を対象に、「城里町ふれあいの船事業」を実施しました。

この事業は、北海道の雄大な

自然の中での活動や船を利用した集団活動を経験し、学校生活では得られない自然とのふれあいや互いの心のふれあいを通して、心身ともに調和のある人間形成を図ることを目的とした事業です。

出発式では、秋本帆花さん(七会小)が参加者を代表してあいさつし、家族に見送られながら元気に出発しました。

大洗港から苫小牧港までは約18時間。船中では、親睦を深めるための交流会や、操舵室の見学などを行いました。

北海道到着後は、アイヌ民族博物館でアイヌ文化を学びました。尻別川のラフティング体験では、北海道の雄大な自然を満喫できました。

また、小樽市内の散策や旭山動物園の見学では高校生リーダーを中心に計画を立て、限られた時間を有効に使う名所を巡りました。

ふれあいの船事業を通して、知らないもの同士が互いにふれあい、集団生活におけるルールやマナー等を身につけることができました。また、引率の高校生も日に日に感じ取ることができ、非常に有意義であったと思います。

子どもたちの間には、5日間の団体生活で互いに助け合い、認め合い、感謝し合う気持ちが芽生え、解散式ではそれが深い感動となって表れていました。

5日間という短い期間で一人ひとりが成長を得られ、素晴らしい船の旅となりました。



# はるその常北校

水戸桜ノ牧常北校

## 暑い暑～いクラスマッチ開催！(6月2日)



綱引き



クラス対抗リレー



大縄跳び



バドミントン



サッカー

## 第1回学校公開を行いました(7月5日)

授業参観のほか、城里町長をはじめ地域行政及び教育関係者にご出席いただき、「常北校の将来を考える協議会」を開催しました。ご意見をもとに、よりよい常北校を目指していきます。



## 3年生の進路ガイダンス



## 全国高校野球選手権大会茨城県大会(7月13日)



開会式 入場



応援団



## オープンスクール～ようこそ常北校へ～(7月25、26日)



学校説明



学校見学

## 目指せ商品化！藤井川ダムカレー

本校と城里町、常磐大学の連携事業「めざせスターダム！～Make up 城里～」は、今年度も継続して取り組んでいます。ダムカレーの商品化を目指して活動中です。



企画会議



ダムカレー試作



試作発表

## 「いじめ防止」標語でコンクール入賞、ボクシング部が各種大会で活躍！

### 〇いじめ防止の標語募集

茨城県教育委員会教育長賞 所 亜美さん(3年、常北中出身)

### 〇ボクシング部

関東高等学校ボクシング大会茨城県選考会、茨城県民総合体育大会兼国民体育大会茨城県選考会兼全国高等学校総合体育大会茨城県予選の各大会において、以下の成績を収めました。

ライトフライ級 第1位 蛭田 烈雨くん(3年、三和東中出身)

ウェルター級 第1位 小瀧 拓海くん(3年、常北中出身)

ライトウェルター級 第2位 鬼澤 瞬くん(2年、常北中出身)

※蛭田くん和小瀧くんは、8月5日～10日に福島県で開催された全国高等学校総合体育大会(インターハイ)に出場しました。

問合せ 水戸桜ノ牧高等学校常北校(城里町春園1634) ☎029-288-2028 🌐http://www.johoku-h.ibk.ed.jp



町指定文化財(書跡)

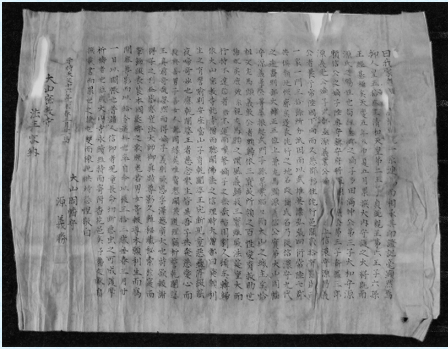
おおやまよしかつさいしよ

「大山義勝載書」

指定年月日/昭和四八年一月二〇日  
所在地/城里町高根 管理・所有者/大山寺

町指定文化財「大山義勝載書」は、大山氏八代当主大山義勝(義景)が嫡子(家督を継ぐべき男子)誕生を感謝して、天文一六(一五四七)年に大山寺に奉納した載書(盟約書)で、縦三九センチメートル、横五一センチメートルの和紙に、六四七文字の文章が漢文で記されています。

その内容は、初めに、平安中期に起こった清和源氏の祖源経基から、佐竹氏初代源昌義に至る



源氏の系譜を述べ、さらに佐竹氏一代義信(義宣)の実弟義孝が大山氏を名乗り、初代の大山城主となったことを記しています。

続いて、嫡子に恵まれなかった義勝が、大山寺大僧都の勧めにより同寺に安置される子育ての乾闥婆王に祈ったところ、忽ち嫡子義則が誕生したことを述べています。

そして最後には、その御利益に感謝し、大山寺に秘蔵されてきた弘法大師自筆の乾闥婆王図を表装し、領内の人々の信仰のため三三三のごとに開帳すること、大山寺に寄付を行うことなどを盟約しています。

大山氏は、義勝の載書から四八年後の文禄四(一五九五)年、九代義則の時代に小高(行方市)に移りますが、間もなく宗家である佐竹氏とともに秋田へ国替となりました。

義勝の載書が残る大山寺は、「虫封じの高根山」として現在も広く信仰されています。

解説文/町文化財保護審議会会長 小山映一

問合せ 教育委員会事務局  
☎029-288-3135

俳句

白き鷺脚不揃ひに飛び立てり  
鯉淵 寿美恵  
在りし日の亡夫との会話遠花火  
今瀬 多代美  
晩夏光高々と聞く鶯の笛  
森 静江  
白南風や廻る山頂レストラン  
綿引 英子  
空青し早稲の香りの風吹ける  
仲田 まちゑ  
名水の村一つ消え夏の果て  
飯村 昭子

盆帰省声も気持ちも皆同じ  
中野 千賀子  
冷素麺夜釣りに行ってしまひけり  
竹内 幸子  
花合歡の道へかぶさり停留所  
瀬谷 博子  
デイ点呼机上の桔梗濃紫  
岩下 金司  
万緑や湖の彼方に湖ひかり  
田口 勝元  
わが耳にみんみん蟬の鳴き止まず  
寺門 孝子

川柳

歳をとりいつしか実権婆さんに  
富田 多蔵  
提灯に亡き父母しのぶ盆の宵  
車田 綾子  
これからは茨城弁が標準語  
飯村 孝一  
秋立つと里山の虫鳴き知らせ  
川原 清



文芸しろさと

短歌

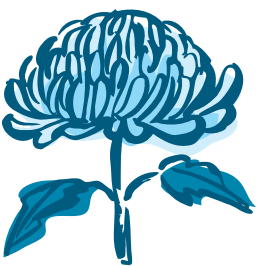
稀勢の里大逆転の優勝を果して嬉し今日のテレビに  
所 美恵子  
生きるには食べねばならず献立はバランス食を作りて暮らす  
山形 式妙  
水色の丘に誘はれネモフィラの花にいだかれしばしのくつろぎ  
杉山 みちこ  
小さき花に小さき風ありて揺らしゆく雪の下の白き花群あたり  
渡辺 千紗子  
草採りに汗していどむ真夏日の吹き来る涼風に救われし吾  
大森 久子

さ庭辺の山ぼうしの木悠然と花はほの白く暮れ残りゐる  
青柳 京子  
咲きたわむビンクの花群れ百日紅夕日に輝りてシヤンデリアのごと  
枝 不美

幼き日吾を愛でにし女逝きて遺影の笑顔に涙流しぬ  
島 愛子  
絵手紙で暑中見舞を何十枚宛名書きつ、面影うかぶ  
信田 育子

夏まつり老いも幼も参加して屋台のおどりやまき餅もあり  
坪井 きよ子  
スイカ植え伸びたる子蔓孫蔓の葉陰探せば実の数多あり  
萩谷 登喜子

大人びた言葉で笑わせ小四の女孫は帰りゆくも残り残して  
富田 佐智子  
認知症検査ドキドキ胸の中免許更新自動車教習所  
菌部 光子  
子宝と昔の格言そのままに孫の背中に元気をもらおう  
富田 欽子



新着図書から

【一般書】▼茨城こだわりの美食GUIDE 至福のランチ&ディナー 水戸・笠間・つくば・土浦・守谷...etc./ゆたり編集室/メイツ出版▼閉じこめられた僕 難病ALSが教えてくれた生きる勇気/藤元健二/中央公論新社  
 【児童書】▼かいけつゾロリびあ『かいけつゾロリ』シリーズ30周年記念 愛すべき名作の楽しさと面白さが詰まった一冊! /びあ▼かんたん15分! 材料3つですいすいスイーツ1~4巻/宮沢うらら/汐文社  
 【YA(ヤングアダルト)】▼リセット10/如月ゆすら/アルファポリス▼少年と少女と正しさを巡る物語/河野裕/KADOKAWA



よくよむ  
☎029-289-4946

図書や資料の検索ができます!

PC <https://www.lib100.nexs-service.jp/shirosato>



スマホ用QRコード



携帯用QRコード



カレンダー 9・10月

日	月	火	水	木	金	土
					9/1	2
3	4	5	6	7	8	9
10	11	12	13	14	15	16
17	18	19	20	21	22	23
24	25	26	27	28	29	30
10/1	2	3	4	5	6	7
8	9	10	11	12	13	14
15	16	17	18	19	20	21
22	23	24	25	26	27	28
29	30	31				

火~金 10:00~18:00  
土・日・祝 10:00~17:00

■休館日  
○おはなし会 11:00から

登場する人物が知人に似ていたり、経験のあるトラブルだったり、つい思い浮かべて



著 東野 圭吾

○素敵な日本人

宿敵・足利茶々丸との最終戦と悲願の伊豆統一、再びの小田原城攻め、そして長享の乱の終結...  
己の理想のため鬼と化した男に、もはや安息はない!  
北条早雲シリーズ第4弾。



著 富樫 倫太郎

★新刊案内★  
○北条早雲 4 明鏡止水篇

しまう妄想の具現化だった...。

意外性と機知に富み、四季折々の風物を織り込んだ短編ミステリー9編。

★新刊案内(児童書)★

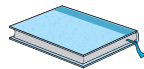
○走れ!みかんのかわ



作 吉田 戦車

あるものを追いかけて走るみかん...。いいえ、みかんの皮。リンゴやバナナ、馬などと遭遇し、最後に出会ったのは...?

漫画家・吉田戦車が描く、心温まる冒険ストーリー。



しろさとまち 通信  
地域おこし 通信  
—城里町地域おこし協力隊— Vol.17

城里町地域おこし協力隊の連載、9月号は渡辺麗香が担当します!



▲農家研修でナスの葉かき作業

はじめまして!城里町農業政策課の地域おこし協力隊員、渡辺麗香です。  
私たち農業政策課の地域おこし協力隊は、町内での就農を目指し、町内農家のもとでそれぞれ研修を積んでいます。私は、将来の経営品目として、ナス、ショウガ、ホウレンソウ等を考えているので、葉物やナスを中心に栽培技術を学んでいます。ナスの選定や袋詰め技術習得には時間が足りていないと感じますが、工夫できることから一つ一つ試して、農業技術の向上に励みたいと思います。

また、町内農家研修以外では、町内生産団体の直売活動の補助や茶定植圃場の栽培管理補助、県農政部門や町認定農業者連絡協議会主催の研修会等に参加し、地域とのつながりの重要性や効率的な出荷形態等について学んでいます。自身の農業経営に役立つものについて積極的に学び、将来の農業経営に活かしていきたいと思っています。  
今後は、就農に向けた技術や知識の習得だけでなく、研修等で学んだことを町に還元していけるよう取り組んでいきます。

問合せ 農業政策課  
☎029-288-3111  
(内線254)



## 御前山トレイルラン大会 参加者募集中!

日時 **11月5日(日)** ※雨天決行(荒天中止)

参加資格 18歳以上の健康な方

※親子ハイキングは、子どもが4歳以上小学生以下

申込方法 大会エントリーサイト(シンコーネット  
またはランネット)にてお申し込みください。  
大会エントリーサイトに登録されていない方は、  
大会事務局に電話またはFAXにてお申し込みで  
きます。

※詳細は、大会ホームページをご覧ください。

申込期限 10月1日(日)

問合せ

関東嵐山第2回御前山トレイルラン大会事務局

☎0299-23-1251 FAX0299-56-4840

🌐http://www.shinkonet.com/gozenyamatrail

# Happy Birthday!

## 1才 になりました



9月生まれの  
1才は5人

すずほ  
山本 紗穂 ちゃん(粟)  
父・修さん 母・早苗さん



健やかに大きくなってね。

あかり  
森島 朱莉 ちゃん(那珂西)  
父・一成さん 母・由貴さん



いつも笑顔のあかりちゃん。  
みんなを笑顔で明るくしてね。

## 9月10日は「下水道の日」です

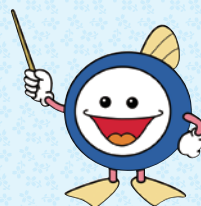
下水道の日は国土交通省、環境省、都道府県、市町村などが一体となって、皆さんに下水道についてご理解と関心を深めていただき、下水道の普及を促進するために設けられました。

### ○「下水道 いのちのしげんを リサイクル」

平成28年度茨城県下水道促進週間コンクール 知事賞特選

### ○「下水道 水が自然に かえる道」

平成28年度下水道いろいろコンクール標語部門 国土交通大臣賞



下水道マスコット  
キャラクター  
「スイスイ」

### 下水道の接続は3年以内に!

下水道が利用できる区域にお住まいの方は、整備後3年以内に公共下水道への接続が義務付けられています。町では水洗化促進のため、下水道未接続のご家庭を訪問し、水洗化(下水道への接続)のお願いと調査を実施しています。

すでに下水道を使用できる地域の方は、トイレを水洗に改造し、雑排水とともに下水道へ流すための工事が必要です。

接続工事は、町指定の排水設備指定工事店にご相談ください。

問合せ 下水道課 ☎029-288-7377

### 平成29年度茨城県下水道促進週間コンクール 推薦作品を展示します

茨城県主催「茨城県下水道推進週間コンクール」への推薦作品を、下記のとおり展示します。

展示期間 9月14日(木)~21日(木)

展示時間 午前8時30分~午後5時

※土曜日は正午まで、日曜・祝日は除く。

展示会場 役場本庁舎 1階 町民ホール

展示作品  
・書道部門(10点)  
・絵画・ポスター部門(10点)  
・標語部門(5点程度)

城里町 Facebook 「城里ふるさと便り」

<https://www.facebook.com/town.shirosato>

町の情報を随時更新しています。



### ホールの湯 城里町民特別優待券について

この券は、自治会加入世帯に配付しています。住みよい地域社会をつくるため、自治会の加入促進にご協力をお願いいたします。  
※無効の印が押印してある券はお使いいただけません。

