

# しるさと

平成29年  
2017  
**4**月号  
April No.147



## 希望を胸に、新たな一歩 (桂中学校)

3月10日(金)、町内の各中学校で卒業式が行われました。  
桂中学校では、完成したばかりの屋内運動場で式典が行われ、  
保護者や来賓に見守られながら、多くの思い出が刻まれた学  
舎に別れを告げました。

### 今月の 主な内容

- P. 2 イベントカレンダー
- P. 3 城里町一般廃棄物処理施設整備基本構想を策定
- P. 4 城里町立桂中学校屋内運動場が完成
- P. 6 平成29年度各種健康診査のご案内
- P. 8 まちのわだい
- P.10 お知らせ
- P.11 いばらき身障者等用駐車場利用証制度について
- P.12 路線バス「石塚・赤塚線」をご利用ください
- P.13 平成29年度公民館講座のご案内
- P.14 「介護予防・日常生活支援総合事業」が始まりました
- P.15 まごころ通信
- P.16 文化財さんぽ&文芸しるさと
- P.17 桂図書館・資料館だより
- P.18 1才になりました

# 4月中旬～5月上旬 城里町イベントカレンダー

城里町の主なイベントをお知らせします。

Ⓐ…事前申込 Ⓚ…対象者限定

Ⓔ…場所 Ⓛ…問合せ



期 日	行 事	場 所	問 合 せ
4月15日(土)	映画「夢のキセキ」無料上映会	㊀	㊁
16日(日)	ホロルの湯 手づくり市	㊁	㊁
17日(月)	お知らせ版4月号発行		㊁
18日(火)			
19日(水)	心配ごと相談(10:00～12:00)Ⓐ	㊀	㊂
20日(木)			
21日(金)			
22日(土)	おはなし会(11:00～11:30)	㊃	㊃
23日(日)	ホロルの湯 ホロルまつり	㊁	㊁
24日(月)	区長会総会(9:30～12:00)	㊀	㊄
25日(火)			
26日(水)	城里を歩こうハイキング(▶14頁参照)		㊅
27日(木)			
28日(金)			
29日(土)			
30日(日)			
5月1日(月)	広報しろさと5月号発行		㊁
2日(火)			
3日(水)			
4日(木)			
5日(金)			
6日(土)			
7日(日)			
8日(月)			
9日(火)			
10日(水)	心配ごと相談(10:00～12:00)Ⓐ	㊀	㊂
11日(木)	生活自立相談Ⓐ	㊆	㊇
12日(金)			
13日(土)	おはなし会(11:00～11:30)	㊃	㊃
14日(日)			

## 連絡先

- ㊀ 城里町役場本庁舎  
☎029-288-3111 (代)
- ㊁ まちづくり戦略課  
㊂ 総務課      ㊃ 町民課  
㊄ 財務課      ㊅ 税務課  
㊆ 健康保険課      ㊇ 長寿応援課  
㊈ 福祉子ども課      ㊉ 農業政策課  
㊊ 都市建設課      ㊋ 下水道課  
㊌ 会計課      ㊍ 水道課  
㊎ 議会事務局      ㊏ 農委 農業委員会事務局
- ㊐ 教育委員会事務局 ☎029-288-7010  
㊑ 桂 支 所 ☎029-289-2211  
㊒ 七 会 支 所 ☎0296-88-3111  
㊓ 沢 山 歯 科 診 療 室 ☎029-289-4097  
㊔ 七 会 診 療 所 (内 科) ☎0296-88-2012  
㊕ 七 会 診 療 所 (歯 科) ☎0296-88-2040  
㊖ 上 下 水 道 お 客 様 セ ン タ ー ☎029-255-7501  
㊗ コミュニティセンター城里 ☎029-288-6100  
㊘ 常北保健福祉センター ☎029-240-6550  
㊙ 七会保健福祉センター ☎0296-88-2321  
㊚ 社会福祉協議会 ☎029-288-7013  
㊛ 常北公民館 ☎029-288-5575  
㊜ 桂 公 民 館 ☎029-289-2220  
㊝ 岩船地区公民館 ☎029-289-4535  
㊞ 七会公民館 ☎0296-88-3210  
㊟ 桂 図 書 館 ☎029-289-4946  
㊠ 環 境 セ ン タ ー ☎029-288-5525  
㊡ 衛 生 セ ン タ ー ☎0296-88-2311  
㊢ ホロルの湯 ☎029-288-7775

## 各種相談のご案内

- 臨時窓口 (カレンダーに表記)
- 心配ごと相談 / ㊂  
町の相談員、弁護士による相談
  - 生活自立相談 / ㊇  
相談支援員、就労支援員による相談
- 常設窓口 (受付時間は以下のとおり)
- 消費生活相談 / ㊁  
(月曜・水曜・金曜日 9:00～16:00)  
消費生活相談員による相談
  - 教育相談 [うぐいすの広場]  
(火曜・木曜・金曜日 10:00～17:00)  
専門指導員による相談  
相談専用 ☎029-288-2080  
その他の問合せ / ㊅

## 夢のキセキ 無料上映会

昨夏より城里町と大洗町でロケが行われた映画の完成を記念し、無料上映会を開催します。ぜひ、ご来場ください。

日 時 4月15日(土) 第1回 / 午前10時30分から  
第2回 / 午後2時30分から  
会 場 コミュニティセンター城里 ホール [座席指定なし]

### 町の人口・世帯数

(3月1日現在・常住人口)

	人 数	前月比
人 口	19,328人	-19
男	9,418人	-8
女	9,910人	-11
世帯数	7,083世帯	+1

### <今月の納税>

納期限は5月1日(月)です

固 定 資 産 税 (1期分)
介 護 保 険 料 (1期分)
上 下 水 道 使 用 料 (4月分)
住 宅 使 用 料 (4月分)

納税には簡単で便利な口座振替をご利用ください。

# 城里町一般廃棄物処理施設整備基本構想を策定

城里町環境センターは、ごみの適正処理と再生利用を推進していますが、昭和59年の供用開始から32年以上が経過し、施設の老朽化やごみ質の変化に伴う施設への負担が増加傾向にあり、補修等を行いながら操業を続けています。

また、城里町衛生センターは、町内で収集されるし尿や浄化槽汚泥、農業集落排水汚泥を処理していますが、公共下水道人口等の増加や城北地方広域事務組合の解散に伴い旧御前山村地区のし尿や汚泥等が搬入されなくなったことなどにより、搬入量に対する処理費用が高くなっています。

以上の状況を踏まえ、このたび策定した「城里町一般廃棄物処理施設整備基本構想」では、施設整備に係る方向性や事業計画、財源計画等の基本的事項を示したものです。

## 城里町環境センター

### 《課題》

- ・各炉の炉内耐火物・第一ガス冷却室・煙道、ダスト処理装置、煙突の経年劣化が進行している

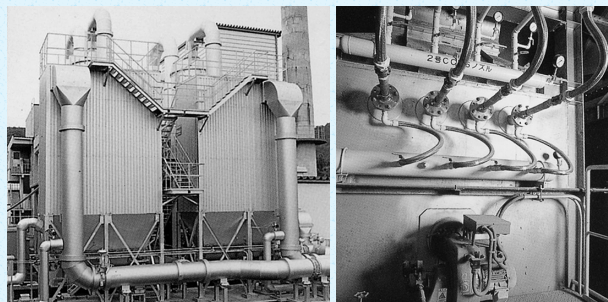
### 《整備方針》

工事費や運営費などの事業費が安価であり、国の財政措置を受け、町の財政負担が少なることが可能である。

また、余熱利用が可能なこと、二酸化炭素やダイオキシン類の削減が期待できること等から、施設の新設(更新)を行います。

### 《想定スケジュール》

平成29年度／生活環境調査、基本設計  
平成30～33年度／  
実施設計、建設工事、既存施設解体工事  
平成33年度／供用開始



問合せ 城里町環境センター ☎029-288-5525

## 城里町衛生センター

### 《課題》

- ・長時間稼働するための基幹的設備の更新が必要
- ・経済的な面を含め、施設の延命化の準備が必要な時期を迎えている

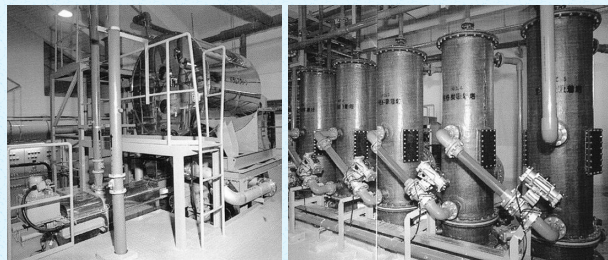
### 《整備方針》

工事費や運営費などの事業費が安価であり、国の財政措置を受け、町の財政負担が少なることが可能である。

処理方式を浄化槽汚泥の処理能力が高い浄化槽汚泥対応型高負荷脱窒素方式に変更し、「汚泥再生処理センター」として、施設の改修(延命化)を行います。

### 《想定スケジュール》

平成29～30年度／生活環境調査、基本設計  
平成31～32年度／実施設計、改修工事  
平成33年度／供用開始



問合せ 城里町衛生センター ☎0296-88-2311

問合せ 城里町役場 町民課 ☎029-288-3111 (内線112)



# 城里町立桂中学校 屋内運動場が完成



屋内運動場概要	
住 所	〒311-4344 城里町阿波山799
建築面積	1,688.35平方メートル
延べ床面積	1,598.64平方メートル
階 数	2階
構 造	鉄筋コンクリート造 一部鉄骨造
建 築 費	基本設計業務委託費 8,558千円 実施設計業務委託費 33,480千円 改築工事費 536,760千円
竣 工	平成29年3月1日

桂中学校の新しい屋内運動場が、3月1日に竣工しました。

旧屋内運動場は、昭和41年に建築され築50年あまり経過し、老朽化や東日本大震災により改築が急がれていました。

新しい屋内運動場は、耐震性や安全性に加え、災害発生時に避難所としての活用が可能な構造強度を確保した施設設計を行いました。

また、町民の健康維持やコミュニケーション発展のための拠点となる設備整備を行い、桂中学校全体の利便性の向上を図りました。

3月10日には、新しい屋内運動場において、平成28年度の卒業式が行われました。

## アリーナ



アリーナは、バスケットボールコート2面分の広さがあり、ミーティング室などが備えてあります。

また、災害発生時には、地域の避難場所として活用されます。

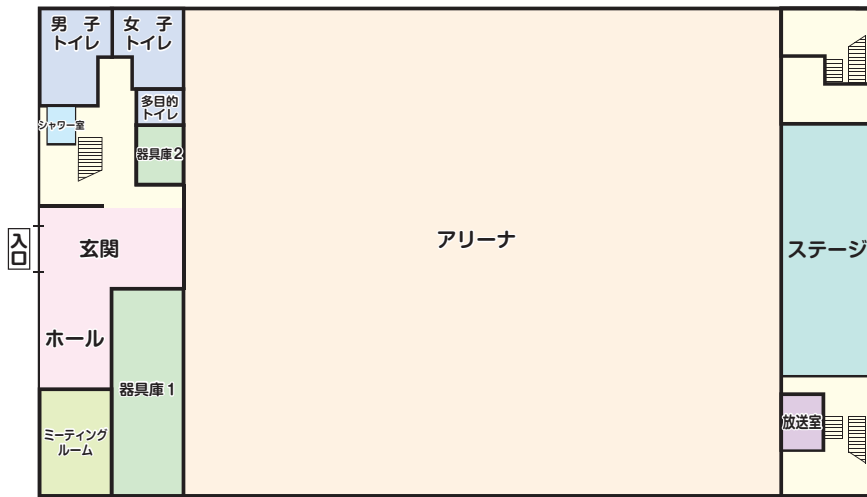
## エントランス



太陽の光を取り入れ、明るく開放的な屋内運動場になりました。

また、災害に耐えられるような構造強度を確保した施設を確立しました。





## 《施設設備》

- アリーナ／1,044.00m<sup>2</sup>
- ステージ・放送室／159.50m<sup>2</sup>
- 体育器具庫／55.35m<sup>2</sup>
- 玄関・ホール／67.50m<sup>2</sup>
- ミーティングルーム／28.35m<sup>2</sup>
- 男・女更衣室(2階)／21.60m<sup>2</sup>
- 男・女トイレ／5.40m<sup>2</sup>
- 多目的トイレ／6.63m<sup>2</sup>
- 倉庫／10.80m<sup>2</sup>
- シャワー室・トイレ／45.62m<sup>2</sup>
- その他(通路等)／153.89m<sup>2</sup>

## 学校施設(体育施設)の利用について

学校施設を教育活動に支障のない範囲で、町民のスポーツ活動の場として利用することができます。施設を大切に使う、みんなで有効に活用しましょう。

### ＜利用条件＞

- 以下の条件を満たす団体が利用可能です。
- ・成人の監督がいる団体
  - ・原則として城里町に在住している方で、10人以上の団体

### ＜団体届出＞

新規団体のみ、教育委員会事務局への団体届出が必要になります。  
※他の学校施設を利用している団体の届出は不要です。

### ＜施設利用申請＞

利用状況を確認のうえ、利用許可申請書を利用日の5日前までに桂中学校へ提出してください。  
※届出書・申請書は、教育委員会事務局、各公民館及び桂中学校にあります。

### ＜利用内容＞

バスケットボール、バレーボール、バドミントン等  
※ボールや道具の貸し出しはしません。

### ＜施設利用料金＞

利用料金は発生しません。

### ＜利用制限＞

次の場合は利用することができません。

- ・政治的活動のための利用
- ・宗教的活動のための利用
- ・営利を目的とするための利用
- ・公の秩序または善良な風俗を乱すおそれがあると認める場合
- ・その他管理運営上、使用を制限させていただく場合があります。

問合せ 教育委員会事務局 ☎029-288-3135



広くなった新しい屋内運動場に少し緊張しながらも、生徒たちは次の大会に向けて、部活動の練習に日々励んでいます。



3月10日、今年度の卒業式が行われました。  
今後は学校行事や部活動、地域でのイベント等で、多くの思い出が刻まれていくことでしょう。



3月4日、屋内運動場の建設にご協力いただいた方々をお招きし、竣工式を行いました。  
式典後には、屋内運動場の内覧が行われました。

# 平成29年度 各種健康診査のご案内

## 1. 実施内容・料金等 (加入している健康保険や年齢によって内容が異なります。)

	検診名	健康保険	対象年齢(※1)	内 容	自己負担金	
健康診査	生活習慣病予防健診	指定なし	18～39歳	問診・身体計測・腹囲測定・ 血圧・尿検査・血液検査・心 電図・眼底検査	1,000円	
	特定健診	国 保	40～74歳		1,000円	
		社会保険 (被扶養者)	40～74歳	健診内容と自己負担金は加入している医療 保険によって異なります。 ※医療保険者から発行された「特定健診受 診券」と「健康保険証」を必ず持参してく ださい。		
	高齢者健診	後期高齢者 医療制度	75歳以上または 一定の障害がある 65歳以上	問診・身体計測・血圧・尿検 査・血液検査  心電図・眼底検査・血液検査 (貧血)※希望者のみ	無 料  1,750円	
がん 検診	結核健診	指定なし	65歳以上	胸部レントゲン	無 料	
	肺がん検診		40歳以上			
			胃がん検診	40歳以上 (該当者)	かくたん検査	500円
	大腸がん検診			40歳以上	バリウム検査	1,000円
			前立腺がん検診	40歳以上	便潜血反応検査2日法	500円
	肝炎ウイルス検査			50歳以上の男性	血液検査(P S A 検査)	500円
			が ん 婦 人 検 診 科	子宮頸がん検診	40歳以上 (未受診者)	血液検査 (B型・C型ウイルス検査)
	乳 が ん 検 診			超音波検査	20歳以上の女性	子宮頸部の細胞診(※2)
マンモグラフィ		30～59歳の女性		乳房の超音波検査	500円	
		40歳以上の女性		乳房のレントゲン検査 (2年に1回)	500円	

※1 年齢基準日：平成30年3月31日現在

※2 子宮頸がん検診の無料クーポン該当者は、医療機関で受診できます。

### ◆ 婦人科がん検診無料クーポン券事業

がん検診を多くの町民の皆さんに受診していただけるように、「がん検診無料クーポン券」を5月上旬に送付しています。

クーポン券を利用すると…

- 町で実施する婦人科がん検診を無料で受診できます
- 子宮頸がん検診は、医療機関で受診できます

詳細は、健康保険課 健康増進グループにお問い合わせください。

### がん検診無料クーポン対象者

種 別	対象年齢
子 宮 頸がん	21歳または、26歳、31歳、 36歳、41歳の未受診者
乳がん (マンモグラフィ)	41歳または、46歳、51歳、 56歳、61歳の未受診者

※上記の年齢到達者で、過去5年間町の検診を受けていない方に限ります。

## 2. 健診日程

◇ 総合健診(胃がん検診あり) ※4月28日(金)までにお申し込みください。

日 程	場 所	受付時間	健診項目
5月26日(金)、27日(土)、28日(日)	常北保健福祉センター	6:30～10:00 ※混雑を避けるため、受付時間を指定させていただきます。	特定健診、高齢者健診、胃がん検診、大腸がん検診、肺がん・結核検診、前立腺がん検診、肝炎ウイルス検査
5月30日(火)、31日(水)	桂 公 民 館		
8月9日(水)	七会保健福祉センター	7:30～10:00	
12月4日(月)	常北保健福祉センター		

※9:30～10:00の時間帯は、18～39歳対象の生活習慣病予防健診、胃がん検診なしの特定健診、高齢者健診を受け付けます(予約不要)。

### ◇集団健診(胃がん検診なし)

日 程	場 所	受付時間	健 診 項 目
6月7日(水)、8日(木)、7月13日(木)、 8月5日(土)、21日(月)、9月19日(火)、 20日(水)、25日(月)	常北保健福祉センター	9:30~11:00 13:30~15:00	特定健診、生活習慣 病予防健診、高齢者 健診、大腸がん検診、 肺がん・結核検診、 前立腺がん検診、肝 炎ウイルス検査
6月30日(金)、7月1日(土)、8月3日(木)	桂 公 民 館		
8月8日(火)	七会保健福祉センター		
★夜間健診 8月22日(火)	常北保健福祉センター	17:00~20:00	

### ◇婦人科がん検診(子宮頸がん・乳がん)【要予約】

毎年お申し込みが必要です。5月31日(水)までにお申し込みください。

場 所	検 診 日	受付時間	託 児 日
常北保健福祉センター	9月7日(木)、8日(金)、 9日(土)、22日(金)★、 10月3日(火)、17日(火)★、 19日(木)、23日(月)	10:00~10:30(※) 12:30~13:00	★印の午後のみ 託児が利用できます。
七会保健福祉センター	9月13日(水)	12:30~13:00	
桂 公 民 館	10月5日(木)、6日(金)		

※常北保健福祉センターでは、午前中(10:00~10:30)に乳がん検診のみ希望する方を受け付けます。

## 3. 申込方法

### ◇胃がん・大腸がん検診、生活習慣病予防健診、高齢者健診、婦人科がん検診

	平成28年度に検診を受けた方	平成28年度に検診を受けていない方
胃がん・大腸がん検診 生活習慣病予防健診 高齢者健診	申し込みは不要です →健診受付票を5月上旬から順次送付 します	申し込みが必要です → <b>申込締切 5月31日(水)</b>
婦人科がん検診	平成28年度に受診した方も申し込みが必要です → <b>申込締切 5月31日(水)</b>	

### ◇特定健診 <<対象年齢：40歳~74歳>>

国保被保険者(平成29年4月1日現在)	社会保険の被扶養者
申し込みは不要です。 →5月上旬から順次「健診受付票」を送付します。 ※年度の途中で社会保険等に加入した場合には、国民健康保険の資格喪失日(社会保険に加入した日の翌日)以降の受診はできませんのでご注意ください。	加入している医療保険者(一部を除く)から送付される「特定健診受診券(※)」と医療保険証があれば、町で特定健診を受けることができます。 ※医療保険者によっては、申請をしないと交付されない場合がありますのでご注意ください。

## 4. 受診時に持参するもの

生活習慣病予防健診、がん検診 特定健診(城里町国保)、高齢者健診	健診受付票、健康保険証	※健診受付票は健康保険課から送付します。 ※大腸がん検診を希望する方には、健診時に容器を配付します。検体は指定された日時に提出してください。ただし、総合健診(胃がん検診あり)を受ける方には事前に容器を送付し、健診当日に回収します。
特定健診(社会保険の被扶養者)	特定健診受診券(医療保険者発行)、健康保険証	

## 5. その他

- ・国保のドック補助制度を利用された方は、検査項目が重複する検診を受診することができません。年度内に重複して検診を受けた場合には、ドック補助額の全額または一部を返還いただくことになりますので、ご注意ください。
- ・健診受付票や問診票が届かない方、または紛失された方は健康保険課へご連絡ください。
- ・特定健診の結果をもとにメタボリックシンドローム(内臓脂肪症候群)のリスクがあると判定された方に対して特定保健指導を実施します。該当者には、生活習慣の改善に自主的に取り組んでいけるように保健師、管理栄養士が支援していきます。

**申込先・問合せ** 健康保険課 健康増進グループ(常北保健福祉センター内)  
〒311-4391 城里町石塚1428-1 ☎029-288-3111(内線560,561) ☎029-240-6550(直通)

# まちのわだい

MY TOWN NEWS

## 3 8 消防庁長官表彰

町消防団の団長を務める森田主税さん(上坪)が、日本消防会館で開催された平成28年度消防庁長官表彰式において、永年勤続功労賞を受賞されました。

また、2月24日に茨城県庁で開催された平成28年度消防功労者知事表彰式では、功労賞を受賞されました。

これらの表彰は、町消防団員として30年以上勤務し、平成26年から消防団長を務められた功績によるものです。

森田さんは、「受賞は、たくさんの方々に支えていただいたおかげです。これに満足せず、今後も町民の皆さんに安心・安全を届けられるよう邁進します」とお話しされました。



## 3 17 「早寝・早起き・朝ごはん」運動 常北小が文部科学大臣表彰

文部科学省の「早寝・早起き・朝ごはん」運動における優れた活動として、常北小学校の取り組みが選定され、文部科学大臣より表彰されました。

同校では、標語等の募集や親子対象の健康教室の開催など、学校・家庭・地域が連携した啓発活動を6年間にわたり展開しています。

同校の活動内容は、文部科学省のホームページで紹介されています。



## 2 18 城里町子ども会育成連合会主催 「BLUE-HAWKS 演奏鑑賞会」開催

コミュニティセンター城里において、城里町子ども会育成連合会が主催する「大洗高校マーチングバンド部 BLUE-HAWKS 演奏鑑賞会」が開催されました。

大洗高校マーチングバンド部は、「走ること・我慢すること・夢を持ち続けること」を部訓に掲げ、地域に愛されるマーチングバンドを目指しています。

心地よくも迫力ある演奏は、来場された方々を魅了しました。



## 2 16 町村会民間自治功労者表彰

茨城県市町村会館において「平成28年度町村自治功労者表彰式」が開催され、地方自治の振興発展に寄与したとして、民間自治功労者の部でサテライト水戸社主の木元敏夫さんと大越房枝さん(石塚)が表彰されました。

木元さんは、平成10年8月の開場以来、サテライト水戸の運営を通して町の財源確保と地域振興に尽力されました。

また、大越さんは、平成27年8月に町へ多額の寄付をされ、スタジイ広場の遊具整備を通じて住民に憩いの場を提供されました。



## 2 18 道の駅かつら 環境保護イベントを開催

道の駅かつらにおいて、かわまちづくり推進協議会が主催する環境保護イベントが開催されました。

参加者は、那珂川の河原のゴミ拾いを行い、その後ホクホクの焼き芋を味わいました。

また、サケの稚魚放流を体験し、数年後にサケが那珂川に戻ってくることを願いながら放流しました。





## 2/28 桂小学校でサケの稚魚放流会を実施

桂小学校において、サケの稚魚放流会が行われました。同校では、那珂川漁業協同組合の協力のもと、サケの稚魚を卵から育て、放流する事業を長年実施しています。

5年生の飼育グループ“チーム鮭”が約2か月間、学校内の水槽で稚魚の飼育をしました。放流前の集会では、サケが成長する様子を発表しました。

桂川に移動して行われた放流会では、学校で育てた稚魚のほか、希望者が自宅ですぐに育てた稚魚を放流しました。



## 2/18 スマートチャレンジ教室講演会

常北保健福祉センターにおいて、城里町国民健康保険加入者を対象にスマートチャレンジ教室講演会「無理なく運動習慣をつけるための効果的方法」を開催しました。

健康運動指導士の菅野隆先生を講師に迎え、実際に体を動かし、ストレッチを行う必要性などについてご講演をいただきました。

参加者からは、「これからは、生活の中に体を動かすことを取り入れていきたい」などの感想が寄せられました。



## ご卒業おめでとうございます



▲桂中学校(3月10日)



▲常北小学校(3月17日)



## SPORTS

### 1/28-29 第30回 城北地方少年サッカー大会

常北運動公園 運動広場 ほか3会場

県内外36チームが参加して行われた上記大会において、低学年の部(小学4年生以下)で常北サッカースポーツ少年団(黄チーム)が優勝しました。

<大会結果>

優勝 常北サッカースポーツ少年団(黄チーム)  
準優勝 友部サッカースポーツ少年団(笠間市)



▲優勝 常北サッカースポーツ少年団(黄チーム)

### 第32回 全国選抜ゲートボール大会 に出場決定

県内14チームが参加して、昨年5月から11月にかけて行われた茨城県リーグ戦において、桂チームが11勝2敗で優勝しました。

また、桂チームは5月に岡山県で開催される「第32回全国選抜ゲートボール大会」に、茨城県代表として出場します。



▲優勝 桂チーム

# お知らせ

城里町役場（代表）

☎ 029-288-3111

## お知らせ

### 高校生の通学費を助成します

公共交通機関を利用して高等学校等へ通学する生徒の保護者に、定期券購入の助成を行います。

内容は、路線バス年間定期券または電車6か月定期券の購入費用の約3割を助成するものです。

**申請方法** 申請書に領収書及び住民票謄本を添えて、教育委員会事務局まで提出してください。

**申請書記布場所**  
教育委員会事務局、役場本庁舎、各支所

※教育委員会ホームページからもダウンロードできます。

**申請期限** 5月31日(水)

**申請先・問合せ** 教育委員会事務局  
☎ 029-2888-7010

### 農業振興地域の除外・編入申請について

6月に開催する平成29年度第1回農業振興地域整備促進協議会において審議される農業振興地域整備計画の変更(農用地域の除外・編入)について、次の期間に申請を受け付けます。

**申請受付期間**

5月1日(月)～22日(月)

※土曜・日曜・祝日を除く

**申請先・問合せ** 農業政策課

☎ 029-2888-5295

### 臨時福祉給付金(経済対策分)の申請について

臨時福祉給付金(経済対策分)の申請を次のとおり受け付けます。

なお、支給対象者(見込み)の方には4月下旬頃に申請書を送付します。申請書に必要事項を記入のうえ、申請をしてください。

#### 支給額

1人につき、15,000円

#### 支給対象者

平成28年度臨時福祉給付金(3,000円)の支給対象者で、平成28年度分の住民税が課税されていない方

#### 申請先

平成28年1月1日時点でのお住まいの市町村

#### 申請書類

①申請書

②本人確認書類(運転免許証、保険証など)

#### 申請場所(城里町)

役場本庁舎1階「臨時福祉給付金特設窓口」、または各支所

#### 申請期間

5月1日(月)～7月31日(月)

午前8時30分～午後5時15分

※土曜・日曜・祝日を除く

#### 注意事項

申請期間を過ぎての受付はできません。

**問合せ** 福祉こども課

☎ 029-3533-7265

### ご存知ですか？ 民生委員・児童委員

民生委員は、厚生労働大臣から委嘱され、各地域にて住民の立場に立って相談に応じます。住民にとって必要な援助を行い、社会福祉の増進に努める方々です。

また、児童委員は、地域の子どもたちが元気に安心して暮らせるように、子どもたちを見守り、子育ての不安や妊娠中の心配ごとなどの相談・支援を行っています。城里町には、合計50人の民生委員と児童委員がいます。お気軽にご相談ください。

**問合せ** 福祉こども課

☎ 029-3533-7265

### 遺言の日 記念行事 無料法律相談会

遺言や相続に関するお悩み事を無料で、弁護士にご相談いただけます。事前予約制(先着6名)です。ので、お早めにご予約ください。

**日時** 4月18日(火)  
午後1時～4時

**場所** 茨城県弁護士会館(水戸市大町2-2-75)

**内容** 面談による、遺言・相続に関する無料の法律相談

### 予約受付・問合せ

茨城県弁護士会水戸相談センター

☎ 029-227-1133

## 第10回 城里を歩こうハイキング

城里を歩こうハイキングも最後の開催になりました。ハイキング終了後に、ミニお別れパーティーを企画しています。

自由参加ですので、申し込みは不要です。ぜひ、ご参加ください。

**日時** 4月26日(水)  
※雨天(小雨)中止

#### 集合・解散

ふれあいの里 管理棟前

**集合時刻** 午前9時45分

※出発/午前10時  
ハイキングコース  
(約3キロメートル)

ふれあいの里↓白雲山(登山)↓ふれあいの里

#### 持ち物

弁当、飲み物、ごみ袋、その他ハイキングに必要なもの

その他  
けがの無いよう十分注意し、ハイキングを楽しみましょう。

#### 主催

城里町体育協会レクリエーション連盟

#### 問合せ

教育委員会事務局

☎ 029-2888-3135



# いばらき身障者等用駐車場利用証制度について

この制度は、公共施設やショッピングセンターなどにある身障者等用駐車場を本当に必要とする方が利用しやすい環境を整備するため、申請により利用証を交付する制度です。

利用証は茨城県が県内統一の基準で利用証を交付し、県内全域で利用することができます。

※公安委員会が発行する「駐車禁止除外指定車標章」とは異なります。

◇**交付対象者** ※次のいずれかの基準に該当し、かつ歩行が困難な方  
身体障害者手帳の程度が次の表に該当する方

区 分		等 級
視覚障害		4級以上
聴覚または平衡機能の障害	聴覚障害	3級以上
	平衡機能障害	5級以上
肢体不自由	上肢	2級以上
	下肢	6級以上
	体幹	5級以上
	乳幼児期以前の非進行性の脳病変による運動機能障害	上肢機能 移動機能
内部障害	心臓機能障害、じん臓機能障害、呼吸器機能障害、ぼうこうまたは直腸の機能障害、小腸機能障害、ヒト免疫不全ウイルスによる免疫機能障害、肝臓機能障害	4級以上

## 上記以外の対象者

- ・知的障害者／療育手帳の障害の程度が「A」及び「マルA」の方
- ・精神障害者／精神障害者保健福祉手帳の等級が「1級」の方
- ・高齢者／介護保険被保険者証の要介護状態区分が「要介護1」以上の方
- ・難病患者／指定難病特定医療費受給者証、または小児慢性特定疾病医療受給証を交付された方
- ・妊産婦／母子健康手帳を交付された方で、妊娠7か月～産後6か月の方

## ◇申請に必要なもの

交付対象であることがわかるもの（身体障害者手帳、療育手帳、介護保険被保険者証など）

※代理人による申請の場合、本人確認できるもの（運転免許証、健康保険証など）

**申請先・問合せ** 福祉こども課 ☎029-353-7265（直通）

# 児童扶養手当・特別児童扶養手当等の金額が引き下げられます

児童扶養手当等の金額は、物価変動に応じて改定されます。平成29年4月分からの手当額は、下記のとおりです。

各 種 手 当		平成28年度(月額)	平成29年度(月額)	
児童扶養手当	本体額	全部支給	42,330円	42,290円
		一部支給	9,990～42,320円	9,980～42,280円
	第2子加算額	全部支給	10,000円	9,990円
		一部支給	5,000～9,990円	5,000～9,980円
	第3子以降加算額	全部支給	6,000円	5,990円
		一部支給	3,000～5,990円	3,000～5,980円
特別児童扶養手当	1級	51,500円	51,450円	
	2級	34,300円	34,270円	
障害児福祉手当		14,600円	14,580円	
特別障害者手当		26,830円	26,810円	
経過的福祉手当		14,600円	14,580円	

**問合せ** 福祉こども課 ☎029-353-7265（直通）

4月1日より運行開始

# 石塚と赤塚駅を結ぶ「石塚・赤塚線」をご利用ください

平成29年4月1日より、城里町と水戸市を結ぶ路線バス「石塚・赤塚線」が運行を開始します。  
この路線は、昨年11月から12月にかけて路線バス利用状況を把握するため、実証運行調査を行いました。調査の結果、路線バスとして運行することとなりました。  
通勤や通学、お買い物、通院にご利用ください。

運賃 500円を上限とした対距離運賃制  
運行時刻

《平日》

## ○石塚車庫 → 赤塚駅 区間

バス停留所名	通過時刻			
石塚車庫	6:45	8:48	13:05	17:52
サテライト水戸入口	6:55	8:59	13:16	18:02
ホロルの湯入口	6:57	9:01	13:18	18:04
済生会病院	7:14	9:18	13:35	18:21
赤塚駅	7:27	9:31	13:48	18:34

## ○赤塚駅 → 石塚車庫 区間

バス停留所名	通過時刻			
赤塚駅	7:32	11:50	16:50	19:30
済生会病院	7:42	12:00	17:00	19:40
ホロルの湯入口	7:58	12:16	17:16	19:56
サテライト水戸入口	8:00	12:18	17:18	19:58
石塚車庫	8:14	12:33	17:33	20:12

※平日の登下校時のみ、水戸桜ノ牧高等学校常北校に発着する路線バスが1便ずつあります。  
登校/ 7:32赤塚駅発、8:20常北校着  
下校/ 17:46常北校発、18:34赤塚駅着

《土曜・日曜・祝日》

## ○石塚車庫 → 赤塚駅 区間

バス停留所名	通過時刻			
石塚車庫	7:30	9:10	13:05	17:52
サテライト水戸入口	7:40	9:21	13:16	18:02
ホロルの湯入口	7:42	9:23	13:18	18:04
済生会病院	7:59	9:40	13:35	18:21
赤塚駅	8:12	9:53	13:48	18:34

## ○赤塚駅 → 石塚車庫 区間

バス停留所名	通過時刻			
赤塚駅	8:20	11:50	16:50	18:50
済生会病院	8:30	12:00	17:00	19:00
ホロルの湯入口	8:46	12:16	17:16	19:16
サテライト水戸入口	8:48	12:18	17:18	19:18
石塚車庫	9:02	12:33	17:33	19:32



### 問合せ

- 路線バス運行に関すること  
茨城交通株式会社  
☎029-251-2334
- 石塚・赤塚線の事業に関すること  
城里町役場まちづくり戦略課  
☎029-288-3111(内線227)

# 平成29年度 公民館講座のご案内

各公民館では、生涯学習の一環として、皆さんのところや身体に潤いを与え、地域での仲間づくりを応援する定期講座を開講します。わずかな会費で、受講生の満足が得られる内容の講座を準備しています。

新しい仲間と出会うためにもお友達やご家族を誘って、受講してみたいはいかがでしょうか。

また、定期講座以外にも1日講座を多数企画しておりますので、各公民館にお問い合わせのうえ、お気軽にご参加ください。

## 常北公民館講座

問合せ ☎029-288-5575

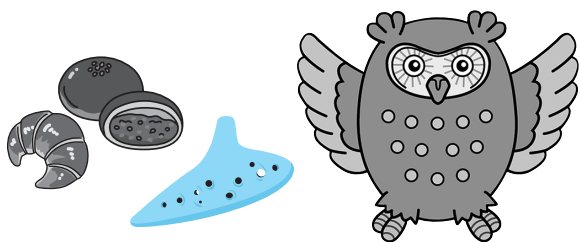
- ◇足つぼヘルスケア教室 …… 第3水曜日【年8回】
- ◇アートフラワー教室 …… 第1・3水曜日【年15回】
- ◇畑作体験教室 …… 第2水曜日【年8回】
- ◇プレミアムパン教室 …… 第3金曜日【年9回】
- ◇寿大学 …… 第4金曜日【年8回】
- ◇手芸教室 …… 第1・3土曜日【年15回】
- ◇ピラティス教室 …… 第1・3土曜日【年14回】
- ◇料理達人男子編 …… 第4日曜日【年8回】
- ◇ニット教室 …… 第2・4金曜日【年12回】
- ◇在宅書道教室(通信講座) 第3木曜日必着【年7回】

## 常北・地区公民館講座

問合せ ☎029-288-5575

- ◇カラオケ教室(上古内・下古内二区)  
…………… 第1月曜日【年10回】
- ◇歌謡教室(春園)…………… 第2土曜日【年10回】

申込方法等、詳細については4月中旬に配布予定の「受講生募集」(受講申込書)の冊子をご覧ください。



## 桂公民館講座

問合せ ☎029-289-2220

- ◇オカリーナ教室 …… 第1金曜日【年14回】
- ◇手軽にできる旬の家庭料理教室  
…………… 第2土曜日【年10回】
- ◇らくらくエクササイズ教室  
…………… 第2・4日曜日【年18回】
- ◇楽しい手ごねパンとおやつ作り教室  
…………… 第3日曜日【年10回】
- ◇スクエアステップ教室…第2・4木曜日【年18回】

## 岩船地区公民館講座(水曜・金曜・日曜日のみ開館)

問合せ ☎029-289-4535

- ◇健康歌謡教室 …… 第1・3金曜日【年18回】
- ◇つるし雛作り教室 …… 第1日曜日【年10回】
- ◇エコクラフト教室 …… 第2・4水曜日【年14回】
- ◇はつらつ卓球教室 …… 第1・3金曜日【年14回】

## 七会公民館講座

問合せ ☎0296-88-3210

- ◇パッチワーク教室 …… 第3日曜日【年10回】
- ◇ヨガ教室 …… 第1日曜日【年10回】
- ◇太極拳教室 …… 第1土曜日【年15回】
- ◇絵画教室 …… 第3日曜日【年10回】
- ◇編物教室 …… 第1日曜日【年10回】
- ◇パンとスープおしゃれなランチ教室  
…………… 第2日曜日【年10回】
- ◇掛軸教室 …… 第1・3日曜日【年10回】
- ◇押花教室 …… 第4日曜日【年10回】

広告

## ホロルの湯からのお知らせ

### ◇近日のイベント

- ・4月9日(日)「桜まつり」10:00~15:00
- ・4月16日(日)「手づくり市」10:00~17:00
- ・4月23日(日)「ホロルまつり」10:00~17:00

◆休館日 4月3日(月)、10日(月)、17日(月)、24日(月)、5月1日(月)、8日(月)、15日(月)、22日(月)、29日(月)

問合せ ホロルの湯 ☎029-288-7775

# 『介護予防・日常生活支援総合事業』が始まりました！

介護保険制度の改正により、介護予防・日常生活支援総合事業(総合事業)が4月より始まりました。高齢になっても、住み慣れた地域で生き生きと暮らすことができるように、介護予防に取り組みましょう。

総合事業には、要支援認定者と基本チェックリスト判定者が利用できる「介護予防・生活支援サービス事業」と、65歳以上の方であればどなたでも利用できる「一般介護予防事業」があります。

現在、要支援1・2の認定者が受けている予防給付の「介護予防訪問介護」と「介護予防通所介護」は、総合事業に移行し、「訪問型サービス」と「通所型サービス」になります。

また、65歳以上の方が基準型通所介護(デイサービス)、または基準型訪問介護(ヘルパー)のみを利用する場合、要介護(支援)認定を受けていなくても基本チェックリストの結果で該当する基準を満たせば、総合事業の対象となり、サービスの利用が可能です。



## 介護予防・生活支援サービス事業

介護予防ケアマネジメントに基づき、次のサービスが利用できます。

- 訪問型サービス
- 通所型サービス

※「要支援1・2」の方は、介護保険の介護予防サービスと総合事業の両方のサービスが利用できます。

## 一般介護予防事業

65歳以上の方であれば、どなたでも次のサービスが利用できます。

- ふれあいサロン事業
- ホールの湯
- 介護予防事業



問合せ 城里町地域包括支援センター(長寿応援課内) ☎029-288-3111 (内線152)

## 農業集落排水使用料の決定方法について

上入野地区、常北青山地区(上青山、下青山、春園、小坂、勝見沢、石塚の一部)及び古内地区の農業集落排水使用料は、5月1日現在の世帯員数で計算されます。

### ◇ 一般家庭用農業集落排水使用料の算定方法

1か月の使用料(税込)

基本料金	人員割(1人につき)
1,620円	540円

人員	計算方法	使用料
1人	1,620円+(540円×1人)	2,160円
2人	1,620円+(540円×2人)	2,700円
3人	1,620円+(540円×3人)	3,240円
4人	1,620円+(540円×4人)	3,780円
5人	1,620円+(540円×5人)	4,320円
6人	1,620円+(540円×6人)	4,860円

注：届出は毎年必要です！

居住実態を把握するため、毎年5月1日現在の世帯員数を確認する必要があります。通知書に記載された人数が居住実態と異なる場合、毎年その旨を届け出てください。

<人員の確認方法>

家庭用使用料の基準となる人員は、毎年5月1日の住民基本台帳に基づき決定し、5月上旬に決定通知を送付します。

- Q 決定通知の世帯員数と実際の居住実態が違う場合にはどうすればいいですか？
- A 住民基本台帳と実際の居住実態に相違が生じている場合は、下水道課へご連絡ください。
- Q 基準日以降に転出・死亡・転入・出生等により世帯員数の変更があった場合はどうすればいいですか？
- A 使用者変更届(人員変更届)を下水道課へ提出してください。

### ◇ 事業所における農業集落排水使用料の算定方法

事業所の使用人員は申告により町長が決定します。なお、基準日は一般家庭用と同一になります。

問合せ 下水道課 ☎029-288-7377



## 平成29年度の予防接種について

平成29年度の予防接種についてお知らせします。

### 1歳以上3歳未満▶水痘(水ぼうそう)ワクチン

**接種時期** 1歳以上3歳未満の間に2回

#### 標準的な接種方法

- 1回目: 1歳以上1歳3か月未満で1回目を接種
- 2回目: 1回目接種後、半年から1年あけて接種

### 年長児▶麻しん・風しんワクチン〔2期〕

**接種時期** 小学校入学前(平成30年3月31日まで)

#### 【対象者の生年月日】

平成23年4月2日～平成24年4月1日

### 小学4年生▶日本脳炎ワクチン(2期)

**接種時期** 9歳以上13歳未満で1回

(標準接種年齢: 9歳～10歳)

#### 【対象者の生年月日】

平成19年4月2日～平成20年4月1日

※対象者で2期の日本脳炎の予防接種が終わっていない方に予診票を送付します。

### 小学6年生▶二種混合ワクチン

**接種時期** 11歳以上13歳未満で1回

(標準接種年齢: 11歳～12歳)

#### 【対象者の生年月日】

平成17年4月2日～平成18年4月1日

※対象者に予診票を送付します。

### 18歳▶日本脳炎ワクチン(2期)未接種者

日本脳炎予防接種の積極的勧奨の差し控えにより接種機会を逃した方に予診票を送付します。

**接種時期** 18歳に到達する年度

(平成30年3月31日まで)

#### 【対象者の生年月日】

平成11年4月2日～平成12年4月1日

### 65歳(※)以上▶成人用肺炎球菌ワクチン

#### ◇定期接種◇

対象者には、予診票を送付しますので、年度内に接種を受けましょう。

#### 対象者

以下の年齢に該当する方(過去に接種を受けている方を除く)

- 65歳/昭和27年4月2日～昭和28年4月1日
- 70歳/昭和22年4月2日～昭和23年4月1日
- 75歳/昭和17年4月2日～昭和18年4月1日
- 80歳/昭和12年4月2日～昭和13年4月1日
- 85歳/昭和7年4月2日～昭和8年4月1日
- 90歳/昭和2年4月2日～昭和3年4月1日
- 95歳/大正11年4月2日～大正12年4月1日
- 100歳/大正6年4月2日～大正7年4月1日

※60歳以上で身体障害者手帳1級(内部疾患に限る)を所持している方は、上記の年齢以外でも助成の対象となる場合がありますので、問い合わせ先までご相談ください。

#### ◇任意接種◇

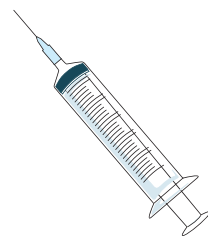
以下の条件をすべて満たし、予防接種を希望される方は、常北保健福祉センターで申請してください。

#### <条件>

- ・定期接種の対象者以外で65歳以上の方
- ・前回の接種から5年以上経っている方

#### ◆自己負担◆

助成額(2,000円)を超える金額については自己負担となります。



茨城県内定期予防接種広域事業により、県内多くの協力医療機関で接種が可能です(任意接種を除く)。協力医療機関については、『茨城県医師会ホームページ(<http://www.ibaraki.med.or.jp/>)→県民の皆様へ→茨城県内定期予防接種広域事業(一般向け)』をご覧ください。

問合せ 健康保険課 健康増進グループ(常北保健福祉センター内) ☎029-240-6550

城里町の文化財さんぽ(三)

町指定文化財「天然記念物」

「スタジイ」

指定年月日/平成七年二月一日  
所在地/城里町石塚 管理・所有者/城里町

スタジイは、太平洋岸の福島県及び日本海岸の新潟県を北限とし、沖縄県の波照間島を南限とするブナ科シイ属の照葉樹です。開花期は五〜六月で、一年越しの翌年秋に小さな堅果(ドングリ)が熟します。

町指定文化財の「スタジイ」は、城里町役場北側のスタジイ広場内にあります。この地は、明治時代後半から長い間、水戸専売公社石塚出張所の敷地内でした。



同所が閉鎖された昭和六〇(一九八五)年以降は町有地となり、「スタジイ」も町民にとって身近な存在となりました。

樹高は一一・五メートル、幹回りは四・二八メートル、推定樹齢は三五〇〜四〇〇年とされています。県内の巨木と比べて、飛び抜けて大きくはありませんが、直径一五メートルほどの傘状に広がる樹形の美しさは他に類を見ません。まさに、城里町のシンボルにふさわしい堂々とした姿です。

そのようなことからでしょうか、城里町のスタジイは、雑誌や情報誌等でもたびたび取り上げられています。

ところで、スタジイは某企業グループのコーポラルに登場する「この木、何の木」に似ていると話題になったことがあります。こちらは、ハワイのモンキーポッドというマメ科ネムノキ属の樹木です。両者は全くの別種ですが、町民や会社の願いを担っているという点では、共通しているようです。

解説文/町文化財保護審議会会長 小山映一  
問合せ 教育委員会事務局

☎029-288-3135

俳句

ぶしつけにぶつかつてくる春の雪  
飯田 勇一  
制服を映す姿見風光る  
鯉淵 寿美恵  
春疾風斜面駆け抜く競走馬  
綿引 英子  
道迷ふ事も楽しく花菜風  
仲田 まちゑ  
内海の養殖筏風光る  
今瀬 多代美  
雀来る明日は種蒔き春夕焼  
森 静江

坂登るおでこや頬に風光る  
中野 千賀子  
梅満開水平線の見える丘  
飯村 昭子  
春を待つ花壇ぐつすり眠りけり  
竹内 幸子  
春惜しむてらら光る葉書の葉  
瀬谷 博子  
梅白し六・三・三を履みし孫  
岩下 金司  
頂へ鳶突き上ぐる春疾風  
田口 勝元  
春爛漫九十五才の祝かな  
寺門 孝子

川柳

貧乏性そちらこちらに不用物  
富田 多蔵  
新品と期待を背負つて一年生  
車田 綾子  
トランプのばばをひいたらた  
いへんだ!  
飯村 孝一  
城里の山菜取りや列をなし  
川原 清

文芸しろさと

短歌

帰郷の孫娘に「垢抜けしたね」と  
褒めやれば「眼が悪いの」と笑み  
つつ答ふ  
山形 式妙  
寒なれど待たるる顔々温かし  
ゲートボールの「孫根地区」かな  
杉山 みちこ  
未だ固きつばみなる鉢の風信  
子求めきて春を共に待ちをり  
渡辺 千紗子  
山の辺に湧水流るる音のし  
て春の鼓動と水を掬ひぬ  
大森 久子

年明けて風邪もひかずに米寿  
なるつくづく思ふ生きる厳しさ  
青柳 京子  
正月の二日はうから集りて  
初曾孫も来て賑々しかり  
所 美恵子  
独り居の友の心をなごませて  
「思いのまま」とう梅咲き満つる  
枝 不美

赤沢江に積もりし雪は立春  
の光の中にとけて流るる  
島 愛子  
知り合いの息子さんの死悲しく  
て言葉も出でずに涙こぼれる  
坪井 きよ子  
冬ざれの山間の道続きけり  
米寿の姉の家はまだ先  
萩谷 登喜子

※「文芸しろさと」へ作品の掲載をご希望される方は、①住所、②氏名、③作品の種別、④作品(掲載は1作品のみ)、⑤連絡先を記入のうえ、まちづくり戦略課まで郵送または直接持参してください。  
応募先・問合せ  
まちづくり戦略課  
(〒311-4391)  
城里町石塚1428-25  
☎029-353-7040



新着図書から

【一般書】▼倒れるときは前のめり／有川浩／KADOKAWA  
▼菜箸のひもを切ると料理はうまくなる／小田真規子／文響社▼孫育て一年生－新米祖父母の教科書－／榎田明子／KADOKAWA

【児童書】▼修造アンサー!!－こまったきみの、なやみ解決－／松岡修造／学研プラス▼ほっぺちゃん－花の国のプリンセス－／名取なずな／KADOKAWA▼恐竜最強王図鑑－No.1決定トーナメント!! 恐竜2億年の頂点は誰だ!?!－／寅吉達郎／学研プラス



よくよむ  
☎029-289-4946  
HPがリニューアルしました!



スマホ用QRコード



携帯用QRコード



PC <https://www.lib100.nexs-service.jp/shirosato>

カレンダー 4・5月

日	月	火	水	木	金	土
						4/1
2	3	4	5	6	7	8
9	10	11	12	13	14	15
16	17	18	19	20	21	22
23	24	25	26	27	28	29
30	5/1	2	3	4	5	6
7	8	9	10	11	12	13
14	15	16	17	18	19	20
21	22	23	24	25	26	27
28	29	30	31			

火～金 10:00～18:00  
土・日・祝 10:00～17:00

■休館日  
○おはなし会 11:00から

ある日突然、電気が存在しない世界に! あらゆる器機が



著 矢口 史靖

○サバイバルファミリア

かつてなく富める者と飢える者を生み出した応仁の乱前夜。肝胆相照らし、似通った野望を抱く、ならず者の頭目・骨皮道賢と浮浪の首魁・蓮田兵衛。その名を歴史に刻む企てが、奔り出していた。



著 板垣 涼介

★新刊案内★  
○室町無頼

目をつぶっている間にしのびよる、友達のかげ。ハラハラドキドキの「だるまさんがころんだ」の勝負の行方は?



作 武田 美穂

★新刊案内(児童書)★  
○しんけんしようぶだるまさんがころんだ

動かなくなった中、東京に暮らす平凡な四大家族の決死のサバイバルが始まる。超絶不自由生活を乗り越え、無事に生き延びられるのか?

しろさとまち 通信  
地域おこし 通信  
—城里町地域おこし協力隊— Vol.12

城里町地域おこし協力隊の連載、4月号は藤原綸子が担当します!



▲「活動報告会」の様子

地域おこし協力隊  
新事務所「コ・クリ」

「ふれあいの里」内に事務所を移転しました!



住所 城里町上入野4384(ふれあいの里内)  
問合せ ☎029-297-8288

2月の地域おこし協力隊は、事務所の移転という大きな出来事がありました! これまでは役場本庁舎に事務所を構えていましたが、2月下旬よりふれあいの里内のイベントホールに事務所を移転しました。ところで、新事務所の名前は「コ・クリ」といいます。これは「コ・クリエーション」という言葉の略称で、多様な立場の人たちと対話しながら新しい価値を生み出す考え方を意味しています。私たち協力隊もさまざまな人との出会いを通じて、町や自分たちの価値を深めていきたいという想いが込められています。

また、期待値も高いだろうなと気が引き締まりました! 報告会では、これまでの活動報告に加え、今後の活動方針についても発表しました。私は山や自然の中を歩くことが大好きなので、城里町の自然の豊かさを町内外に広めるためにハイキングを企画するなどして資源を活用していきたい、と発表しました。活動報告後には、意見交換会を開催し、30分という短い時間でしたが非常に有意義な時間になりました。今後も町民の方と直接触れ合う機会を設けていきたいです。

3月20日には新事務所の「おひろめ会」を開催し、町内外の方々と一緒に楽しい時間を過ごすことができました。今後も隊員それぞれの個性を活かし、多くの方と触れ合える企画をしたいと思っております。

ゆうま  
**綿引 優真**くん(下青山)  
父・稔さん 母・恵さん



健やかにすくすく育ってね、優ちゃん!

みそら  
**石澤 美空**ちゃん(那珂西)  
父・光洋さん 母・瞳さん



お姉ちゃんたちと遊ぶのが大好きなみそら。いつまでも仲良くね。

まお  
**久保田 愛桜**ちゃん(上青山)  
父・健児さん 母・明菜さん



たくさんの愛をもらって、毎日笑って大きくなあれ〜♡

**Happy Birthday!**

1才になりました

4月生まれの1才は9人



## ななかい保育所でサッカー体験


ななかい保育所で、水戸ホーリーホックのコーチによる巡回指導が行われました。

雨のため遊戯室での活動でしたが、ボールを使っているいろいろな方法でサッカーの楽しさを教えてくれました。

最後はホーリーくんも登場し、子どもたちは大満足でした。




れな  
**廣木 麗奈**ちゃん(粟)  
父・孝之さん 母・由美さん



お兄ちゃん大好きな麗奈ちゃん♡元氣いっぱい大きくなってね♡

れな  
**上遠野 玲那**ちゃん(石塚)  
父・修さん 母・久美子さん



我が家のアイドル玲那ちゃん。お姉さんの未来ちゃんと仲良くね。

## 申請はお済みですか？ 城里町次世代育成支援金

城里町では、3人以上の子を養育する保護者に対し、次世代育成支援金(出生祝金、子育て支援金)を支給しています。

**対象者** 18歳未満の子を養育する保護者で、申請者が属する世帯に町税等の滞納がなく、下記のアまたはイに該当する方(事由発生日の前後1年間城里町に住所を有すること)

- ア. 第3子以降が生まれた
- イ. 第3子以降が3歳(6歳)に達した

**申請期間** ①、②の基準日から1年以内

- ①出生祝金(10万円)…第3子以降が生まれた日
- ②子育て支援金(各10万円)…第3子以降が3歳(6歳)に達した日

**申請方法** 印鑑と振込口座が確認できるもの(受給資格者名義の預金通帳のコピー等)を持参し、次の窓口で申請してください。

**申請場所** 福祉こども課、桂支所、七会支所

**問合せ** 福祉こども課 ☎029-353-7265(直通)

第3子以降の子を養育している保護者に

**出生祝金と  
子育て支援金**を支給します



支給対象

18歳未満(\*)の子のうち、第3子以降が対象  
※18歳に達した日以降の最初の3月31日まで

城里町 Facebook 「城里ふるさとだより」

<https://www.facebook.com/town.shirosato>

町の情報を随時更新しています。



## ホールの湯 城里町民特別ご優待券について

この券は、自治会加入世帯に配付しています。住みよい地域社会をつくるため、自治会の加入促進にご協力をお願いいたします。  
※無効の印が押印してある券はお使いいただけません。

