



## 特集 城里町役場 新庁舎が完成

今月の  
主な内容

- P. 2 城里町役場新庁舎が完成
- P. 6 まちのわだい
- P. 8 農業委員会委員一般選挙結果
- P. 9 幼稚園・保育園(所)の利用者負担額が変わります
- P.10 お知らせ
- P.12 Dr.健康コラム
- P.13 学校だより
- P.14 文芸しるさと
- P.15 桂図書館・資料館だより&今月の相談
- P.16 1才になりました

# 城里町役場 新庁舎が完成



東日本大震災で被災した役場本庁舎の建て替え工事が完了し、3月から業務を開始することになりました。新庁舎は、地震の揺れを伝わりにくくする免震構造を取り入れるとともに、今まで複数の施設に分散していた行政機能を集約しました。また、来庁者が利用する機会の多い、窓口業務部門を庁舎1階に配置することで、町民の皆さんの利便性を確保しています。

そのほか、環境面にも配慮し、太陽光発電や雨水利用など自然エネルギーを有効に活用し、地球環境にも優しい庁舎に生まれ変わりました。

撮影協力 日立市在住 前野晃宏さん

新庁舎概要	
住所	〒311-4391 城里町石塚1428-25
電話番号	029-288-3111 (代表)
建築面積	1819.11平方メートル
延べ面積	5113.19平方メートル
階数	地上3階
構造	基礎免震・RC(鉄筋コンクリート)構造
建設費	庁舎建築費 2,015,237千円
	外構工事費(車庫含) 186,823千円
竣工	平成27年1月30日

4年前の東日本大震災で被災した町役場庁舎が、装いも新たに免震機能を有した防災拠点として完成しました。

新庁舎備品は廃校等の既存備品で対応し、引越し経費は最大限抑えることができました。

これも町民の皆様をはじめ、関係各位のご協力のおかげと心より感謝申し上げます。

これから気持ちを一新し、住民サービスの更なる向上に向けて一杯頑張っていきたいと思っておりますので、よろしくお願ひ申し上げます。



城里町長  
上遠野 修

合併10年の節目にあたるこの城里町に、震災により被災した役場庁舎が新たに完成いたしました。

これまでは、庁舎や窓口が分散し、町民の皆様にご不便をおかけいたしました。新庁舎の完成により、町民のサービスの向上と行政運営の合理化に大きな前進をみますことは、誠に喜ばしいことでもあります。

議会といたしましても、新庁舎が城里町の発展のシンボルとして町民の皆様にあげられますよう心から祈念を申し上げます。



城里町議会議長  
小松崎 三夫

新庁舎落成にあたって

## 新庁舎見学会

3月9日(月)～13日(金)

時間 午後1時30分から

3月14日(土)、15日(日)

時間 午前10時30分から  
午後1時から

※10分前までにお集まりください。

# 災害に強く、利用しやすい庁舎になりました

## 1

### 安心安全な 「人にやさしい庁舎」

#### ◆3つの免震装置で地震の揺れを軽減

大きな地震が発生したときでも、庁舎機能を維持できるように、免震構造を採用しています。

建物を支える基礎部分に設置した免震装置が、地震エネルギーを吸収し、被害を最小限に抑えます。



積層ゴムアイソレーター



鋼材ダンパー



弾性すべり支承

#### ◆バリアフリー機能

誰もが安心して利用できるように段差をなくし、各階には多目的トイレ（オストメイト対応）を設置しました。



#### ◆乳児連れでも安心の設備

乳幼児連れの来庁者が利用できるよう、1階に授乳室を設置しました。授乳室には、給湯設備があり、ミルクや授乳、おむつ替えができます。



## 2

### 自然と共生する 「環境に優しい庁舎」

#### ◆自然エネルギーを有効に活用

新庁舎には、太陽光発電や雨水利用など、自然エネルギーを有効活用する機能を備えています。

また、中庭からの自然採光と自然換気を最大限に生かすとともに、LED照明等を取り入れ、省エネに努めています。

## 3

### 周辺になじむ 「調和のとれた庁舎」

#### ◆独自の景観を形成

まちのシンボルであるスダジイの木を中心とした施設配置により、城里町らしい景観を形成しています。

#### ◆来庁者の利便性を向上

来庁者の動線を考慮し、新庁舎からコミュニティセンター・城里や常北保健福祉センターをつなぐ回廊を新たに設置しました。

## 4

### 人々の絆を深める 「親しまれる庁舎」

#### ◆交流・展示スペースを設置

スダジイが望める1階エントランスに『町民ホール』を設置しました。

各種イベントや、展示などに利用できる多目的スペースになっています。

### 新庁舎開庁記念 城里町紹介展

城里町の歴史・遊び・おいしいもの・手仕事をご紹介します。ぜひ、ご来場ください。

期間 3月9日(月)～4月9日(木)

場所 新庁舎1階 町民ホール

# ダイヤルイン(直通電話番号) をご利用ください

3月2日から、役場本庁の電話交換機に「ダイヤルインサービス」を導入し、交換手を通さずにご用件のある課に直接電話できるようになりました。

従来は、役場に電話されると、交換手にご用件などをお聞きして、担当の課におつなぎしていましたが、直接つながることにより待ち時間を解消することができます。

なお、代表番号(029-288-3111)もこれまでどおり利用できますので、担当部署がわからないときや、業務時間外には代表番号へおかけください。

城里町役場		☎029-288-3111(代)
1階	会計課	☎029-353-7709
	町民課	☎029-353-7343
	税務課	☎029-353-7374
	健康福祉課	☎029-353-7265
	保険課	☎029-353-7023
2階	総務課	☎029-353-7466
	企画財政課	☎029-288-3487
	水道課	☎029-288-3114
	下水道課	☎029-288-7377
	都市建設課	☎029-288-5396
	産業振興課	☎029-288-5295
	農業委員会	☎029-288-3693
3階	議会事務局	☎029-353-7860

※局番が(029-288-●●●●)と、(029-353-■■■■)の2種類になりますので、おかけ間違いのないようご注意ください。

# 3月から新庁舎で業務を開始します 新庁舎のご案内

## 駐車場のご案内

役場庁舎南側または西側(コミュニティセンター-城里前)の駐車場をご利用ください。



# 1階

住民登録や各種証明書発行手続きのほか、福祉、子育て、税など、窓口サービスに関連する課を配置しています。

- 町民課      ■税務課      ■会計課
- 保険課      ■健康福祉課
- 相談室1～4   □会議室101、102

## 税務課窓口業務について

税務課は、確定申告業務終了後に新庁舎へ移転します。引越作業が完了するまでの間、仮庁舎(コミュニティセンター城里1階研修室)にて業務を行いますので、ご不便をおかけいたしますが、ご理解とご協力をお願いいたします。

保健センター側出入口      休日・夜間受付



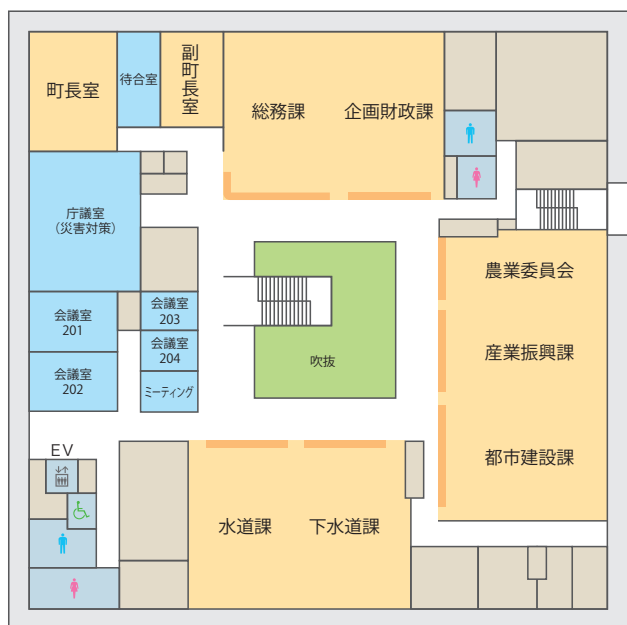
正面出入口



# 2階

生活基盤の整備や産業振興など、まちづくりに関する課を配置しています。

- 町長室      ■副町長室
- 総務課      ■企画財政課
- 産業振興課      ■都市建設課
- 水道課      ■下水道課
- 農業委員会
- 庁議室(災害対策)
- 会議室201～204



# 3階

町議会の議場や委員会室等を配置しています。

- 議場      ■傍聴席      ■議会事務局
- 正副議長室      ■議員控室
- 委員会室・会議室301～305

- 執務室      ■ 会議室等
- 議会関連      ■ 倉庫・その他
- トイレ      ■ 多目的トイレ      ■ 授乳室
- 階段      ■ エレベーター



## 1 21 「おはなし隊」がやってきた!

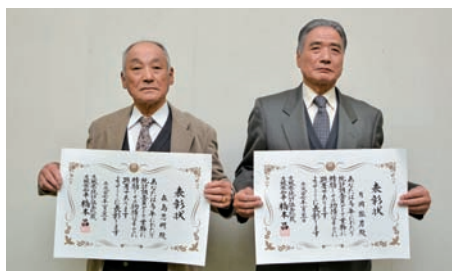
桂小学校に講談社の「全国訪問おはなし隊」が来校しました。この「おはなし隊」は、講談社創業90周年記念の福祉事業として、1999年に始まった読み聞かせの全国キャラバンです。

この日は、1・3・4学年の児童が参加して、キャラバナーの絵本を自由に読み、おはなし隊のみなさんによる読み聞かせを体験しました。



## 1 21 茨城県統計功労者表彰

平成26年度茨城県統計功労者表彰式が茨城県庁で行われ、長年にわたり各種統計調査の発展に尽力された2名の統計調査員が表彰されました。



▲写真左から 森島 忠明さん（那珂西）  
片岡 徹男さん（孫根）

## 2 3 町女性ネットワークがワイヤークラフト講習会を開催

城里町女性ネットワーク主催の研修会が常北公民館で行われ、町内幼・小・中学校に通う子の母親13名が参加しました。

今回の研修会では、那珂市で同組織の委員長を務める永井真美恵さんを講師に迎えて、ワイヤーを使ったアレンジメントの講習が行われました。

永井さんは、三つ子を含む4人の子育てをしながら、ワイヤークラフトアーティストとして活躍中。作品制作に取り組む一方で、同年代の子を持つ母親として子育ての話題にも花が咲きました。

また、講習の後は地元食材を使ったランチを食べながら、意見交換も行われました。研修会を主催した平賀博子委員長は、「親も子も輝ける委員会を目指して、1年間活動してきた。今年度、最後の研修会に輝いているお母さんをお迎えできてよかった。」と感想を述べ、委員会のさらなる発展に期待を膨らませました。



▲完成した作品を持って、みんなで記念撮影

## 2 7 男女共同参画推進をテーマに笠間市と交流研修会を開催

城里町男女共同参画推進協議会と笠間市男女共同参画推進連絡協議会との交流研修会が、ホロルの湯で開催されました。

交流会では、それぞれの単位団体活動についての情報交換と、笠間市で行っている男女共同参画フォーラムについての説明を受けました。

また、続いて行われた研修会では茨城大学社会連携センター専任教員の長谷川幸介先生と、江戸しぐさ・江戸文化研究会主宰者の外岡仁先生が、「男と女の幸せ戦略一人は独りでは生きられない」と題して、地域、職場、親類、友人といったそれぞれの縁が人を支える「支縁社会」の大切さと、その実現に必要な男女双方の意識改革の必要性について講演を行いました。



# SPORTS

## 12 23 第10回かすみがうら市長杯 ミニバス大会

かすみがうら市立千代田中学校体育館

県内8チームが参加して行われた上記大会において、常北ミニバススポーツ少年団が見事優勝しました。



## 2 9 小林守さん(錫高野)が 町に絵画を寄贈

錫高野にお住まいの小林 守さんから町に絵画が寄贈されました。

小林さんは、退職後に趣味で始めたアクリル画の個展を昨年8月に開催。その時展示した作品の中から、湧き上がるエネルギーをイメージして描いた作品『噴出』が町に寄贈されました。

いただいた絵画を、新庁舎の町民ホールに展示しています。役場を訪れた際にはぜひご覧ください。



◀ 絵画の作者  
小林 守さん(写真右)

## 常北中女子ソフトボール部 石島 実来さん 県選抜選手として全国大会出場決定

3月27日(金)から3日間の日程で開催されるJOCジュニアオリンピックカップ第11回都道府県対抗全日本中学生女子ソフトボール大会(会場:福岡県北九州市)に、石島実来さん(常北中2年)の出場が決定しました。

石島さんは、県下36チームの中から県選抜選手に選ばれ、大会に向けて日々練習に励んでいます。

2月9日(月)、大会出場を報告するため、町役場を訪れた石島さんは、上遠野町長との会話で、「他校の選手との交流は学ぶことがとても多い。選手の一人としてチームを支えながら、全国大会では優勝を目標として頑張りたい。」と大会への意気込みを語りました。



▲写真左から、上遠野町長、石島実来さん、常北中ソフトボール部顧問の長澤先生

## 2 17 なのかいの里生産研究部会 4年連続金賞受賞を知事に報告

昨年12月に開催された「第11回お米日本一コンテストinしずおか」で30位以内の金賞に選ばれた小林克成さん(塩子)が、なのかいの里生産研究部会の会員や関係者とともに県庁を訪れ、橋本昌知事に受賞を報告しました。

「なのかいの里生産研究部会」(古滝初男部会長、会員21人)は、減農薬で質を追求した特別栽培米のコシヒカリを生産し、毎年11月から12月に開催されているお米日本一コンテストinしずおかに出品。平成23年から4年連続で入賞を果たしています。

橋本知事との会話の中で、小林さんは、米作りで最も気を使う点について水の管理と回答。また、同部会は、メンバーのほとんどが兼業農家。収穫量は少ないが、徹底した品質管理と販路拡大で、今後もブランド力の向上に力を入れていきたいと意欲を示しました。



▲写真右から4番目が小林克成さん

# 城里町農業委員会委員一般選挙結果 (1月25日執行)

任期満了に伴う城里町農業委員会委員一般選挙が、1月20日(火)に告示されました。

各選挙区において、立候補届出者が以下の定数を超えなかったため、無投票で16人の委員の当選が決定しました。

第1選挙区(定数7) 第2選挙区(定数6)

第3選挙区(定数3)

問合せ 城里町選挙管理委員会(総務課内) ☎029-288-3111(代)

## 城里町の農業委員内訳

- 選挙 … 16人
- 農業団体推薦 … 2人
- 町議会推薦 … 2人
- 土地改良区推薦 … 1人

## 城里町農業委員会委員が決定しました

2月4日に第1回臨時総会が開催され、農業委員会委員の役職及び担当区域が決定しました。なお、詳細は3月16日発行予定の「しろさと農業委員会だより」をご覧ください。

	氏名	担当区域	備考
第1選挙区	片根輝道	石塚4・5・6・7区、大堀区	公選
	三村孝信	石塚3区、石塚西区、石塚西A・B区	議会推薦
	根本正典	新町区、石塚1・2区	議会推薦
	石川丈幸	那珂西1・2・3区、中妻区、上泉区	公選
	富永幸男	増井1・2区、磯野区	〃
	江幡薫	上入野1・2区	〃
	川又憲明	上青山区、下青山区、勝見沢区	〃
	綿引幸一	春園区、小坂区	〃
	鯉淵善子	上古内区	JA水戸推薦
第2選挙区	代々木英夫	下古内1・2・3区	公選
	森田幸正	上坏区、下坏区	〃
	加藤木直之	北方区	〃
	加藤木直	高久区	〃
	加藤木勝三	錫高野区、孫根区の一部	〃
	加藤文夫	岩船区、高根区、孫根区の一部	〃
	長谷川毅	栗区、阿波山1・2区	土地改良区推薦
第3選挙区	高玉悦子	下阿野沢区、上阿野沢区、御前山区	公選
	桜井武男	小勝1・2区	〃
	川又重光	塩子2・3区	〃
	山口勉	上下赤沢区・大真区	〃
	櫻井昭次	徳蔵区、塩子一区	JA常陸推薦



会長  
長谷川 毅



会長職務代理者  
代々木 英夫

農地に関する相談等がありましたら、お気軽に農業委員または事務局までお問い合わせください。

問合せ 農業委員会事務局 ☎029-288-3693(直通)

## 国道123号桂常北パイパスの一部が開通します

国道123号は、栃木県宇都宮市と茨城県水戸市を結ぶ幹線道路であり、県北西部の産業や観光に非常に重要な路線です。

◇供用開始時期  
平成27年3月30日(月)  
午後3時(予定)

◇供用開始区間 石塚地内～下坏地内  
(全長820メートル、高架橋を含む)

問合せ 茨城県水戸土木事務所 道路整備第二課  
☎029-225-1540





# 平成27年4月 子ども・子育て支援新制度がスタート！ 幼稚園や保育園(所)の 利用者負担額が変わります

平成27年4月からの子ども・子育て支援新制度の施行に伴い、改定される城里町の幼稚園、保育園等の利用者負担額（保育料）を以下で検討しています。

なお、保育料につきましては、3月定例会議決後に正式決定となります。

※青字で下段に示した金額は、国基準の保育料です。

## ◆1号認定 利用者負担額(案) 【幼稚園・認定こども園(幼稚園部分)】

階層区分		保育料(月額)
1	生活保護世帯	0円 0円
2	町民税非課税世帯	3,000円 3,000円
3	町民税所得割課税額 77,100円以下	9,000円 16,100円
4	町民税所得割課税額 211,200円以下	13,000円 20,500円
5	町民税所得割課税額 211,201円以上	15,000円 25,700円

### <新制度における変更点>

#### 1号認定

- 給食費や雑費等は含みません
- 小学3年生までに兄、姉がいる場合  
2人目→半額 3人目以降→無料

#### 1～3号認定

- 町民税の年度切り替えにあわせて年1回保育料を見直します
  - ・平成27年4月～8月分  
→平成26年度の町民税で算定
  - ・平成27年9月～平成28年3月分  
→平成27年度の町民税で算定

## ◆2号・3号認定 利用者負担額(案)【保育園または保育所、認定こども園(保育園部分)】

階層区分	3歳以上(2号認定)		3歳未満(3号認定)		
	保育標準時間	保育短時間	保育標準時間	保育短時間	
1	生活保護世帯	0円 0円	0円 0円	0円 0円	
2	市町村民税非課税世帯	2,400円 6,000円	2,300円 6,000円	4,000円 9,000円	3,900円 9,000円
	母子家庭等	0円	0円	0円	0円
3	所得割課税額 48,600円未満	7,000円 16,500円	6,800円 16,300円	10,000円 19,500円	9,800円 19,300円
4	所得割課税額 97,000円未満	16,000円 27,000円	15,700円 26,600円	19,000円 30,000円	18,600円 29,600円
5	所得割課税額 169,000円未満	22,000円 41,500円	21,500円 40,900円	25,000円 44,500円	24,400円 43,900円
6	所得割課税額 301,000円未満	28,000円 58,000円	27,500円 57,100円	37,000円 61,000円	36,200円 60,100円
7	所得割課税額 397,000円未満	30,000円 77,000円	29,500円 75,800円	41,000円 80,000円	40,100円 78,800円
8	所得割課税額 397,000円以上	33,000円 101,000円	32,500円 99,400円	46,000円 104,000円	45,000円 102,400円

### <保育時間>

保護者の就労時間等により「保育標準時間(11時間)」と「保育短時間(8時間)」に区分されます。

また、時間帯は保育園(所)により異なります。

種別	施設名称	保育短時間	保育標準時間
私立	みどり保育園	8:30～16:30	7:00～18:00
	常北保育園	8:30～16:30	7:00～18:00
	靖光保育園	8:30～16:30	7:30～18:30
	たんぼぼ保育園	8:30～16:30	7:00～18:00
公立	ななかい保育所	9:00～17:00	7:00～18:00

### <延長保育料金>

左記の時間を超えて保育を希望する場合には以下の延長料金がかかります。

- 月曜日～金曜日  
30分ごとに100円
- 土曜日  
30分ごとに200円

問合せ 幼稚園に関すること 教育委員会事務局 ☎029-288-7010(直通)  
保育園等に関すること 健康福祉課 ☎029-353-7265(直通)

# お知らせ

城里町役場（代表）  
☎ 029-288-3111

## お知らせ

### 土地及び家屋等縦覧帳簿の縦覧について

納税者の皆さんが、ご自分の土地や家屋の価格（評価額）が適正かどうか比較し、判断できるようにするため、土地及び家屋価格等縦覧帳簿の縦覧期間を次のとおり設けます。

期間 4月1日(水)～30日(木)  
※土・日、祝日を除く

### 時間

午前8時30分～午後5時15分

場所 税務課（本庁舎1階）  
縦覧できる方

町内に所在する土地・家屋の固定資産税の納税者またはその家族等代理権を有する方  
※個人情報保護の観点から、本人（代理権を有する方を含む）以外への質問にはお答えできませんので、ご了承ください。

### 持参するもの

①納税者本人を確認するための納税通知書・課税明細書または運転免許証

### ②印鑑

問合せ 税務課（直通）  
☎ 029-353-7374

### 陸上自衛隊施設学校音楽隊 第25回 定期演奏会

日時 3月28日(土) 午後2時～4時

場所 茨城県民文化センター  
大ホール

演奏曲目 「インヴィクタ序曲」、「千と千尋の神隠し」ほか  
ゲスト 口笛奏者 加藤万里奈  
入場料 無料  
※満員の場合には、入場をお断りすることがあります。

問合せ 陸上自衛隊勝田駐屯地  
広報班（内線291）  
☎ 029-274-3211

## 募集

### 国家公務員募集

人事院は、平成27年度中に次の採用試験を行います。

■総合職試験（院卒者試験、大卒程度試験）  
受付期間 4月1日(水)～4月8日(水)

第一次試験日 5月24日(日)  
■一般職試験（大卒程度試験）  
受付期間 4月9日(木)～4月20日(月)

第一次試験日 6月14日(日)  
■一般職試験（高卒者試験、社会人試験（係員級））  
受付期間 6月22日(月)～7月1日(水)

（ホームページ掲載は、5月11日から）  
第一次試験日 6月14日(日)

※各試験の申し込みはインターネットにより行ってください。

HP <http://www.jinji.go.jp/saiyo/saiyo.htm>

問合せ 人事院関東事務局  
☎ 048-740-2006

### 町職員人事異動

※課長補佐級以上のみ掲載、（）内前課等

◇2月1日付け

【配置替え】▼企画財政課／課長（保険課長）仲田克之▼保険課／課長（同課長補佐）大曾根直美／課長補佐（同主査兼係長）潮田久美子▼産業振興課／課長（教育委員会事務局長補佐）阿久津雅志／課長補佐（同主査兼係長）富江一也▼都市建設課／課長（桂支所長）松山正春▼教育委員会事務局／局長補佐（七会公民館長）小林正雄▼桂支所／参事兼支所長（企画財政課長）高松輝美▼七会支所／支所長補佐（衛生センター所長）柳橋司朗▼コミュニティセンター／城里／館長（同技査兼係長）加倉井武彦▼七会公民館／参事兼館長（都市建設課長）富田和明▼常北給食センター／所長（同所長兼桂給食センター長）加藤浩文▼桂給食センター／所長（産業振興課長）吉田一▼衛生センター／参事兼所長（社会福祉協議会派遣）大貫忠男

## 広告

# 城里町国民健康保険に加入している皆さんへ 平成27年度人間(脳)ドック補助制度のご案内

■対象者 城里町国民健康保険に加入している  
40歳から74歳までの方

※年齢基準日：平成27年4月1日

※年度の初日及び受診日において国保に加入している方

## ■補助条件

- ・指定の医療機関で受診してください。
- ・ドック受診は年度内（4月～3月）に1回です。人間ドックまたは脳ドックのどちらか1つを選んでください。
- ・脳ドックは2年続けて受診できません。
- ・補助は、1世帯につき年度内2人までです。
- ・前年度までの国保税を完納していること
- ・人間ドック及び脳ドックには特定健診の検査項目が全て含まれていますので、町の健診（がん検診を含む）等と重複して受診した場合、補助額の全額または一部を返還していただくことになります。

## ■補助額

受診項目	補助額(円)
人間ドックのみ	27,850
人間ドック+子宮がん検診+乳がん検診	33,200
人間ドック+乳がん検診	29,300
人間ドック+子宮がん検診	30,000
脳ドック	40,750

■定員 合計200名（内訳は以下のとおり）

前年度補助を受けた方	100名
前年度補助を受けていない方	100名

■申請期間 平成27年4月1日から

※定員となり次第締め切りますので、お早めにお申し込みください。

## ■指定医療機関（五十音順）

- いばらき健康管理センター〔脳ドックを除く〕  
☎029-243-6220（水戸見川町2131-143）
- 茨城県メディカルセンター〔脳ドックを除く〕  
☎029-243-1111（水戸市笠原町489-4）
- 水戸済生会総合病院 総合健診センター〔人間ドック・脳ドック〕  
☎029-254-9044（水戸市双葉台3-3-10）
- 水戸赤十字病院〔人間ドック・脳ドック〕  
☎029-221-5177（水戸市三の丸3-12-48）

## ■申請手順（受診する医療機関により異なります）

- ◇水戸済生会総合病院 総合健診センター  
国保の保険証と印鑑を持参し、本人または同一世帯の方が、次の窓口で申請してください。  
申請窓口：保険課または桂支所、七会支所  
※保険課で受診日の予約をします。医療機関へ直接連絡する必要はありません。
- ◇上記以外の指定医療機関  
①保険課で補助枠を確認後、医療機関に予約をしてください。  
②国保の保険証と印鑑を持参し、保険課窓口で補助金の申請をしてください。

## ■受診方法

- ①受診当日、町から交付された「決定通知書」を指定医療機関の窓口へ提出してください。
- ②人間(脳)ドック終了後、健診料金から補助額を差し引いた差額を窓口でお支払いください。  
なお、健診料金は医療機関ごとに異なります。

## 人間(脳)ドックを受診しない方も、 特定健診を受けましょう！

問合せ 保険課 ☎029-353-7023（直通）

## 茨城県警察官募集

茨城県警察では、平成27年10月以降に採用する警察官を募集しています。

### 受験資格

#### ①男性警察官A、女性警察官A

昭和61年4月2日以降に生まれた方で、学校教育法による大学（短期大学を除く。）を卒業した方、もしくは平成28年3月31日までに卒業見込みの方、または人事委員会がこれと同等と認める方

#### ②男性警察官B、女性警察官B

（平成27年10月1日から勤務）

昭和60年4月2日から平成9年4月1日までに生まれた方で、警察官Aの受験資格に該当しない方

### 申込締切

#### ○郵送・持参

4月14日（火）〔消印有効〕

#### ○インターネット

4月13日（月）午後5時まで

#### 第1次試験日 5月10日（日）

※試験案内については、笠間警察署、城里地区交番及び町内の各駐在所で配付しています。募集人数及び受験資格の詳細については、笠間警察署にお問い合わせください。

### 問合せ

笠間警察署 警務課（内線2112）  
☎0296-73-0110

## 食物アレルギーのはなし

城里町国保七会診療所 上井雅哉

食物アレルギーとは、食物により体に不利益な症状がもたらされる現象をいいます。食物アレルギーは1980年頃（昭和50年代後半）から増加し続けているといわれ、食生活の欧米化にともない卵、牛乳などの動物性タンパク質や、小麦の摂取量が増えたことも一因と考えられています。

### ○食物アレルギーの原因

日本人で食物アレルギーを保有している割合は、乳児で約5～10%、幼児で約5%、学童期以降で約1.5～3%と推定されています。

乳幼児では鶏卵、牛乳、小麦が多く、ほかにも甲殻類、果物類、そば、大豆、魚類、ナッツ類などが知られています。

アレルギー反応の原因は、食物中のタンパク質です。ヒトは異物である食物タンパクを栄養源に変えるため、腸管で異物反応が出ないように耐性をつくります。

しかし、特定の食物タンパク質に対して、IgE（アイ・ジー・イー）という免疫抗体ができると、再度その物質を摂取したときにアレルギー反応が生じます。ただし、小児の食物アレルギーは加齢に従って体が食物に慣れる現象（耐性）を認める場合が多いといわれます。

○成長に伴う耐性を得やすいもの

鶏卵、牛乳、小麦、大豆

○成長に伴う耐性を得にくいもの

そば、ピーナッツ、甲殻類、魚

また、特定の食物に対して反応が起こることを、「抗原特異性がある」といいます。たとえば、卵でアレルギーが出現するが、牛乳では出現しないことを、「卵（のある成分）に対する抗原特異性がある」といいます。

### ○食物アレルギーの症状

食物アレルギーの症状は、皮膚・粘膜症状（じんましん、アトピー性皮膚炎）、呼吸器症状（咳、のどの詰まり感、気管支喘息）、消化器症状（下痢、嘔吐）など、さまざまです。

IgE（アイ・ジー・イー）の関与する症状を臨床的に即時型アレルギーと呼んでおり、体にはいつから15分以内、遅くも2時間以内に出現します。複数臓器に強いアレルギー症状が発現すると、血圧低下や意識障害を伴うことがあります。このような過剰反応を「アナフィラキシーショック」と呼び、迅速な対応が必要となります。

また、食物アレルギーの特殊型として、口腔アレルギー症候群と食物依存性運動誘発アナフィラキシーがあります。

口腔アレルギー症候群は、口腔粘膜に限ったアレルギー症状（口の中のかゆみや粘膜の浮腫など）がみられます。花粉症（シラカンバ）を有している者が共通のタンパク構造を含むバラ科のりんごやさくらんぼなどの果物を食べたときに口腔粘膜のアレルギー症状を示すのがその一例です。

食物依存性運動誘発アナフィラキシーは、食物摂取や、運動をただけでは症状がでませんが、小麦や甲殻類を食べてから運動をすることによりアレルギーが誘発されるものをいいます。

## 自衛官(幹部候補生)を募集します

受付期間	5月1日(金)まで
受験資格 [日本国籍を有すること]	○大卒程度試験…22歳以上26歳未満（修士課程修了者等は28歳未満） ○院卒者試験…28歳未満 ※年齢基準日/平成28年4月1日、卒業(修了)見込み者を含む
一次試験	5月16日(土)、17日(日)（17日は飛行要員のみ）
入隊・入校時期	平成28年3月下旬～4月上旬
初任給等	大卒程度214,900円（修士課程修了者は232,000円）、大学院卒235,800円 賞与年2回、各種手当あり

問合せ 町民課 ☎029-353-7343

自衛隊茨城地方協力本部 水戸募集案内所 ☎029-226-9294

[HP] <http://www.mod.go.jp/pco/ibaraki/> E-mail [hq1-ibaraki@pco.mod.go.jp](mailto:hq1-ibaraki@pco.mod.go.jp)

# 学校だより ~学校的话题を お届けします~ 城里町立七会中学校



学校のホームページでも  
情報を随時配信しています。



城里町立七会中学校



生徒数(平成27年2月1日現在)  
1年 4人 2年 5人 3年 13人  
合計22人

**校訓**  
自立 勤勉  
健康 和協

## 教育の目標

夢をはぐくみ、  
心豊かでたくましく  
生きる生徒の育成  
『知・徳・体の推進』

城里町の南西部に位置し、全校生徒22名の七会中学校は、平成27年3月31日をもって68年の歴史に幕を下ろします。

七会中学校ではスローガン「自分を伸ばすチャンス&チャレンジ」のもと、個・集団のねらい目標設定と達成のための実践化を通し、何事にも前向きに取り組む生徒の育成を目指してきました。

二学期に実施した体育祭では一年生から三年生までが紅白でチームを編成し、三年生がリーダーとなつて企画や練習に取り組みました。また、文化祭(七中祭)では、各学年ともステージ発表に取り組み、生き生きとした表情で劇やダンスを披露しました。

小規模校ならではの学年を超えた活動により、上級生が下級生の模範となり、学び合う環境をつくることで生徒の自立と成長を促していきます。

「何事も前向きに！」  
七会中学校

## 「未来の設計図を」 米作りを通して郷土愛を

七会地区は、稲作や林業が盛んです。特に七会の米は全国的にも有名ブランドです。七会中学校では、3年生が田植え、稲刈り、脱穀の体験活動を行いました。地域に住みながらも、米作りの体験は初めてという生徒もいます。地域の方々の指導や協力のもと、今年も貴重な体験ができました。



## 「体験しよう!働くこと・生きる こと」地域での職場体験

物産センター「山桜」や「ななかい保育所」などに協力いただき、夏休みに2年生が職場体験学習を実施しました。職場での様々な方々との関わりを通して、望ましい職業観を育めるよう、職業人・社会人としての責任や生きがいについて考えることができました。



## 「七会の環境をリサーチ」~林業体験~

七会中学校には、学校林があります。毎年、笠間林業指導所の方々のご指導により、1年生が「学校林の除草刈り作業」を実施しています。今年も、さらに学校林での廃材を利用した「My箸とコースター製作」を行いました。林業専門の「大鎌」や箸作り専用の型枠を使用した体験は、生徒たちにとって初めての活動でした。森林の働きや重要性、木材の用途についても学ぶことができました。



問合せ 城里町立七会中学校(城里町小勝2268-3) ☎0296-88-3205 FAX0296-88-3751

# 平成27年度 城里町高校生会会員募集

町内に居住している高校生、または会の趣旨に賛同し、ボランティアに参加できる高校生を募集します。

## 主な活動

- 定例会（月1回）  
場所：コミュニティセンター城里  
原則として第2土曜日、午後2時から
  - 町行事へ協力〔平成26年度実績〕
    - ・ふれあいの船事業の引率
    - ・各種イベントの運営補助
  - 会員同士のレクリエーション等
- ※アルバイト、部活動をしながらでも活動は可能です。

申込期間 4月1日(水)から教育委員会事務局（コミュニティセンター城里3階）で随時受け付けます。

年会費 500円

申込先・問合せ 教育委員会事務局 生涯学習グループ  
☎029-288-3135  
FAX029-288-7006



## 町観光協会提供 町内のイベント情報

城里町観光協会（産業振興課内）  
☎029-288-5295

### ○ホロルの湯からのお知らせ

◇近日のイベント《入場無料》

- ・3/15(日)「手作り市」(10:00～17:00/玄関ホール)
- ・3/22(日)「ホロルまつり」(10:00～17:00/玄関ホール)

◆休館日（3月～4月）

- 3月2日(月)、9日(月)～13日(金)【設備点検】、
- 16日(月)、23日(月)、30日(月)、4月6日(月)、
- 13日(月)、20日(月)、27日(月)

問合せ ホロルの湯 ☎029-288-7775

### ○「春のフェスティバル in サテライト水戸」

《入場・駐車場無料》

開催日 3月28日(土)、29日(日)

会場 サテライト水戸（城里町上入野1551-1）

内容 (両日開催) 青空市、茨城の美味しいグルメ大集合、音楽の祭典、昭和のくるま大集合(29日のみ) ミニ4駆大会

問合せ サテライト水戸 ☎029-288-3941

## 短歌

聞こえる朝の時報か川向ふ懐  
かしく聞く「時計台」の歌  
所 美恵子  
わが町の百歳以上は二十九人最  
高齢百六歳に元気をいただく  
(十一月現在)  
杉山 みちこ  
初春の部屋に幼孫の笑ふ声泣く  
声のして歳始まれり  
渡辺 千紗子  
敬老会の紅白まんじゅう頂きて  
水戸神楽で祝ふ感謝の集ひ  
山形 式妙

## 文芸しるさと

## 俳句

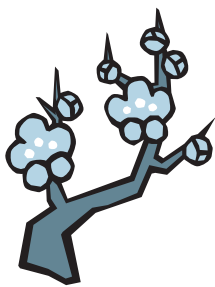
蠟梅よ朝からの雨嬉しきか  
飯田 勇一  
名残り雪鎌砥ぐ水のつめたかり  
仲田 まちゑ  
潮句ふ豪華客船春の旅  
森 静江  
湿原の夜明け狐の大あくび  
鯉淵 寿美恵  
朝市の婆着ぶくれて野菜売る  
一杉 常子  
水仙の芽吹き早し母の墓  
綿引 英子

青空に吸ひ込まれゆく吾ありて  
冬日短し夫の介護に  
大森 久子  
娘の植えて呉れたる鉢の葉牡丹  
は初春の庭へ彩り優る  
青柳 京子  
富士山に白雪積る姿みゆ心安ら  
ぐ今日の一  
鶴田 すが  
窓開き富士に似たりし山見つめ  
六十年過ぎ去るあつとゆう間に  
富田 欽子  
春なれど余寒さびしき如月は母  
を思いぬわれ生れし月  
枝 不美  
氏神の傍に咲ける紅梅の東風吹  
く風に花びら散らす  
島 愛子

傷口に薄き痴春隣  
今瀬 多代美  
早春の峽の集落明るかり  
飯村 昭子  
凍空をつつく枝先紅の濃し  
竹内 幸子  
蠟梅の枝のみとなり空青し  
袴塚 よし子  
窓開けて立春の風通しけり  
瀬谷 博子  
千支の毛やデイサービスのミニ  
細工  
岩下 金司  
門松や譲れん庭の枝構え  
田口 勝元

## 川柳

福は内頑張る二人老夫婦  
菌部 光子  
淡雪の関東平野静かなり  
寺門 孝子  
気が重い紅葉マークの講習会  
富田 多蔵  
嫁姑どちらも近頃吠え上手  
青木 新三郎  
消費税今は冬眠すぐ起きる  
飯村 孝一



さ庭辺に花桃の蕾たわわなり開  
花まちいる春の陽を浴び  
坪井 さよ子  
うからの写真飾りである居間  
にひとり住居も寂しくはなし  
萩谷 登喜子  
妻逝くを寒中見舞いに知らせ来  
ぬ旧友なれば悲しみ深し  
富田 佐智子

## 新着図書から

▼梅干と日本刀続／樋口清之／祥伝社 ▼王様ゲーム煉獄10.29／金沢伸明／双葉社 ▼岳飛伝11／北方謙三／集英社 ▼キャプテンサンダーボルト／阿部和重／文藝春秋 ▼キャロリング／有川浩／幻冬舎 ▼湖底の城5巻／宮城谷昌光／講談社 ▼にじいるガーデン／小川糸／集英社 ▼ムジナ探偵局8／富安陽子／童心社 ▼なぞかけどうじょう／中川ひろたか／金の星社 ▼パンのミミたろう／及川賢治／学研教育出版



☎ 029-289-4946

パソコン・携帯から蔵書検索・予約できます

PC <http://lib.town.shirosato.ibaraki.jp>

携帯 <http://lib.town.shirosato.ibaraki.jp/mobile/>

携帯用QRコード



## カレンダー 3・4月

日	月	火	水	木	金	土
3/1	2	3	4	5	6	7
8	9	10	11	12	13	14
15	16	17	18	19	20	21
22	23	24	25	26	27	28
29	30	31	4/1	2	3	4
5	6	7	8	9	10	11
12	13	14	15	16	17	18
19	20	21	22	23	24	25
26	27	28	29	30	31	

火～金 10:00～18:00  
土・日・祝 10:00～17:00

■休館日  
○おはなし会 11:00から

## 雛飾り展示期間

3月15日(日)まで

皆様のご来場をお待ちしています

雛人形は、城里町阿波山で制作されている茨城県指定郷土工芸品「桂の雛人形」です。桂の雛人形は、衣装の縫製から振りつけと呼ばれる仕上げまで、人形の体部を一貫して手作りで制作しています。会場の資料館展示室には、その制作過程を紹介する常設コーナーもありますので、

この機会にぜひご覧ください。つるし雛は、岩船地区公民館で行われている「つるし雛作り教室」のみなさんの作品です。桃、鶴、金魚、ねずみなど、様々な縁起物を連ねたつるし雛が、展示室を春らしく彩っています。

郷土資料館では、桃の節句に合わせた季節展示として、雛人形とつるし雛を展示しています。



雛飾りを展示していただきます  
郷土資料館

## 今月の相談コーナー

3月

相談内容	日時	場所	内容等	相談員	問合せ
消費生活相談	毎週月・水・金曜日 9:00～16:00	産業振興課 (役場本庁舎)	内容／悪質商法や多重債務などの消費者トラブル ※事前に電話で申し込み。	消費生活 相談員	産業振興課 ☎029-288-5295
教育相談	毎週火・木・金曜日 10:00～17:00	うぐいすの広場	内容／教育に関すること全般 ☎029-289-2390	専門 指導員	教育委員会事務局 ☎029-288-7010
心配ごと相談	11日(水) 25日(水) 10:00～12:00	コミュニティー センター城里	内容／家庭内の心配ごと、交通事故、結婚、離婚、遺産相続、土地問題など	町の相談 員、弁護 士	社会福祉協議会 ☎029-288-7013
こころの 相談会	17日(火) 13:30～16:30	常北保健福祉 センター	内容／こころの病気に関する ことなど ※事前に電話で申し込み。	精神保健 福祉士、 保健師	健康福祉課 ☎029-240-6550

※3月から消費生活相談の場所が役場本庁舎2階 産業振興課内に移転しました。

3月24日生まれ

あやね  
坏 絢寧ちゃん(栗)  
父・雄毅さん 母・繭子さん



可愛い末っ子娘♡兄妹仲良く  
元気に笑顔で成長してね。

3月14日生まれ

あおい  
石川 葵ちゃん(高根台)  
母・葉月さん



お兄ちゃんと遊ぶのが大好きな  
あおちゃん。すくすく育ってね♡

3月4日生まれ

そうすけ  
永井 颯哉くん(栗)  
父・邦隆さん 母・夏樹さん



1才おめでとう☆三兄弟いつまでも  
仲良く&元気に大きくなってね!!

Happy Birthday!

1才になりました

3月生まれの  
1才は7人



## 申請はお済みですか？ 城里町次世代育成支援金

**対象者** 18歳未満の子を養育する保護者で、  
下記のアまたはイに該当する方（事由発生日の  
前後1年間城里町に住所を有すること）  
ア、第3子以降が生まれた  
イ、第3子以降が3歳（6歳）に達した  
※対象となる子については右の図を参考にし  
てください。

**申請期間** ①、②の基準日から1年以内  
①出生祝金…第3子以降が生まれた日  
②子育て支援金…第3子以降が3歳（6歳）  
の年齢に達した日

**申請方法** 印鑑と振込口座が確認できるもの  
（受給資格者名義の預金通帳のコピー等）を  
持参し、次の窓口で申請してください。

**申請場所** 健康福祉課、桂支所、七会支所

**問合せ** 健康福祉課 ☎029-353-7265

第3子以降の子を養育している保護者に  
**出生祝金**と**子育て支援金**を支給します



18歳未満(※)の子のうち、第3子以降が対象  
※18歳に達した日以降の最初の3月31日まで。

<支給額>  
○第3子以降が出生 → **出生祝金10万円**  
○第3子以降が3歳・6歳に到達  
→ **子育て支援金各10万円**

### ～表紙写真に寄せて～

2月6日（金）、完成したばかりの新庁舎の前で茨城県が運営するインターネットテレビ『いばキラTV』番組テーマソング「はじまりのひかり」のプロモーションビデオ撮影が行われました。  
このプロモーションビデオは、県内全市町村で撮影が行われ、1本の動画に編集されて、3月から下記のホームページで公開される予定です。  
城里町では、上遠野町長を含む約30人の町民が参加しています。  
いばキラTV [HP] <http://www.ibakira.tv/>



▲いばキラTV  
ホームページ

### 町の人口 2月1日現在

	人数	前月比
人口	20,165人	-36
男	9,759人	-17
女	10,406人	-19
世帯	7,264世帯	+3

### 今月の納税

上下水道使用料（3月分）
住宅使用料（3月分）
<b>納期限：3月31日（火）</b>
納税には簡単で便利な口座振替をご利用ください。

### 城里町役場 編集・総務課 3月2日発行

〒311-4391  
東茨城郡城里町石塚1428-25  
☎ 029-288-3111  
FAX 029-288-3113  
ホームページで町の各種情報をご覧になれます。  
PC <http://www.town.shirosato.lg.jp/>  
携帯 <http://www.town.shirosato.lg.jp/mobile.php>

