

しろさと



No.030



七会東小児童クラブがオープン

放課後、仕事などで保護者のいない留守家庭の児童を対象とした「児童クラブ（放課後児童健全育成事業）」が、七会東小学校で始まりました。

6月18日に開所式が行われ、4年生のト部優花さんが「指導員の方の言う事を聞き、家の人を迎えに来てくれるまで、みんなで仲良く楽しく過ごしていきたい」と10人の入級児童を代表してあいさつ。

児童たちは、学年の異なる友達と自由に遊んだり、学んだりしながら、笑顔で過ごしていました。

おもな内容

参議院議員通常選挙について	2
住民基本台帳閲覧状況の公表	
まごころ通信	3
ニュース城里	4～5
お知らせ	6, 9～10
あなたの声を町政に	7～8
はるその常北高校	11
町長の一言	12
桂図書館・資料館だより	13

第21回 参議院議員通常選挙

この一票が創る
あの街 この街
明日の街

7月29日(日)は、参議院議員通常選挙の投票日です。選挙は、皆さんが政治に参加するための大切な機会です。必ず投票しましょう。

公示日 7月12日(木)

投票日 7月29日(日)

投票時間 午前7時～午後8時

期日前投票について

投票日当日に、仕事やレジャーなどで投票ができない方は、期日前投票をすることができます。

期間 7月13日(金)～28日(土)

投票時間

午前8時30分～午後8時

期日前投票場所

- ・コミュニティセンター 城里
- ・桂支所
- ・七会支所

問合せ

町選挙管理委員会(総務課内)

☎029-288-3111

目指せ！ 投票率アップ。 ピタリ大作戦

第21回参議院議員通常選挙における、茨城県内の投票率をピタリ当てた方の中から抽選で20人に「うまいもんどころ推奨の県産品セット(常陸牛、メロン、コシヒカリの詰合せ1万円相当)」をプレゼントします。



応募資格 県内に在住の方

※応募は一人一口に限ります

応募方法 ①第21回参議院議員通常選挙における茨城県選挙区選出議員選挙の予想投票率

率 ②選挙に関するアンケート

トへの回答を必ず記載して、住所・氏名(ふりがな)・年齢・電話番号を明記の上、県

選挙管理委員会あて郵送・F

AX・Eメールで、又は県選挙管理委員会ホームページから応募してください。

①予想投票率

②前回参院選(平成16年執行)の投票率(50.07%)を上回る予想投票率を記載してください。

③小点数以下第2位まで記載してください。

④選挙に関するアンケート

「質問」「この目指せ！投票率アップ・ピタリ大作戦をどこで知りましたか？」(複数回答可) 回答例：チラシ、広報紙、新聞記事、HP、映画館CM、知人から聞いた等

応募期間 7月28日まで(当日消印または配信有効)

抽選方法及び結果発表

8月上旬に抽選会を実施し、結果は当選者へ連絡します。

※実際の投票率が前回以下だった場合は、応募者全員を対象に抽選となります。

申込先・問合せ

県選挙管理委員会

〒310-8555

水戸市笠原町978-6

☎029-301-0231

☎029-301-0232

☎029-301-0233

✉ pitari@prefibaraki.jp

http://www.prefibaraki.jp/senkan/index2.html

住民基本台帳の閲覧状況を公表します

平成18年11月に住民基本台帳法の一部が改正され、個人情報保護に留意した法律が施行されました。この改正により、閲覧状況を公表することが義務付けられました。城里町では、11月1日から3月末まで次のとおり閲覧を許可しましたので、住民基本台帳法第11条第3項及び第11条の2第12項の規定に基づき公表します。

中出者	請求事由の概要	閲覧日	住民の範囲		
			地名	対象者	件数
社団法人 新情報センター 事務局長 平谷伸次	家族(家族の法例)に関する世論調査 委託者:内閣府	平成18年 11月6日	大字春園 1023~	20歳以上の男女	15件
社団法人 中央調査社 会長 若林清彦	高齢者の経済生活に関する意識調査 委託者:内閣府	平成18年 12月18日	大字石塚	55歳以上の男女	17件
白南隊 茨城地方協力本部長 1等陸佐 安藤正一	白南隊法に基づく 適齢者の把握	平成19年 1月30日	町内全域	平成元年4月2日~ 平成2年4月1日 の間に生まれた男子	150件
関東農政局 茨城農政事務所 所長 萩田敏	米の消費動向等調査	平成19年 3月2日	石塚地区	30歳~50歳までの 男子	50件

問合せ 町民課 ☎029-288-3111 (内線110)

今月のテーマ 目の病気



目は「心の窓」といわれています。加齢によって次第に調節機能が低下し、近くのものが見えにくくなります。この状態は老視（いわゆる老眼）といい、メガネで簡単に矯正することができます。しかし、それ以外にも、中高年になるとさまざまな目の病気が起こりやすくなります。

- **老人性白内障**…レンズの働きをする水晶体がにごってしまった状態
水晶体の中にはたんぱく質を多く含む透明な液体が入っているが、加齢などの影響でこのたんぱく質がとけにくくなり、水晶体が変質・変色してにごりが生じる。
症状：①物がかすんで二重三重に見える
②戸外や逆光が今まで以上にまぶしく感じられる
③暗いところの視力が低下する
④一時的に近くのものが見えやすくなる
- **緑内障**…何らかの原因で視神経が障害を受け、物が見える範囲（視野）が狭くなる病気
眼圧の上昇が原因のひとつと考えられているが、日本人の場合、緑内障患者の約6割は眼圧が正常との調査結果がある。
症状：眼精疲労
虹視症（電灯を見ると周りに色の輪が見える）
視野欠損（見えるはずのものの一部が見えない）
- **飛蚊症**…目の前にゴミのようなものが浮遊して見える。
軽度の症状は60歳以上の約3割に起こるといわれている。老化現象のひとつ。
- **光視症**…黒っぽい斑点の数が増えて見えたり、目の中でピカピカ光が見える。
- **加齢黄斑変性**…ものがゆがんで見える、見ているものの中央部分が欠けて見えない、視力低下など。
- **糖尿病性網膜症**…初期は無症状だが進行すると失明する。

※急に視力が落ちたり、視野欠損を生じた場合には、出血や網膜剥離の可能性がありますから、ただちに眼科医の診察を受けましょう。
※町の健診でも視力検査と眼底検査（40歳以上）を行っています。

～町の保健事業を紹介しまぁ～

ゲンキ城里★びっく・あっぷ!!

ゲンキな城里町にするために、保健師が皆さんの健康づくりのお手伝いをしています。



今月のびっく・あっぷは「**予防接種**」です。皆さん、お子さんの予防接種はお済みですか？
今回、麻疹（はしか）や百日咳の流行がニュースで報道されました。流行する前の予防を心がけていきましょう！

麻疹・風疹

- 第1期：1歳以上2歳未満の1年間に1回
- 第2期：5歳以上7歳未満で小学校入学前の1年間に1回
（個別接種ですので、各自医療機関に申し込んでください）

※予防接種について分からないことがありましたら、保健師までご相談ください。

接種医療機関	曜日	受付時間	電話番号
石塚地方病院	月、水、木、土	午後2時～5時	029-288-3121
城北病院	水	午後2時～5時	029-288-2121
せつクリニック	月	午後2時30分～2時45分	029-288-6811
広沢クリニック	火	午後1時30分～2時	029-288-7651
四倉医院	月～土 (水・土は午前のみ)	午前9時～正午 午後1時45分～5時30分	029-288-2177
しらベクリニック	月、水、金	午後2時～2時30分	029-240-9800
七会診療所	月、火、木、金、土	午前8時30分～11時30分 午後2時～4時30分	0296-88-2012

■「つどいのひろば」7月の予定…7月4日(水)・17日(火)・19日(木)

問合せ 健康福祉課 (城里町常北保健福祉センター内)
☎ 029-240-6550 (直通) ☎ 029-288-3111 (代表) 保健師まで

次回、8月号のまごころ通信は「子宮がん」についてです。

春季善行表彰を受賞

堀本美里さん

社団法人日本善行会（内閣府所管）が主催する平成19年度春季善行表彰において、石塚にお住まいの堀本美里さん（19）が表彰されました。

堀本さんは、中学3年生のときに町社会福祉協議会主催の訪問介護員養成講座を受講し、ヘルパー3級を取得。その後、地域ケアシステムのチーム員として、近所の独居高齢者宅を訪問し、話し相手となったり、ゴミ出しを手伝うなどの活動を現在も続けています。

活動を通して、助け合いや思いやりの心の大切さを感じているという堀本さん。「これからも自分のできるボランティアを続けていきたい」と話してくれました。



ひたちなか川柳会吟行会を開催

町では「第23回国民文化祭・いばらき2008 文芸祭 川柳大会」が、来年の11月9日、コミュニティセンター城里を会場に開催されます。この大会に向けて町内での川柳の輪の拡大、気運醸成を図る行事として、5月12日（土）、ひたちなか川柳会（渡邊安夫会長）のご協力により、「吟行会」が開催されました。

当日は、ひたちなか川柳会会員の皆さんが19人、城里町から5人の参加がありました。町参加者への親切な指導が好評で、また、町参加者が詠んだ句についても高い評価を得ていました。



磯の生き物観察教室

磯の生き物観察教室が、6月2日（土）に大洗町磯浜海岸で開催され、小学3年生28人が参加しました。当日は天気にも恵まれ、子どもたちは、アメフラシに触っては「ぬるぬるして気持ち悪い」「紫色に変わるのなぜ?」、ウニを捕まえては「取れたてのウニは美味しいのかな?」などと歓声を上げながら、水族館職員や高校生会会員の説明指導を受け、磯辺の生き物の生態について学びました。



古内小児童 茶摘み体験

5月28日、古内地区の茶畑でお茶摘み体験が行われ、古内小児童や保護者、地域住民など大勢が参加し茶摘みを楽しみました。古内茶は、町を代表する特産物の一つで、徳島茶、奥久慈茶と並び、筑城県三大銘茶とされています。

摘み取った葉は全部で74kg。後日、新茶の香りや味を児童みんなで味わうとともに、役場等の公共施設や老人ホーム、駐在所など町内各施設にもプレゼントしてくれました。



高ク連

グラウンドゴルフ大会

第2回城北ライオンズクラブ杯グラウンドゴルフ大会（町高齢者クラブ連合会主催）が、5月29日にうぐいすの里で開催されました。

グラウンドゴルフとは、木製のクラブを使ってボールを打ち、ホールポストにできるだけ少ない打数で入れていくというゴルフをアレンジした競技で、生涯スポーツとしても親しまれています。

大会には、65チーム、217人の元気な高齢者が参加し、ホールインワンも飛び出すなど、皆さん楽しみながら集中したプレーを繰り広げていました。



- 個人の部**
- 優勝 富永裕夫（磯野）
 - 準優勝 片岡徹男（孫根）
 - 第3位 全長輝江（孫高野）
- 団体の部**
- 優勝 磯野長生会 茂木忠勝チーム
 - 準優勝 赤沢老人クラブ 神長三郎チーム
 - 第3位 孫根うぐいす会 片岡徹男チーム

元オリンピックピック選手が

小松小でかけっこ教室

全国各地の小学校にトップアスリートを派遣する文部科学省の事業「スポーツ選手ふれあい指導事業陸上教室」が、6月1日、小松小学校で3、6年生を対象に行われました。講師は青戸慎司さん(40)。ソウル五輪、バルセロナ五輪の陸上短距離代表、また長野冬季五輪にはボブスレー代表として出場した経歴をもつ現役選手です。

①きれいに歩く②生卵を握るイメージで軽くこぶしを作り、腕は直角に振る③骨盤近くの腸腰筋を意識し、かかとをお尻につけながらのもも上げ④腕と足を速く動かす⑤スタート地点で構えたらゴールに集中する⑥立ち幅跳びを行い一歩で速くまで跳べるよう練習するなど、児童に「速く走る秘密」を伝授しました。

青戸さんは「オリンピック出場という目標に向け、誰よりも練習したと自信をもって言える」と自らの経験を語り、「夢や目標を持って頑張り続けることが大事」と子どもたちにエールを送りました。児童からは「オリンピックに出たときの気持ちは?」「選手村では何が一番美味しかった?」など様々な質問が飛び出し、オリンピックという舞台に興味津々な様子。最後は、鉛え上げられ引き締まった体に触れ、握手してもらい、みな笑顔でした。



公民館に美しい花を!

ライオンズクラブ 花の苗を寄贈

みどりの日にちなんだ緑化事業の一環として10年目を数える今年も、城北ライオンズクラブ(根本一雄会長)よりマリーゴールド・サルビア・ブルーサルビアの花の苗、約1000株が贈られました。

6月1日にライオンズの皆さんによって、城北公民館前の花壇に1本1本丁寧に植えられ、また七会公民館、コミュニティセンター、城里へも贈られました。初夏から初秋に掛け色とりどりの美しい花々が、来館する皆さんを優しくお迎えすると思います。



お父さんソフトボール大会

平成19年度第1回城里町お父さんソフトボール大会が4月29日(日)に常北運動公園・常北中学校・桂運動公園で開催されました。

大会には、21チームが出場し熱戦が繰り広げられました。

優勝	上古内
準優勝	インターナショナル
第3位	新町
同	オール長峰
Bブロック	
優勝	上 垲
準優勝	七会7
第3位	阿波山
同	オール阿波山B

Aブロック優勝の上古内チーム



アイガモと米づくり

小松小学校校内の水田に、今年もアイガモが放鳥されました。この「アイガモ水稲栽培」は、じょうほく有機農法生産組合の協力のもと毎年実施されており、小松小5年生が稲の育成とアイガモの世話を行います。

有機農法生産組合の齋藤正巳さんが「今は、すぐに農薬を使う農薬になつてしまったが、アイガモ農法なら農薬無しで美味しいお米が食べられる」と説明すると、榎山友弥くんが「これからアイガモと一緒に米づくりをするのが楽しみ。協力して美味しいお米を作りたい」と話しました。



町内親善バレーボール大会

町内親善ママさんバレーボール大会が、5月27日(日)に常北公民館体育室において開催されました。

大会には12チームが出場し、日頃の練習の成果を発揮した白熱した試合が繰り広げられました。

優勝	ピンクトントン
準優勝	Jクラブ
第3位	ZERO
同	エンドレス





平成20年度から40～74歳を対象に「特定健診・特定保健指導」が始まります！

医療制度改革に伴い、平成20年度から健診とそれに伴う保健指導の仕組みが大きく変わることになりました。

40～74歳までの被保険者・被扶養者に対して、糖尿病など生活習慣病の原因となる内臓脂肪症候群（メタボリックシンドローム）対策を取り入れた特定健診・特定保健指導が医療保険者（国保・健康保険組合など）に義務付けられました。

特定健診・特定保健指導とは



①新たな健診の実施

腹囲（へそ回り）測定やLDL（悪玉）コレステロールなど、今までになかった検査項目が加わります。

②保健指導対象者の選定

健診受診者は、メタボリックシンドローム等のリスクの少ない順から「情報提供」「動機づけ支援」「積極的支援」の3つのグループにわかれます。

③保健指導の実施

グループに合わせた保健指導を行い、健康づくりを支援します。

④結果の評価

実施の結果、健康状態が改善されたかどうか、また、医療費がどのように変化したのかなどを確認します。

※町では、国が定める特定健診等基本方針に基づき、具体的な実施方法をはじめ、健診の受診率の向上や健診・保健指導の充実を図るための計画づくりを進めています。

問合せ 保険課・健康福祉課（常北保健福祉センター内）

特定健診担当者まで
☎029-288-3111

児童扶養手当について

児童扶養手当は、父親と生計を共にできない児童が、心身ともに健やかに成長できるように、生活の安定を図ることを目的に設けられた制度です。

受給できる方

日本国内に住所があり、公的年金を受給していない方

で、18歳に達する日以降の最初の3月31日までの間にある児童、身体または精神に障害のある場合は20歳未満の児童を養育する母（母が養育しない場合には、児童を養育する方）に支給されます。

手続の方法

健康福祉課へ「認定請求書」の提出が必要です。

受給資格者として認定されている方は、毎年8月に「現況届」を提出しなければなりません。現況届は7月下旬頃送付されます。

問合せ 健康福祉課

☎029-240-6550

**スプレー缶の出し方について
重大な爆発事故につながります**

家庭から出される中身の入ったスプレー缶は、処理する段階で発火及び爆発事故の原因となつていきます。これにより、機械の修理に多額の費用を必要とする恐れがあります。

このため、環境センターでは手選別により中身の入ったスプレー缶を見つけ出し、穴あけ作業を行っており、大変な時間と労力を要しています。

家庭からスプレー缶を出す際には、必ず中身の使いきり

と穴あけをお願いします。

問合せ 町民課（内線113）

☎029-288-3111

**コミセン城里の図書室
開室時間延長のお知らせ**

コミニティセンター城里

図書室では、夏休み期間中の開室時間を午後6時まで延長します。ぜひご利用ください。

期 間 7月24日～8月31日

※8月14日～16日を除く

問合せ コミニティセンター城里

☎029-288-6100
**夏の交通事故防止県民運動
7月20日～8月20日**

夏場は、暑さや行楽による疲れなどにより注意が散漫になりやすい時期です。ゆとりと思いやりのある運転を心がけ、交通ルールの遵守と正しい交通マナーの実践に努めましょう。

また、この時期は職場や友達とお酒を飲む機会も多くなりますので、ハンドルキーパーを決めて絶対に飲酒運転はしないようにしましょう。

平成19年度の運動の重点

- ・子供と高齢者の交通事故防止
- ・歩行者と自転車の交通事故防止
- ・青少年運転者の交通事故防止
- ・飲酒運転の根絶
- ・後部座席を含むシートベルト

トとチャイルドシートの正しい着用の徹底

水戸ニュータウン（水戸市藤が原）第4期第1次募集を開始

子どもたちの笑顔を守る、先進のタウンセキュリティシステム導入決定！安心して暮らせる住環境を提供します。

公募期間 7月21日～29日

募集区画 19区画（宅地分譲）

受付時間 午前10時～午後7時まで

受付先・問合せ 県住宅供給公社分譲事業部

☎029-224-3819

水戸ニュータウン販売センター
☎029-222-9150

**森と湖に親しむ旬間
（7月21日～31日）**

飯田ダム見学会を開催

日 時 7月29日（日） 午前10時～午後3時・小雨決行

場 所 飯田ダム（笠間市）

内 容 ダム監査廊（ダム堤体内の管理点検用通路）の見学、パネル展示

※申込み不要。直接会場へ

問合せ 那珂水系ダム建設事務所 管理課

☎029-288-2960

飯田ダム管理所

☎029-672-7950

あなたの声を町政に!

町では、より多くの町民の皆さんに町政に参加していただくため、封書による提案制度を設けています。

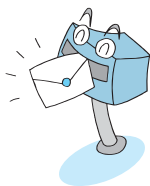
日常生活や地域での課題など、町政に関する自由なご意見・ご提案を町にお寄せください。

なお、いただいたご意見・ご提案につきましては、できる限り町政に反映させるとともに、個人情報
を伏せたうえで、公表させていただくことがあります。

また、ご意見・ご提案の内容が町に関するものでない場合、相当の機関に回付させていただく場合があります。

- この封書は、平成20年3月31日まで有効です。
- 封書は切手を貼らずにポストに投函してください。
- 無記名のものにはお答えできませんので、必ず住所・氏名・電話番号を明記してください。

【問合せ】 総務課 秘書・広報広聴G (☎029-288-3111 内線211, 214)



きりとり線

のりしろ

Vertical dashed lines for writing the proposal.

件名		住所	
職業	氏名	電話番号	年齢

のりしろ

きりとり線

のりしろ

ご利用ください ～各種相談日程～

行政相談	相談日	①9月19、2月13日 ②12月12日 ③10月17日
	時間	午後1時30分～3時30分
	場所	①コミュニティセンター城里 ②桂公民館 ③七会公民館
	対応者 問合せ	行政相談員 総務課 ☎029-288-3111
人権相談	相談日	①9月19日、11月14日、2月13日 ②12月12日
	時間	午前10時～午後3時
	場所	①コミュニティセンター城里 ②桂公民館
	対応者 問合せ	人権擁護委員、法務局職員 健康福祉課 ☎029-240-6550
教育相談	相談日	毎週月曜日
	時間	午後1時～5時
	場所	常北公民館
	電話番号 対応者 問合せ	029-288-2409 教育相談員 教育委員会 ☎029-288-3135
心配ごと相談	相談日	毎月第2・第4水曜日 (8月は第4水曜、2月は第2水曜のみ)
	時間	午前10時～正午
	場所	コミュニティセンター城里
	対応者 問合せ	弁護士、心配ごと相談員 社会福祉協議会 ☎029-288-7013

きりとり線

あなたの声を町政に！

- 町では、より多くの方のご意見をお聞きして町政に反映させたいと考えています。あなたの城里町政へのご意見・ご提案をお寄せください。
- また、町ホームページ内でインターネットによる提案も受け付けていますので、ぜひご利用ください。

HP <http://www.town.shirosato.ibaraki.jp/>
 ⑤ soumu@town.shirosato.lg.jp



封筒の作り方



- ①切り取り線に沿って紙面から切り取り、この面が外側になるように中央を折ります。
- ②あて先を下にして、のりしろを図のように張り合わせます。
- ③切手を張らずそのまま近くのポストへ投かんしてください。

きりとり線

料金受取人払

石塚局承認

27

差出有効期間
平成20年3月
31日まで

(切手を貼らずに
お出してください。)

3 1 1 4 3 9 1

東茨城郡城里町石塚一四二八―二五
 (城里町総務課秘書・広報広聴G扱い)
 城 里 町 長 行

〈受取人〉

高齢受給者証、老人保健医療受給者証をお持ちの方へ

高齢受給者証、老人保健医療受給者証をお持ちの方の自己負担割合（1割、3割）は、7月に前年の所得により決定し、新しい受給者証を7月末に送付します。

城里町国民健康保険前期高齢受給者に該当する方 全員に新しい受給者証を送付します。

老人保健医療受給者に該当する方 今回の判定で、自己負担割合が変更になった方のみ8月から受給者証が新しくなります。変更のあった方には、7月末に通知を送付します。

変更のない方は、今お持ちの老人保健医療受給者証を引き続きお使いください。

医療費の自己負担割合は、所得などによって次のように判定します

一定以上所得者	○課税所得が年145万円以上の方と、その世帯に属する方 〔年収が夫婦2人世帯などで520万円未満、単身世帯で383万円未満の方〕 → 申請していただくと1割負担になります	3割
一般	（一定以上所得者、低所得Ⅰ・Ⅱに該当しない方）	1割
低所得Ⅱ	世帯主および世帯員全員が住民税非課税の方	
低所得Ⅰ	世帯主および世帯員全員が住民税非課税で、その世帯の各所得が必要経費・控除を差し引いたときに0円となる方 年収例 単身世帯（年金収入のみ）80万円以下	

●低所得Ⅰ・Ⅱの方は「限度額適用・標準負担額認定証」が必要となりますので、保険課に申請してください。（既に認定証をお持ちの方も、改めて申請していただくこととなります。）

※所得に応じて自己負担割合などが決まりますので、忘れずに所得の申告をしましょう。

●医療機関窓口には、保険証とともに医療受給者証を忘れずに提出しましょう。

問合せ 保険課 国保・老人保健担当 ☎029-288-3111（内線372・373）

厚生労働省・社会保険庁から

あなたの年金記録をもう一度チェックさせてください

この度の年金記録をめぐる問題については、大変ご心配をおかけしていますことを、心よりお詫び申し上げます。

基礎年金番号にまだ統合されていない年金記録も、大切に保管しています。

平成9年の基礎年金番号の導入以前には、転職や転居等により、1人が複数の年金番号を持つ場合も生じていましたが、1人1番号の基礎年金番号を用いて、年金記録の確認を簡易・迅速に行えるようにしました。

これまで、記録を結びつけるための照会を全被保険者に行い、また、年金の請求時にも本人に確認してきましたが、まだ約5000万件（平成18年6月）の記録が、基礎年金番号に結び付けられていません。この未統合の記録は大切に保管されていますが、そのままでは年金支給に結びつかなくなる恐れがあります。

年金記録問題への新対応策を進めます

被保険者・年金受給者の皆

さんには、基礎年金番号に結びつけられている加入履歴を、順次送付します。疑問がありましたらお問合せください。

5000万件の記録を、被保険者・年金受給者の記録と突き合わせ、未統合の記録がある可能性のある方には、お知らせします。

社会保険庁や市町村に記録がない場合には、領収書等の証拠がなくても、銀行通帳の出金記録、元雇用主の証言などを根拠として、第三者委員会で判断してもらう仕組みを作ります。

5年の時効を超えた場合でも、全額お支払いできるようにする特別立法が国会に提出されています。

問合せ ねんきんダイヤル ☎0120-657830

※インターネットのID・パスワード方式による年金加入履歴の取得もご利用ください

http://www.sia.go.jp

水戸南社会保険事務所

☎029-227-3251

お出かけください！

健康増進施設「ホロルの湯」

温水プールやジャグジー、サウナ、広々とした露天風呂、薬湯、休憩室などがあります。

営業時間

午前10時～午後9時

料金 平日大人800円、小人400円／土・日、祝日大人1000円、小人500円／午後5時以降入場大人500円、小人300円

※町内在住者は年間10回まで半額利用できます（7月1日から土日、祝日も利用できるようになります）

定休日 毎週月曜日（祝日の場合は翌日）
問合せ ホロルの湯 ☎029-288-7775

第29回東海まつり（東海村）

日時 8月4日（土）
場所 JR東海駅東大通り
内容 東海音頭・山車・みこし・子どもみこしなど
花火大会

日時 8月11日（土）
場所 阿漕ヶ浦公園（国道245号沿い）

問合せ 東海まつり実行委員会事務局 ☎029-283-2141

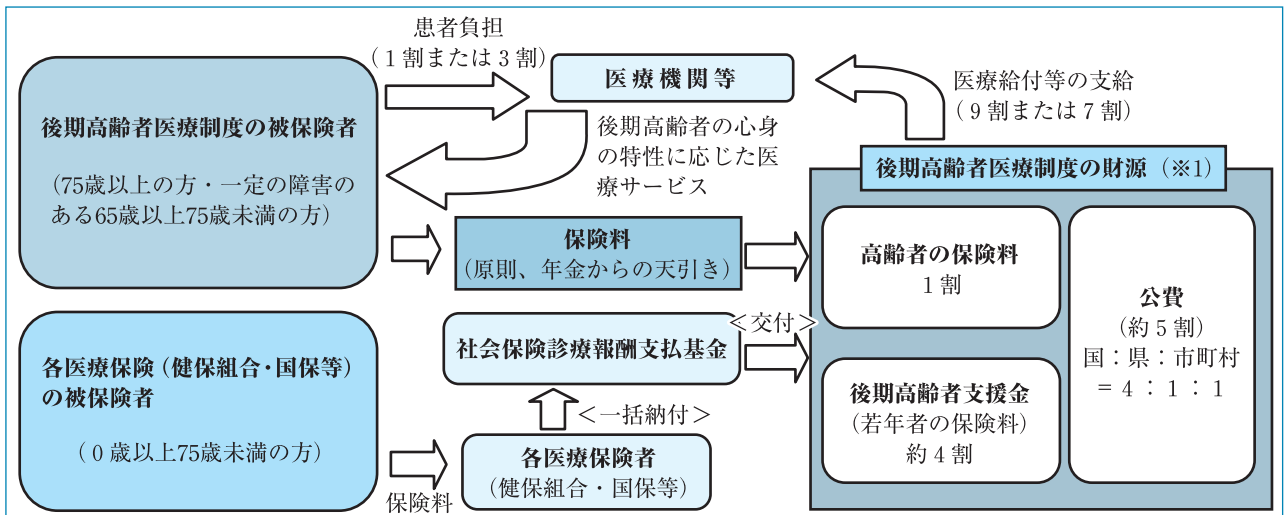
老人保健制度で医療を受けている方へ

平成20年4月から新しい後期高齢者医療制度が始まります!

●後期高齢者医療制度6つのポイント

- ①75歳以上（一定の障害がある場合には65歳以上75歳未満）の方が対象となります。
- ②平成20年3月に新しい保険証（被保険者証）が1人に1枚送付されます。
- ③医療機関窓口での患者負担は、現在の老人保健と同様に原則1割負担、現役並み所得者は3割負担となります。
- ④保険料は、原則年金からの天引きとなります。
茨城県後期高齢者医療の保険料は平成19年11月頃に決定する予定です。
- ⑤後期高齢者医療制度の運営は、県内全市町村が加入する広域連合が行います。
- ⑥各種申請等の窓口業務、保険料徴収業務は今までどおり市町村が行います。

●後期高齢者医療制度の運営のしくみ



※1 後期高齢者の医療にかかる費用のうち、皆さんが医療機関窓口で支払う患者負担を除いた分を、公費（国、県、市町村）が5割を負担、現役世代からの支援（若年者の保険料）が4割を負担し、残りの1割を後期高齢者の皆さんから保険料として納めていただきます。

●問合せ 茨城県後期高齢者医療広域連合（〒311-4141 茨城県水戸市赤塚1-1ミオス1階）

☎ 029-309-1212 FAX 029-309-1126 HP <http://www.ibaraki-kouikirengo.ecnet.jp/>
 城里町役場 保険課 老人医療係 ☎ 029-288-3111（内線372）

平成19年度自衛官募集

	航空学生（海・空）	一般曹候補生（陸・海・空）	2等陸・海・空士(20年3・4月入隊)
受付期間	8月1日～9月7日	8月1日～9月7日	年間を通して受付（男子のみ）
応募資格	高卒（見込含）以上21歳未満	18歳以上27歳未満	18歳以上27歳未満
第1次試験日	9月22日	9月17日	男子9月19日、23日、26日
第2次試験日	10月13日～18日の間の指定する日 （合格者のみ3次試験あり）	10月5日～12日の間の指定する日	女子9月25日 （2次試験なし）
初任給等	157,500円（学歴・経歴等により増額）・ボーナス年2回（約4.4ヶ月分）・その他各種手当		
衣食住	無料で支給		
その他	入隊後約6年間で幹部パイロットになります	入隊後約3年以降、選考により3等陸・海・空曹に昇任します。	陸上は2年、海上・航空は3年1任期として採用されます。 （以降1任期2年として、継続可能）
問合せ	役場町民課 ☎ 029-288-3111（内線114） 自衛隊茨城地方協力本部 水戸募集案内所 ☎ 029-226-9294 HP http://www.mod.go.jp/pco/ibaraki/ E-mail hq1-ibaraki@pco.mod.go.jp		

オープンスクールのお知らせ!

(中学
3年生対象)

7月26日(木) どちらか都合のいい日を選んでください!
7月27日(金) 午前8時30分~11時30分

全体で学校概要の説明や施設見学をしてから、希望する講座に分かれて体験入学します。詳しくは、
☎029-288-2028 (担当・瀬賀)
までお問い合わせください。



昨年の様子

講座名	内容
卓球教室	卓球を楽しみながら体験しましょう。
ボクシング部体験入部	ボクシングの基本を体験します。
野球部体験入部	キャッチボール、ノック、バッティング等。
合気道教室	合気道の初歩を体験します。
弓道体験	弓道の基本を学び、実際に的に向かって弓を引きます。
ソフトテニスを楽しむ	初心者から経験者まで楽しめます。
ようこそ低温の世界へ!	液体窒素を用いて-196℃の世界をのぞいてみよう。
オリジナルTシャツを作ろう	シルクスクリンを使ってオリジナルTシャツを作ります。
ギターを弾こう	簡単なメロディとコードを使ってギターを演奏します。
Let's Go! 囲碁に挑戦	9路盤で囲碁に挑戦します。

君はこの講座にある?

茨大工学部中国人留学生と交流しました!

5月23日

2学年 総合的な学習の時間(英語科)

- ・中国の歴史、太極拳、健康法、伝統文化や食文化について学べてとてもよかったです。
- ・太極拳の具体的な動きがわかりました。
- ・中国でやっている日本ドラマの題名がとてもすごいと思いました。「プライド」が「氷上恋人」と書くのがびっくりでした。
- ・日本語がじょうずでびっくりしました。
- ・いつか中国に行きたいと思いました。

(生徒感想文より抜粋)



熱く燃えた! クラスマッチ

5月25日・29日

雨天のため2日間にまたがった開催となりましたが、8人9脚・ミニサッカー・ソフトバレーボール・リレーの4種目で熱い戦いが繰り広げられ、総合優勝は3年3組でした。



全校弁論大会 7月4日 午後1時45分~3時35分
ごなだでも聞くことができます。生徒の発表をぜひ聞きに来てください!

町長の一言



二つの開園

6月中旬、石塚の小林さん方の「そよ風の丘」ブルーベリー園開園の案内をいただいたので出席しました。園内に500本近いブルーベリーが植栽されていて、早生種の収穫が始まったところで、シーズン入り前のオーブンセレモニーでした。小林さんは、5年ほど前に農地を取得して農家の仲間入りをした新規就農者です。

今農業は、特に米、麦、大豆等については、認定農業者や大規模農家、集落営農等を中心に農地を集約して、面積拡大と経営効率化により国際競争にも勝てる体制にしているため、政策の舵を切ったところだと思います。しかし、城里町のような中山間地域は、耕地、地形の状況等で集約化できず、少量多品目の栽培形態で生きなければならぬ農家が数多くあるわけで、これが直売センターや、今回の「そよ風の丘」のような方式になっていくのではないかと思います。

ではないかと思えます。農業と観光の結びつきにもなるわけで成功を願っているところなんです。

下青山の花しようぶ園が今年も開園しました。これは石塚の山崎さんが、休耕田を利用して丹精を込めて育て上げたもので、植付けて10年目、私が最初に訪れた6月中旬は三分咲きでしたが、60種類の花しようぶが見事に咲いていました。高萩市から訪れたという方は、「周囲の風景とマッチして、水郷の花より素晴らしい」と絶賛でした。23日、24日の花しようぶまつりには、町福祉作業所つくしの人も参加して、苗販売やお茶会等が行われました。

町の中には、このブルーベリー園や花しようぶ園などの他、私たちが気づかない新しい形の観光ポイントがあると思えます。これらを地域の観光として生かしていくことが肝要ではないかと思っています。

文芸しるさと

俳句



曲りやすき胡瓜のお尻走り梅雨
函館の夜景人波花の旅
まん中は未決引き出し麦の秋
老鷹を鎌立てて聞くすぐそこに
手這坂下り来て広い青田かな
どっしりと竹うなだれて梅雨の空
沙羅の花ひっそり水車廻りけり
熊野古道踏み固まりし苔の花
徳高岳望むつり橋新樹光
ガラス器の水の屈折薔薇匂ふ
福祉バス乗り込む友の夏帽子
ぶつかり合ひつうトマトのみづみづし
花栗や寺町土塀長くあり
蔓薔薇の香るアーチをくぐりけり
つばくろや丸染上に葉を並べ
筒や気付けば私の丈を越し
竜神橋渡りてみどりの風涼し
飯田 勇一
山崎 正行
竹内 幸子
いそべ きよ
田所 厚子
飯村 愛子
鯉 潤 寿美恵
飯村 昭子
今 瀬 多代美
高橋 芦江
阿久津 あい子
森 静江
仲田 まちゑ
瀬谷 博子
岩下 金司
富田 多蔵
岩下 美知野

短歌



指先に強くのこれる山椒の香り
含めて朝の味噌汁
「宮崎をどげんかせんといかん
など」方言交え改革強調す
大森 久子
高堀 よしの

川柳



細々と児童に教へること馬鈴薯植
えを説く子は教師の癖ぬけきらず
競技中の意見の衝突はその場限
り終れば忘れて親睦深む
頂きも裾野も萌ゆる新緑の中に
ひとときわ彩ふ山桜
けさ撒きし残り餌あらむかと雀
らの時折り木下を巡りさがせり
綿雲のゆつたり流るる大空の果
ては「戦」などなきこと静か
玄閑にひらき初めたるチユリッ
「おかえりなさい」に只今を云ふ
よろこびの日に見し桜哀しみに
も見しさくら幾度くり返し来し
まつ先に「折々のうた」楽しみ
に新聞読み来しに欄は失すとう
ほととぎす鳴く山間にあやめ咲
く艶やかなれる紫の色
軒先にツバメ巣作りおはようと
窓を開ければ心地よい風
那須岳の春は未だ浅くして茶臼
の峰は残雪光る
過ぎし日のタバコ作りし山畑の
土手のアザミは残し草列る
入梅や雨の中より花しようぶ紫
白と色あざやかに
知らぬまに柿の若葉広がりに道
路を通る人隠したり
関東の嵐山とはよく言うた那珂
川沿いはその風情あり
右肘にサポーターして草を引く
われを嘲るがに伸び来るすぎな
薄井 ひろ

訂正

広報しるさと6月号12頁、
今瀬多代美さんの俳句は、
「新緑や黄門様のお成り部屋」
の誤りでした。
お詫びして訂正します。

川柳



夜桜の散り初むる舞台は若きらが
「よさこい」踊る桜花にも負けじと
共に飲まむ念ひに新茶注ぎ分け
一つは仏壇の姑に供へたり
広大な工業団地を桜も植えめ
ぐらせる企業に拍手
月光に輝りて垂れいる藤の花手
折らば重き生命を覚ゆ
人恋ふや番の鴨がペタペタとわ
れに着き来る行きも帰りも
足腰の急速に弱くなりたる身は生
かされつつ来て八十路となりぬ
庭の鉢に白椿の花見つけたり挿
し木の初花よくぞ咲きたり
雑草の中に新芽を出した藤の花
鉢に入るや責人の姿なす
空の雲山の緑も田毎に映すしば
らくの間の鏡となりて
温暖化四季を乱すは人間か
御前山那珂川流れキャンプカー
デマンドに頼い、蠅の無賃下車
晩婚で赤ちゃん出来ぬ四十年代
温帯化四季を乱すは人間か
北野 武
中島 芳春
青木 新三郎
仲田 こう

6月の新着図書から

▼メタボラ／桐野夏生／朝日新聞社▼秘花／瀬戸内寂聴／新潮社▼ジェネラル・ルージュの凱旋／海堂尊／宝島社▼灘の男／車谷長吉／文芸春秋▼ダーティ・ワーク／糸山秋子／集英社▼ハイドラ／金原ひとみ／新潮社▼グラビアの夜／林真理子／集英社▼シャトゥーン／増田俊成／宝島社▼クィーン／ステイオン・フリーアーズ／講談社▼ここが変わった！Windows Vista早わかり導入ガイド／高作義明／新星出版社▼いのちのレッスン／新藤兼人／青草書房▼裁判官の爆笑お言葉集／長嶺超輝／幻冬舎▼日本の祭り／菅田正昭／実業之日本社▼お札DEおりがみ公式『ターバン野口』のつくりかた／いそにしまさお／宝島社▼そうじ以前の整理収納の常識／本多弘美／講談社▼食い逃げされてもバイトは雇うな／山田式真哉／光文社▼インド・クマール／日本実業出版▼茨城県消防ポンプ救急隊の手引▼ちゃん泣ける子に育てよう／大河原美／河出書房新社▼つりケ浦釣り場マップ／つり人社▼単語耳理論編+実践編Lv.1／松沢喜好／アスキー▼天然石・ジュエリー事典／中央宝石研究所／池田書店▼小学生ママのしんぱい百科学校・家庭／小学館



夏休み期間中の開館時間
7月24日(火)から8月31日(金)までの間は、午前9時から開館します。
どうぞご利用ください。

桂図書館・資料館
だより



☎029-289-4946

パソコン・携帯から蔵書検索・予約できます

PC <http://lib.town.shirosato.ibaraki.jp>

携帯 <http://mlib.town.shirosato.ibaraki.jp>

携帯用QRコード



読書感想文課題図書

第53回青少年読書感想文全国コンクールの課題図書は、夏休み期間中に利用が集中するため、7月・8月の間、以下の課題図書の貸出期限を1週間とします。できるだけ多くの方に利用していただくよう、ご協力をお願いします。

小学校低学年の部

▼おじいちゃんのごらくごらく／鈴木出版／西木鶏介▼ハキちゃんの「はっぴょうしませす」／佼成出版社／薫くみこ▼ぼくのババはおおとこーせかいのババがいるひとみんなに／セーラー出版／カール・ノラック▼はっぴょうしませすがある／アリス館／姉崎一馬

小学校中学年の部

▼りんごあげるね／童心社／さえぐさひろこ▼ピトウスの動物園／あすなる書房／サバステイア・スリバス▼ゆりかごは口の中／子育てをする魚たち／ポプラ社／桜井淳史▼干し柿／あかね書房／西村豊

小学校高学年の部

▼七草小屋のふしぎなわすれもの／国土社／島村木綿子▼両親をしつけよう！／文研出版／ピート・ジョンソン▼平和の種をまく／ボスニアの少女エミナ／岩崎書店／大塚敦子▼あきらめないこと、それが冒険だ！エペレストに登るのも冒険、ゴミ拾いも冒険！／学習研究社／野口健

中学校の部

▼レネットー金色の林檎／金の星社／名木田恵子▼一億五千万年先に住むウサギ／理論社／那須田淳▼世界一おいしい火山の本／チョコココアで噴火実験／小峰書店／林信太郎

高等学校の部

▼てのひらの中の宇宙／角川書店／川端裕人▼ぼくたちの碧／評論社／エリザベス・レアード▼泣き虫しよったんの奇跡／サラーマンから将棋のプロへ／講談社／瀬川晶司

今月のおすすめ

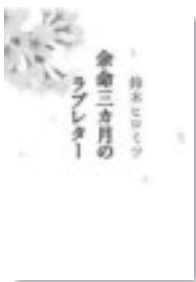
秘花



瀬戸内寂聴 新潮社

数々の能作品や芸論書を著し、能の大成者として一世を風靡した阿弥。身に覚えのない咎により72歳で佐渡へ流されてから、どのように逆境を受け止め、老いと向き合い、死を迎えたのか。その波瀾の生涯に瀬戸内寂聴が迫る。

余命三カ月のラブレター



鈴木ヒロミツ 幻冬舎

「余命3カ月」の診断。それから考えに考え抜いたこと。最愛の家族、仕事、仲間、そして人生の意味。誰もが必ず直面する「死」を受け入れることは？ 最期に辿り着いた「人生の至福」とは？ 感動のラストメッセージ。

なかなかいい生き方



平岩弓枝 講談社

老いを感じる今日この頃、それはそれで、いいかもしれない。作家生活50年になる著者が、執筆生活の折々の想いをつづったエッセイ集。「文芸春秋」「日本経済新聞」「大衆文芸」掲載を単行本化。

12歳の文学



小学館

小学生が書いた小説の衝撃！小学生限定の小説新人賞「第1回12歳の文学賞」受賞作を一挙掲載。あさのあつこ書き下ろし短編他、石田衣良、重松清、西原理恵子、片山恭一など豪華メンバーによる対談・寄稿も多数収録。

カレンダー 7・8月

日	月	火	水	木	金	土
7/1	2	3	4	5	6	7
8	9	10	11	12	13	14
15	16	17	18	19	20	21
22	23	24	25	26	27	28
29	30	31	8/1	2	3	4
5	6	7	8	9	10	11
12	13	14	15	16	17	18
19	20	21	22	23	24	25
26	27	28	29	30	31	

火～金 10:00～18:00
土・日 10:00～17:00
■休館日
○おはなし会 11:00から

7月14日生まれ

父・榊光さん 母・櫻子さん
千葉東
 莉奈ちゃん(那珂西)



笑顔がステキな莉奈ちゃん。大好きな花奈(はるな)お姉ちゃんと仲良く元気にいっぱい遊んでね!!

7月12日生まれ

父・智也さん 母・知子さん
鈴木
 杏奈ちゃん(下赤沢)



イタズラ大好き!! やんちゃな杏奈ちゃん♡これから元気に大きくなってね!!

7月9日生まれ

父・麗可さん 母・理恵さん
木
 蘭々華ちゃん(石塚)



お日様みたいなララちゃん♡これからもララsmileでみんなを元気にいっぱい照らしてね!!

HAPPY BIRTHDAY

なりました

7月生
5人



町職員採用試験を実施します

平成20年4月1日付け採用予定の町職員採用試験を、県町村職員採用統一試験により行います。

試験区分及び採用予定人員

事務(本庁又は出先機関で行政事務に従事) 2人

受験資格 昭和57年4月2日から平成2年4月1日までに生れた者

試験日・試験場

第1次試験 9月16日(日)・茨城大学
 第2次試験 11月頃・合格者に通知

試験内容

第1次試験 教養試験(作文を含む)
 第2次試験 口述試験、身体検査

給与 城里町職員の給与に関する条例及び施行規則に基づき支給

申込用紙の請求 総務課人事グループに請求してください。郵便で請求する場合は、封筒の表に「職員採用試験申込用紙請求」と朱書き、あて名を明記して120円切手を貼った返信用封筒(A4版サイズ)を必ず同封してください。

申込受付期間 7月31日まで

(月曜から金曜の午前9時から午後5時まで。郵便の場合は、当日消印のものに限り受け付けます。)

提出書類 申込書1部(所定の申込用紙を使用すること)、受験料は不要

受験申込先・問合せ 総務課

☎029-288-3111(内線215)

消防署城里出張所の竣工式典が行われました

石塚地内に完成し、4月から稼働を開始した水戸市消防本部北消防署城里出張所の竣工式が、6月5日に執り行われました。

関係者約60人が出席。金長町長が「合併の一大事業として位置付けられていた城里出張所の竣工により、災害発生時等における消防救急活動の迅速化が図られ、町民の救命率や消防力の向上とともに、施設が町消防防災の拠点として広く活用されることを望んでいる」と式辞を述べました。続いて建設事業経過報告、小林町議会議長や加藤浩一水戸市長等来賓者からの祝辞、また土地提供者や工事関係者などへ感謝と記念品が贈呈されました。

城里出張所は、総事業費約3億8900万円、鉄骨造1階建、敷地面積3860㎡、延床面積747㎡。高規格救急車や水槽付消防ポンプ自動車などを備え、水戸市消防本部の職員が業務に当たっています。



町の人口

6月1日現在

	人数	前月比
人口	22,708人	
男	11,078人	
女	11,630人	
世帯	7,329世帯	

城里町役場

〒311-4391

編集・総務課

東茨城郡城里町石塚1428-25

7月2日発行

☎029-288-3111 029-288-3113



ホームページで町の各種情報をご覧いただけます。

PC <http://www.town.shirosato.ibaraki.jp/>
 携帯 <http://www.town.shirosato.ibaraki.jp/mobile/keitai/>



※6月号掲載分までの「町の人口」は、平成17年度国勢調査結果速報値を基礎とした数値を掲載していましたが、今月号から確定値の数値を掲載します。