

# 城里町立小中学校の 耐震化優先度調査の公表について

「地震防災対策特別措置法の一部を改正する法律（平成20年法律第72号）」が、平成20年6月18日付で施行され、大規模な地震により倒壊または崩壊の危険性が高いとされている学校施設について、早急に耐震化の措置を講じることとされました。

また、そのなかで地方公共団体に対し、その設置する公立の幼稚園、小学校、中学校、中等教育学校の前期課程並びに特別支援学校の幼稚部、小学部及び中学部の校舎等について、耐震診断実施及び診断結果の公表が義務付けられました。

城里町では、耐震診断の対象となる2階建て以上または200㎡以上の小中学校施設が、校舎8棟、屋内運動場7棟の計15棟あり、その全てについて「耐震化優先度調査」を平成18年度に実施しましたので、その結果を公表します。

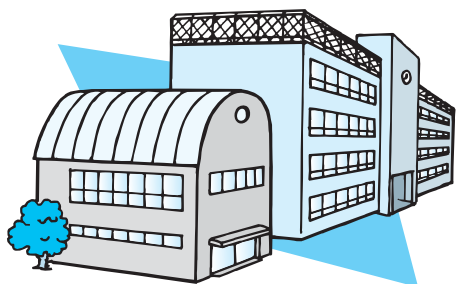
耐震化優先度調査は、個別の建物の安全性について判断する耐震診断とは異なり、危険性のある建物が複数ある場合に耐震化を図るべき順番について調査するものです。

## 【優先度調査ランカー一覧】

(平成18年度実施)

	学校名	施設の 種類	所在地	構造区分	階数	建築年度	床面積 (㎡)	ランク 優先度調査
1	石塚小学校	校舎	石塚2497	鉄筋コンクリート造	3	昭和54年	2,903	④
2	小松小学校	校舎	上入野2910	鉄筋コンクリート造	3	昭和56年	1,666	④
3	青山小学校	屋体	上青山410	鉄骨造	1	昭和53年	581	⑤
4	古内小学校	校舎	下古内405	鉄筋コンクリート造	3	昭和48・49年	1,588	④
5	古内小学校	屋体	下古内405	鉄骨造	2	昭和50年	487	④
6	坏小学校	校舎	上坏624	鉄筋コンクリート造	2	昭和55年	1,817	⑤
7	坏小学校	屋体	上坏624	鉄骨造	1	昭和47年	420	③
8	岩船小学校	屋体	孫根291	鉄骨造	1	昭和49年	420	⑤
9	北方小学校	屋体	北方1481	鉄骨造	1	昭和48年	420	⑤
10	沢山小学校	校舎	下阿野沢156	鉄筋コンクリート造	2	昭和50・51年	1,221	⑤
11	沢山小学校	屋体	下阿野沢156	鉄骨造	2	昭和45年	432	⑤
12	常北中学校	校舎	下青山10	鉄筋コンクリート造	3	昭和34・35・36年	1,880	①
13	常北中学校	校舎	下青山10	鉄筋コンクリート造	2	昭和35年	1,250	③
14	常北中学校	校舎	下青山10	鉄筋コンクリート造	1	昭和37年	276	④
15	桂中学校	屋体	阿波山799	鉄骨造	2	昭和40年	766	⑤

※優先度調査のランクは、①～⑤まであり、数字の小さいものほど耐震化の優先度が高くなります。



町は、優先度調査の結果を受け、この中で優先度順位が最も高く危険性の大きい**常北中学校**の校舎について、平成22・23年度中の改築を目標として、本年度、基本設計に着手しました。

また、その他の耐震性が確認されていない校舎・屋内運動場についても、小学校再編との調整を図りながら、順次、耐震診断の実施及び耐震補強工事等を行うこととし、本年度中に石塚小学校校舎の耐震診断に着手します。

今後も、児童・生徒が、安心して学校生活を過ごせるよう、安全の確保に努めていきます。

【問合せ】 教育委員会事務局 学校教育G（施設係） ☎029-288-7010