

今回4人が質問し、  
その要約を掲載しました。

桐原健一議員…………… 12P

- ・（旧）古内小学校の活用について
- ・胃がん撲滅への対策について
- ・5歳児検診について
- ・通学路の安全対策について

加藤文夫議員…………… 13P

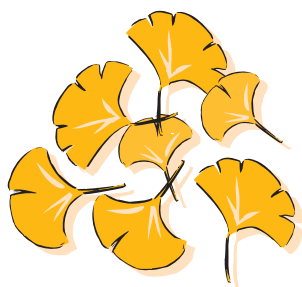
- ・空き家対策について
- ・道路事業について
- ・バス通学の児童の体力について

三村孝信議員…………… 14P

- ・城里町コミュニティセンター2F図書室  
について

菌部一議員…………… 15P

- ・放射性物質の被害について
- ・城里町職員の町民に対する接遇について



## 一般質問

# 町政を問う

# (旧)古内小学校の活用について



桐原 健一 議員

## 〈町長〉 学校跡地利用検討委員会を設置して協議している



**桐原** (旧)古内小学校について、町としてどのような活用を考えているのか。

**町長** 廃校となつて1年半が経過しており、跡地については、学校跡地利用検討委員会を設置して協議している。

**副町長** 民間企業からの提案があり、審議中ですのでなるべく早く委員会として取りまとめをしたい。

**桐原** サービス付き高齢者向け住宅の取り組みをしてはどうか。

**町長** 民間企業などから申し込みがあれば、学校跡地利用検討委員会において検討をお願いしたい。

## 胃がん撲滅の対策について

### 〈町長〉ピロリ菌検査についても検討してまいりたい

**桐原** 町の検診に胃がん発症の要因とされるピロリ菌検査を導入してどうか。

**町長** 毎年40歳以上の方を対象に、胃がん検診を実施しており、平成23年度におきましては、対象者7,460人に対して、982人が受診し、全体のわずか12%という受診率である。胃がん検診のさらなる受診率向上を図り、ピロリ菌検査についても検討してまいりたい。

## 5歳児検診について

### 〈町長〉今後の状況を踏まえながら検討してまいりたい

**桐原** 発達障害は早期発見が大事であり、5歳児検診を導入してどうか。

**町長** 5歳児にお

## 通学路の安全対策について

### 〈町長〉毎年現地確認を行っています

**桐原** 町としてどのような対策を行っているのか。

**町長** 安全対策については、毎年行っており、今年は8月22日に、水戸土木事務所、笠間警察署、各小学校の関係者とともに現地確認を行った。

各小学校区内において、危険度の高い2ヶ所を選定し、合



になる児童がいる場合には、内診表によりスクリーニングをし、関係機関に連絡が入るようになっていく。

**健康福祉課長** 5歳児検診という名前ではないが、子供相談会ということで、年

3回実施しており、21年度が14件、22年度が9件、23年度が13件利用している。

**桐原** 5歳児検診の県内市町村の実施状況は。

**町長** 県内では行方市のみである。

# 空き家住宅の管理・指導について



かとう ひろし  
加藤 文夫 議員

〈町長〉 今後も所有者に対してお願いして  
まいりたい

**加藤** 町内空き家  
危険住宅の管理・指  
導については。

**町長** 公道に面し  
ている家屋等が、一  
目瞭然に危険である  
と判断できる場合に  
は、通行上の安全確  
保の面から、さらに  
防災の面からも所有  
者に対し、屋根瓦や  
木材の崩落防止等を  
お願いしている。  
**総務課長** 空き家対  
策につきましては、  
町長同様数回にわた  
り口頭で屋根瓦の崩  
落防止、倒壊等の防  
止をお願いしている。  
国県道に面している  
家屋については、水  
戸土木の方でも対応  
している。

## 道路事業について

〈町長〉

基本的には道路の排水の整備  
をしつかり行つてまいりたい

**加藤** 冠水する町

道の改修については。

**町長** 地形条件や

排水を流す先の条件、

用地取得の進捗状況

などによりましては、

整備が困難であった

り、整備の期間にか

り年の年数を要する

場合もある。

**都市建設課長** 5月

に高久地内にあった

町道の冠水は、排水

溝内に枯れ葉などが

詰まって半日以上の

通行止めがありました

た。今後定期的な側

溝の土砂払いを行い、

町道の冠水防止に努

めてまいりたい。

**加藤** 拡幅工事を

する場合の方法とし

て、旧道をできるだ

け利用しての改良工

事にならないか。

**町長** 道路安全性

利便性の向上を最優

先に考慮した上で、

利用者である地域の

方々のご意見を伺い

ながら計画・整備を

行つてまいりたい。



## バス通学の児童の 体力について

〈町長〉

調査を行っていないのが現状

**加藤** 徒歩通学者

とバス通学者に体力

の差はでないか。

**町長** 現状では今

のところ差がない状

況の中で、体力の差

ができないような方

法を学校の中でやつ

ていく。

**教育長** 体力測定を

やっているが、それ

ぞれ区別して統計は

今のところとってい

ない。これから必要

があれば調べたい。

**加藤** 現在はどの

ような体力づくりを

しているのか。

**教育長** 天気によ

れば外に出て、グラ

ウンドに出て駆け足  
をしなさい。週一回  
各学校でローテー  
ションを組み、延長  
の昼休みをとり、縦  
割班や学年別で全員  
によるリレーをさせ  
るとか、縄跳びをや  
らせるとか、いろい  
ろな遊びをやらせて  
います。





# コミュニティセンター2F 図書室について



みおら たかのぶ  
三村 孝信 議員

〈町長〉 設置につきましては前向きに検討してまいりたい



**三村** 震災後、コミセン2階に総務課等が設置されたため、図書室が使用できなくなった。一般書、児童書等3万5千点の蔵書があったが、その保存状態は、

**町長** 蔵書については、整理して坯小

学校で保管している。状態は良好で、当時の新刊本等については、桂図書館で利用している。

**三村** 役場新庁舎については今年度検討し、来年度建設に着手する予定だ。新庁舎が完成すれば、

コミセンも震災前の状況にもどるのかと思うが、図書室は再開するののか。

**町長** コミセン2、3階にいくつかの部署を配置して、新庁舎の床面積を極力縮小する方針だ。コミセンに入室する部署

が決まった時点で、図書室の設置を検討したい。

**三村** コミセンに入る部署が決まってから図書室を考えるのではなく、震災前は年間一万冊ぐらいの貸し出しがあったし、休日等には子供たちの利用も多かった。再度、町長の決意を問う。

**町長** この間、コミセンのロビーで、子供たちが宿題をしているのを見て、図書室を再開しなければと思った。整備していきたい。

**三村** 石塚小学校西側の畜連跡地の利用について伺う。現在、学童保育が実施されているが、常北地区の図書館や、児

童館の建設を検討してはどうか。

**町長** プレハブのハウスで通年の学童保育を実施していて、敷地は遊び場となっている。また石塚小の行事の際は駐車場となっていて、新たな建築物は考えていない。

**三村** 学童保育の施設については、増築してから十年近くたっている。教育環

境の面からも今後考えてもらいたい。桂図書館は総工費八億円だが、地総債、過疎債、県補助金等を利用し、一般会計からは六千五百万円の支出で済ませている。将来の生涯学習の拠点づくりや子育て支援のためにも、図書館、児童館の建設も検討してもらいたい。

**町長** 町民の声に耳を傾け、誠意をもってやっていく。





その べ 菌部 はじめ 一 議員

# 放射性物質の被害について

〈町長〉 県や近隣自治体とも連絡を密にして  
まいるたい



**菌部** 3・11の東京電力福島第一原発事故で飛散した放射性物質により、本町農業は大きな被害を受けた。お茶は出荷制限解除の遅れや風評被害、シイタケは出荷停止中である。生産者への指導は、

**町長** 原発事故による放射能汚染被害で、本町主要産業は大きな被害を受けた。お茶・シイタケの被害は単年度だけでは済まない。関係機関

と調整の上、損害賠償請求と本町農林業の振興を推進したい。  
(汚染された原木の処分方法は一時保管場所として国有林を視野に入れていく。  
町有地農林も検討)

**菌部** 生産者は損害賠償は4年間分となり、金額が大きくなるため、税金が心配だが。

**町長** 損害賠償が一括支払いの場合、臨時所得として平均課税方式があり、申告に際しましては、適切なアドバイスをし、情報提供



を行ってまいるたい。

**菌部** 組合に入っていない小規模の生産者への対策は。

**町長** 産業重視で一生懸命やる。

**菌部** 今後の生産者、後継者育成は。

**町長** 安全・安心な農産物の安定供給と農畜産物の風評被害を払拭するPR活動の推進、国が進めている、人・農地プ

ラン等を活用し、農業経営で将来に夢が 持てるよう地場産業を応援したい。

## 城里町職員の町民に 対する接遇は

〈町長〉  
一生懸命やっている職員も  
いるので、これからも伸ば  
していきたい

**菌部** 町長から見ると、電話応対も名を名乗って用件を聞き、窓口対応も気分よくお帰りになられるようにしては。

**町長** 向上心を持ちサービスに徹する心構えが大事だ。全職員、マナーについては満足していないが、一生懸命やっている職員もいる。  
**町長** 新庁舎もできるの、全職員マナーについて講習者による接遇の勉強会をさせたい。

**菌部** 新庁舎にな