

しるさと



No.034



地域の和を深めた 町民運動会

第3回町民運動会が10月7日、常北中学校グラウンドで行われました。心地よい秋空の下、多くの町民が参加し、さわやかな汗を流しました。

(写真はピン倒しリレー。関連写真4頁)

区対抗種目の結果

- 【玉入れ】 1位 春園区 2位 御前山区
 3位 上入野一区、下青山区、下古内三区、塩子二区
- 【綱引き】 1位 春園区 2位 上坏区
 3位 錫高野区、塩子一区

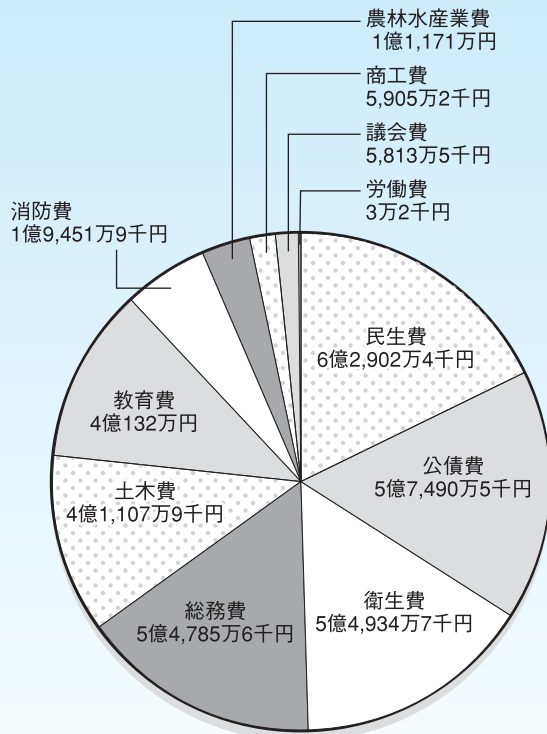
おもな内容

財政状況	2~3
町民運動会	4
ニュース城里	5
お知らせ	6・9~10
町政意見募集	7~8
はるその常北高校	11
町長の一言	12
桂図書館資料館だより	13

らせします

地方自治法第243条の3第1項の規定並びに
城里町財政状況の作成及び公表に関する条例
に基づき平成19年4月1日から平成19年9月
30日までの財政状況を公表します。

歳出 35億3,697万9千円



<一般会計歳出状況>

科目	予算額	支出額
議会費	1億2,252万1千円	5,813万5千円
総務費	12億3,841万8千円	5億4,785万6千円
民生費	16億9,252万9千円	6億2,902万4千円
衛生費	12億4,766万8千円	5億4,934万7千円
労働費	3万4千円	3万2千円
農林水産業費	4億5,828万2千円	1億1,171万円
商工費	1億1,647万4千円	5,905万2千円
土木費	13億5,564万4千円	4億1,107万9千円
消防費	4億1,525万2千円	1億9,451万9千円
教育費	9億7,991万9千円	4億132万円
災害復旧費	1万7千円	0円
公債費	15億9,877万8千円	5億7,490万5千円
諸支出金	2千円	0円
予備費	1,000万円	0円
歳出合計	92億3,553万8千円	35億3,697万9千円

<特別会計>

会計	予算額	収入額	支出額
国民健康保険特別会計(事業勘定)	22億910万円	8億931万5千円	9億7,511万2千円
国民健康保険特別会計(施設勘定)	3億7,346万8千円	1億9,392万7千円	1億4,064万1千円
老人保健特別会計	20億2,597万8千円	8億311万円	8億1,519万3千円
介護保険特別会計(保険事業勘定)	11億6,656万2千円	6億1,031万3千円	5億436万2千円
介護保険特別会計(介護サービス事業勘定)	396万1千円	246万5千円	96万9千円
公共下水道事業特別会計	12億6,927万9千円	2億8,475万3千円	3億8,465万1千円
農業集落排水事業特別会計	6億6,971万2千円	2,175万2千円	9,455万2千円
簡易水道事業特別会計	5,866万6千円	1,052万9千円	2,545万7千円

<公営企業会計>

水道事業会計	予算額	執行済額
水道事業収益	6億1,397万1千円	1億8,086万5千円
水道事業費用	6億1,397万1千円	1億5,162万円
資本的収入	7億7,420万1千円	3億1,012万2千円
資本的支出	9億5,121万2千円	5億7,029万4千円

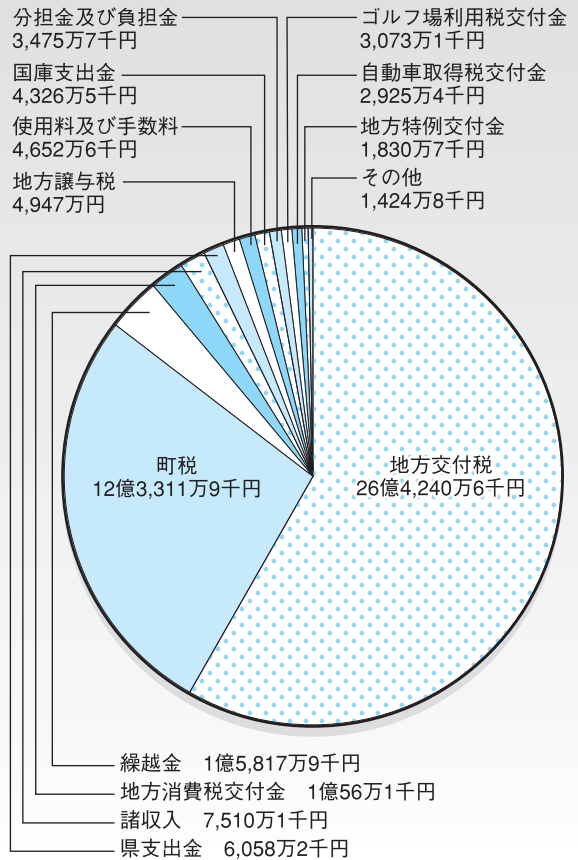
平成19年度
(4月～9月)

財政状況をお知

＜一般会計歳入状況＞

科目	予算額	収入額
町 税	21億3,283万4千円	12億3,311万9千円
地方譲与税	1億7,327万1千円	4,947万円
利子割交付金	775万1千円	364万1千円
配当割交付金	689万9千円	546万7千円
株式等譲渡所得割交付金	955万5千円	0円
地方消費税交付金	1億7,626万7千円	1億56万1千円
ゴルフ場利用税交付金	6,853万円	3,073万1千円
自動車取得税交付金	8,023万円	2,925万4千円
国有提供施設等所在市町村助成交付金	75万円	0円
地方特例交付金	1,426万6千円	1,830万7千円
地方交付税	38億5,101万6千円	26億4,240万6千円
交通安全対策特別交付金	351万6千円	207万円
分担金及び負担金	9,632万9千円	3,475万7千円
使用料及び手数料	1億2,277万3千円	4,652万6千円
国庫支出金	2億6,690万7千円	4,326万5千円
県支出金	4億3,967万1千円	6,058万2千円
財産収入	892万5千円	307万円
寄附金	1千円	0円
繰入金	1億6,371万2千円	0円
繰越金	1億5,817万8千円	1億5,817万9千円
諸収入	2億8,505万7千円	7,510万1千円
町 債	11億6,910万円	0円
歳入合計	92億3,553万8千円	45億3,650万6千円

歳入 45億3,650万6千円



＜主な町の財産＞

基 金	29億2,676万8千円
行政財産(土地)	1,050,443 m ²
うち借用	439,996 m ²
(建物)	116,767 m ²
普通財産(山林)	2,043,453 m ²
(土地)	216,654 m ²
(建物)	249 m ²



＜地方債及び一時借入金＞

地方債現在高	246億1,387万円
一時借入金現在高	0円

町民運動会

開会式(炬火)



女性団体・ふるさとメドレー



保育園・アララの呪文



幼稚園(舎)めざまし体操

桂中吹奏楽部演奏



親子・数字あわせ



パン食い競走



区対抗・玉入れ



上坪区 VS 春園区

区対抗・綱引き



小学生・走れ走れ



高夕種・玉入れ



表彰
常北中 浅野 恵太さん
(男子800mの部関東大会出場)



中学校各部対抗リレー



男女混合800mリレー

100歳おめでとうございませう

町内で今年度中に100歳を迎える方は3人、米寿(88歳)を迎える方が90人います。9月26日から28日にかけて、金長町長が自宅や施設を訪問し、国や県及び町からの褒状や記念品を手渡しました。皆さんは普段の生活や趣味の話をされ、町長が「いつまでもお元気で」と声をかけると、にこやかに微笑んでいました。



寺門はつきさん (那珂西)
甘いものを好み、特にアイスクリームが大好きという寺門さん。毎日おだやかに過ごしています。



鯉淵きみさん (上古内)
にこにこ笑顔で迎えてくれた鯉淵さん。体調や天気が良い日には散歩をすることもあります。



所ちいさん (上阿野沢)
長寿の秘訣は、よく歩き、何でも食べ、無理をしないこと。周囲の人に感謝やねぎらいの言葉をかける優しい人柄です。

城里に響け！和太鼓の音

郷土芸能交流大会「しろさとの響き2007」(小松重盛太鼓保存部会主催)が、10月14日に小松小学校体育館で行われました。会場には約300人の観客が集まりました。

青山太鼓、古内大杉ばやし、桂太鼓連、小松重盛太鼓の4団体が出演。それぞれ3曲から5曲の迫力ある見事な演奏を披露してくれました。また、小松太鼓と青山太鼓、古内大杉ばやしの児童の競演や、和太鼓に初挑戦し楽しさを体験するコーナー、水戸市で活動する団体の飛び入り発表など、様々な交流がもたれました。

和太鼓の力強い「響演」に、会場には大きな拍手が響きわたりました。



桂コンドルズが準優勝

茨城県学童軟式野球大会(第3回ノーブルホームカップ)が、8月11日・12日、水戸市民球場などを会場に行われました。この大会は、春に50チームで争われた予選を勝ち抜いた16チームが出場。町では、桂コンドルズが出場しました。決勝で惜しくも波崎ジュニアーズに敗れましたが、子どもたちは、コーチや家族らの応援を受けて力を発揮し、準優勝を収めることができました。



支え合おう 事故のない社会

秋の全国交通安全運動(9月21日～30日)の街頭啓発キャンペーンが、9月21日、上坪の交差点で行われました。

笠間警察署、笠間地区交通安全協会、町交通安全推進協議会、交通安全母の会などの他、常北高校の生徒も参加。「車はキュウリ(急に)止まらない」として、町内で採れたキュウリや蛍光タスキ等啓発品をドライバーや歩行者に配布し、高齢者の事故防止や飲酒運転の根絶などを呼びかけました。

町内の交通事故発生状況
(平成19年9月末現在)

発生件数	74 (前年比-4)
死者数	1 (前年比+1)
負傷者数	96 (前年比-8)



安全運転を呼びかける常北高校生

みんなでつくろう安心の街

10月11日から20日にかけて、全国地域安全運動が実施されました。この運動は、安全・安心なまちづくりを推進し、自主防犯活動等、防犯の輪を広げることを目的としています。

期間中、10月11日にエコス城里店、12日にAコープかつら、15日には物産センター山桜でそれぞれ、防犯キャンペーンを実施。笠間警察署員、町の防犯連絡員など30人余りが参加し、防犯対策を呼びかけるチラシなどの啓発品を、買い物客らに配布しました。



インフルエンザのQ&A

国保七会診療所

上井 雅哉

Q インフルエンザと普通の風邪との違いは？

A インフルエンザ（インフルエンザウイルス感染症）は、38℃以上の発熱、頭痛、関節痛などの全身症状が急激に出現するのが特徴です。重症化することも多く、肺炎などを合併すると長引きやすくなります。

乳幼児から高齢者まで短期間に感染が拡大する勢いは、風邪とは比較できないほどで、そのためにも発症予防、重症化予防に有効といわれる予防接種が推奨されています。

Q インフルエンザにかかった場合の療養上の注意点は？

A 十分な安静、睡眠は基本として、高熱のため脱水をきたしやすい（特に高齢者）ので、十分な水分の補給が必要です。脱水症状がひどい場合には、点滴も必要となります。なお、発熱はウイルスの活動

を抑える働きがあること、アセトアミノフェン以外の解熱薬の使用で乳幼児がインフルエンザ脳症を発症したという報告が多くなることから、医師は、解熱薬の使用にあたり慎重に判断しています。

また、抗インフルエンザ薬は、治療開始が早いほど（発症から48時間以内）効果が見込めます。インフルエンザが疑われたら早急に医療機関を受診してください。

Q 予防接種を受ける時期は？

A 予防接種後、ワクチンがインフルエンザの重症化を予防できる持続期間は、約5ヶ月とされています。そのため、流行が予測される型のウイルス成分を含むワクチン接種は、毎年受けることが大切です。

インフルエンザ流行時期に有効であるためには、10月～12月中旬までにワクチン接種を済ませておくのがよいでしょう。2回接種の場合、2回目は1回目から1～4週間あけて接種する（時間的余裕があれば4週間あける）ため、逆算して1回目をさらに早めに打つこととなります。

13歳以上で（高齢者を含む）、数年以内にインフルエンザにかかった人や、昨年予

防接種を受けている場合は、今年は1回の接種で効果があると考えられます。

告知板: お知らせ
城里町役場(代表番号)
☎029-288-3111

生涯学習講演会のお知らせ

日時 11月23日(金)
午前10時30分開演
場所 コミュニティセンター
城里ホール(入場無料)
講師 広瀬 久美子



※「天使のことばをモットーに活躍する元NHKのアナウンサー。現在フリーの立場で各局にて活躍中です。
演題 どちらも豊かに欲張り人生「暮らしと仕事」

問合せ 教育委員会事務局
☎029-288-3135

平成19年度城里町民まつり

桂地区

日時 11月11日(日)
午前10時～午後4時
場所 桂支所、桂公民館、桂図書館・郷土資料館、JA水戸かつら支店
◆常北・七会地区
日時 11月17日(土)・18日(日)
午前10時～午後4時
場所 常北運動公園(常北中学校前)、常北公民館

問合せ
産業振興課(内線381)
☎029-288-3111

県内一斉ノーマイカーデー

県と市町村、交通事業者等で組織する「茨城県公共交通活性化会議」では、「県内一斉ノーマイカーデー」を11月16日(金)に実施します。皆さんもぜひ、公共交通の重要性や環境対策について考え、マイカー利用を控えた通勤にご協力をお願いします。また、この取組に参加いただける事業所を募集しています。参加を希望する事業所は、事務局までお問合せください。

問合せ
県企画課交通対策室
☎029-301-2536

平成20年版農業日誌・ファミリイ日誌・新農家暦の申込み

価格(予約特価)
・農業日誌 1400円
・ファミリイ日誌 1400円
・新農家暦 360円
申込方法 日誌名・住所・氏名・電話番号・部数を、電話または直接、産業振興課までお知らせください。
締切り 11月28日(水)

問合せ
産業振興課(内線384)
☎029-288-3111

年末の交通事故防止県民運動

12月1日～31日

ゆとりと思いやりのある運転を心がけ、交通ルールの遵守と正しい交通マナーの実践に努めましょう。

「運転しない、飲まない、飲ませない」を合言葉に、地域ぐるみで飲酒運転をさせない環境づくりをしましょう。

運動の重点

【最重要点】飲酒運転の根絶
【重点】高齢者の交通事故防止・薄暮時及び夜間の交通事故防止・後部座席を含むシートベルトとチャイルドシート
の正しい着用の徹底

問合せ 町民課(内線116)
☎029-288-3111

あなたの声を町政に!

町では、より多くの町民のみなさんに町政に参加していただくため、封書による提案制度を設けています。

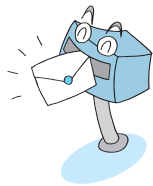
日常生活や地域での課題など、町政に関する自由なご意見・ご提案を町にお寄せください。

なお、いただいたご意見・ご提案につきましては、できる限り町政に反映させるとともに、個人情報を伏せたいうえで、公表させていただくことがあります。

また、ご意見・ご提案の内容が町に関するものでない場合、相当の機関に回付させていただく場合があります。

- この封書は、平成20年3月31日まで有効です。
- 封書は切手を貼らずにポストに投函してください。
- 無記名のものにはお答えできませんので、必ず住所・氏名・電話番号を明記してください。

【問合せ】 総務課 秘書・広報広聴G (☎029-288-3111 内線211, 214)



きりとり線

のりしろ

姓名		住所	
		氏名	年齢
		職業	
		電話番号	

のりしろ

きりとり線

のりしろ

「広報しろさと」「町公式ホームページ」に掲載する広告を募集しています！

- **広報しろさと**（発行部数7,600部）
 - 規 格 半枠：縦45mm×横85mm
全枠：縦45mm×横173mm
 - 料 金 半枠10,000円 全枠20,000円（月額）
 - 募集枠数 半枠で4枠／月
- **町公式ホームページ**（アクセス数月平均9,500件）
 - 規 格 縦60ピクセル×横150ピクセル
容量：10KB以下
形式：GIFもしくはJPEG
 - 料 金 1枠15,000円（月額）
 - 募集枠数 8枠
- **申込方法** 指定の申込書に必要事項を記入し、原稿を添えてお申込みください

情報メール一斉配信サービスについて

町では、希望者（登録が必要です）のパソコンや携帯電話に、町からの各情報をメールで配信する「情報メール一斉配信サービス」を行っています。

- 配信情報** ①不審者情報・教育委員会情報
②町からのお知らせ ③災害情報
- 登録方法** 町ホームページから、登録画面を開き、パソコンや携帯電話のメールアドレスを登録してください。

【城里町HP】
<http://www.town.shirosato.ibaraki.jp/>
【携帯の場合】
<http://www.town.shirosato.ibaraki.jp/mobile/keitai/index.html>



■ **問合せ**
総務課 ☎029-288-3111（内線211、214）

きりとり線

あなたの声を町政に！

- 町では、より多くの皆さんのご意見をお聞きして町政に反映させたいと考えています。あなたの城里町政へのご意見・ご提案をお寄せください。
- また、町ホームページ内でインターネットによる提案も受け付けていますので、ぜひご活用ください。

HP <http://www.town.shirosato.ibaraki.jp/>
✉ soumu@town.shirosato.lg.jp



封筒の作り方



- ①切り取り線に沿って紙面から切り取り、この面が外側になるように中央を折ります。
- ②あて先を下にして、のりしろを図のように張り合わせます。
- ③切手を張らずそのまま近くのポストへ投かんしてください。

きりとり線

料金受取人払

石塚局承認

27

差出有効期間
平成20年3月
31日まで

（切手を貼らずに
お出してください。）

3 1 1 4 3 9 1

城
里
町
長
行

（城里町総務課秘書・広報広聴G扱い）

東茨城郡城里町石塚一四二八―二五

〈受取人〉

税務職員を装った「振り込め詐欺」に「注意」ください

税務職員を装い、現金自動預払機（ＡＴＭ）を操作させ振り込みを行わせる「振り込め詐欺」による被害が発生しています。

内容は、水戸税務署又は国税局を名乗り、「還付金があるが、振り込むことが出来ない」、連絡がほしい。連絡先は、0120-***-***です。」とフリーダイヤルの電話番号を伝え、折り返し電話すると、銀行へ行き、ＡＴＭを操作するようにと指示されています。

税務職員が納税者の皆さんに電話でお問合せをする場合は、提出していただいた申告書等をもとにその内容を本人に確認することを原則としています。税務署や国税局では、

- ① 還付金受取のために金融機関等の現金自動預払機（ＡＴＭ）の操作を求めめることはありません。
- ② 国税の納税のために金融機関の口座を指定して振り込みを求めめることはありません。
- ③ フリーダイヤルの設置はしていません。

問合せ 水戸税務署
029-231-4214

水戸ホーリーホック ホームタウン推進協議会の日

町内在住の方は、Ａ席特別料金（大人500円、小中学生無料）となります。住所や学校が確認できるものをバックスタンド側入場券売り場でご提示ください。サンクスマッチ無料招待券を持参の方は、ゴール裏席になります。

エアゴール大会やクイズラリーなど楽しいイベントも盛りだくさんです。今シーズン最後のホームゲームを家族や友達と応援してください。

日時 11月25日(日)
午後1時試合開始

場所 笠松運動公園陸上競技場
対戦相手 セレッソ大阪

問合せ 教育委員会事務局
029-288-3135

ツインリンクもてぎ秋のふれあいフェスティバル2007
城里町からも各種団体が、物産展や郷土芸能ステージに参加します。

日時 11月24日・25日
午前9時30分～午後7時
※25日は午後4時30分まで

場所 ツインリンクもてぎ
内容 ふれあい物産展、物づくり（24・25日）、よさこい秋まつり、バルーンイ

リユニジョン（24日）、郷土芸能ステージ（25日）

問合せ ツインリンクもてぎ
0285-64-0222

今月の「つどいのひろば」、
◎保育士：11月7日(水)・28日(水)
◎助産師：11月15日(木)

お出かけください!

●第13回東海1〜MOのまつり（東海村）

日時 11月23日(金)
午前9時～午後3時30分

場所 東海文化センター
内容 焼いもコーナー、いものつかみ取り、いも掘り探険隊、いも積み競争など

問合せ 東海1〜MOのまつり運営協議会（経済課内）
029-282-1711

●第56回勝田全国マラソン大会（ひたちなか市）

期日 1月27日(日)
参加資格 高校生以上
種目 マラソン（42.195Km）の部、10Kmの部

締切り 【一次エントリー】11月30日、【二次エントリー】12月1日～14日

問合せ 勝田全国マラソン大会事務局（生涯学習課内）
029-262-5615

常北公民館 一日講座受講生募集のお知らせ

募集講座	日時	場所	その他
指圧教室 定員30人	12月16日(日) 午前9時30分～11時30分	会議室	無料
中国料理教室 定員24人	12月22日(土) 午前9時30分～12時30分	調理室	材料費 1,000円
みそ作り教室 定員各30人	平成20年1月19日(土) 午前9時30分～12時30分 午後1時30分～4時30分	調理室	材料費 国産大豆 4,200円 外国産大豆 3,200円

対象 町内に居住又は通勤している方
申込方法 申込書に記入の上、材料費を添えて常北公民館窓口にお申込みください。（電話でのお申込みはできません）定員になり次第締め切ります。※申込書は町内の各公民館にあります。
受付日 11月28日(水) 午前8時30分～午後5時
問合せ 常北公民館 ☎029-288-5575

2011年7月24日までにアナログテレビ放送は終了し、デジタルテレビ放送に移行します

わからない時、困った時には、地上デジタルテレビジョン放送受信相談センターにお問合せください。

問合せ 総務省地上デジタルテレビジョン放送受信相談センター ☎0570-07-0101（※IP電話からかける場合は、03-4334-1111）（平日午前9時～午後9時、土・日・祝日は午後6時まで）
<http://www.soumu.go.jp/>
<http://www.dpa.or.jp/>

●茨城県後期高齢者医療広域連合のシンボルマークが決定しました



コンセプト

二重環は連帯を、中心の球体は後期高齢者を意味し、赤の暖かい思いと活力で支援する姿を現しています。
(シンボルマークは平成19年8月23日に決定しました)

●後期高齢者医療制度の医療の給付について

来年4月からスタートする後期高齢者医療制度の中で、広域連合がどのような医療給付を行うのか簡単にご説明します。

なお、医療給付に係る各種申請は、お住まいの市町村担当課窓口で手続きが出来ますのでご安心ください。

①医療機関での支払について

【自己負担割合】

【一般】
1割負担

【現役並み所得者】
3割負担

現在の老人保健制度と同じように、所得に応じて自己負担割合が変わります。
来年4月の制度施行時は、現在の自己負担割合が継承されます。

②広域連合が行う医療給付について

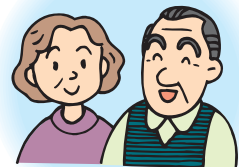
広域連合が行う法律による給付は次のとおりです。

- (1) 療養の給付並びに入院時食事療養費、入院時生活療養費、保険外併用療養費、療養費、訪問看護療養費、特別療養費及び移送費が支給されます。
- (2) 高額療養費及び高額介護合算療養費が支給されます。
- (3) 葬祭費が支給されます。

③医療費が高額になったとき

同一月内の保険給付に係る医療費が高額になったときは、自己負担限度額を超えた分が支給されます。

所得の区分	自己負担限度額		
	外 来	入 院	世帯単位
現役並み所得者	44,400円	80,100円 + 1% (44,400円)	80,100円 + 1% (44,400円)
一 般	12,000円	44,400円	44,400円
低所得	8,000円	24,600円	24,600円
		15,000円	15,000円



※「+1%」は、医療費が267,000円を超えた場合、超過額の1%が追加負担となります。

※（ ）内は年4回以上該当した場合の4回目以降の額となります。

【計算の仕方】

- ・外来は、同一月内に支払った金額を個人単位で合算して、自己負担限度額を超えた分が支給されます。
- ・入院は、自己負担限度額までの窓口支払となります。
また、同一月内の外来と入院の自己負担額を合算して、世帯単位の自己負担限度額を超えた分が支給されます。ただし、入院に係る食事代及び居住費等の自費分は除いて計算します。

④支払い方法について

医療給付については、広域連合から原則として銀行振り込みによりお支払いします。

●問合せ (次回は、保険料についてご説明します)

茨城県後期高齢者医療広域連合 (〒311-4141 水戸市赤塚1-1ミオス1階)

☎029-309-1212 ☎029-309-1126 [HP]http://www.ibaraki-kouikirengo.ecnet.jp/
城里町役場 保険課 老人医療係 ☎029-288-3111 (内線372) FAX 029-240-6466

子ども夢アートアカデミー

9月27日

茨城出身の彫刻家、川崎普照先生をお招きして、文化庁主催による日本芸術院会員の学校派遣講演会「子ども夢アートアカデミー」が開催されました。講演の後に川崎先生の制作風景や作品を撮影したビデオを鑑賞し、さらに各自が粘土を使って作品を制作し、芸術に親しむ貴重な時間を過ごしました。

1年 水谷 将悟 (常北中出身)

先日、彫刻家の川崎先生の「子ども夢アートアカデミー」の講座がありました。川崎先生の作品には優しさがあり、豊かで、川崎先生の良さがあふれていました。ビデオ鑑賞では、木像の制作もしていました。銅像とは違い、すぐく力のある作品でした。このビデオには先生の彫刻に対する思いが写っていました。(中略)

先生が東京から常北高校に来て僕たち生徒に伝えてくれたのは、芸術の素晴らしさ、楽しさです。美術に対する考えが変わった講座でした。



1学年 職場見学

9月26日



城里町内の工場・保育園・美容室・老人保健施設などを訪問し、仕事の様子を見学させていただき貴重なお話を伺いました。



茨城県高等学校総合文化祭

囲碁大会

9月19日

県内11校62人が参加しての9路盤大会に、囲碁同好会の生徒3人が参加しました。(県民文化センター分館にて)



11月2日(金)3日(土)は
春園祭!

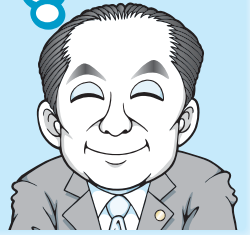
道徳公開授業

10月3日

7人のお客さまを迎えて公開授業が行われました。生徒たちは、自分の生活を振り返りながら活発に発言していました。



町長の一言



町の借入(起債)残高

このほど、平成18年度決算が議会で承認されました。この中で、町の借入残高は、一般会計で132億円あり、このほか下水道や水道事業会計等を合計すると、借入残高は254億円になります。平成19年度の当初予算は、全会計で176億円ですので、借入全残高は予算総額の1.44倍であります。

今、全国の自治体は財政難に喘いでいます。特に自主財源の少ない自治体は、地方交付税に頼ってきたわけですが、その財政状況が大きく変わってきています。平成12年度の国の交付税は約20兆円ありましたが、現在は15兆円であり、その影響を直に受けているわけですから、収入が減ったからといって起債を増やすわけにはいきません。起債による事業は、当初は据置き期間があり直接影響は少ないですが、利率の関係や元金返済が入るとポディブローのよ

うにじわじわと財政を圧迫していきます。それを放置して際限なく繰返していると、夕張市のような状況になるのです。しかし、事業を推進するには適度な起債も必要であり、また次世代へ残すような事業の場合、世代間の均等負担ということもあり、私は借入れもしなければならぬと思っています。

一般会計借入残高は、平成16年度末142億円でしたが、18年度末は132億円で約10億円減りました。このほか公園墓地の借入残が9.3億円から6億円になりました。それらの中で消防署や小松小体育館建設、下水道、農集排事業、水道未普及地域の事業着手等ができたことは町民の皆さんのご協力の賜と感謝しております。いつもお金のない話ばかりでなく、節度ある財政運営を目指しているものが見えるものと思っています。

文芸しるさと

俳句

墓参あと兄との話続きけり 山崎 正行
いくたびも木にぶつかりて秋の蟬 飯田 勇一
音もなく川流れをり秋の蝶 阿久津 あい子
胃の形にも似て洗ふきつまいも 竹内 幸子
母元気山裾広き刈田なり 飯村 昭子
授乳する娘の眩し柘榴の実 今瀬 多代美
家族みて陽さしあふれる干し布団 飯村 愛子
秋の雷闇波立てて去りにけり 高橋 芦江
方言の朝市に買ひ通草の実 鯉 寿美恵
葛の葉を裏返す雨降り始む 仲田 まちゑ
摘みし菊膳の料理たのしめり 森 静江
はと麦のどつしりとある畑かな 田所 厚子
人声の静かになりぬ虫時雨 いそべきよ
ばらばらと降るごん落ちて稲雀 瀬谷 博子
町興し白一色の蕎麦の花 岩下 金司
笠間焼世界で一つ我がお皿 岩下 美知野
山白く霧晴れしかな離れ倉 田口 勝元
青春のうもれ火燃えて秋あかね 仲田 こう
秋風と共にたわむるゴルフ場 富田 欽子

短歌

敬老の日の孫達それぞれに贈りくる祝の品に埋まる八十四歳 宮本 ふみ江
久々に逢ひたる幼友と撮りし写真見るたび過去甦る 所 美恵子
しつかりと定家かつらは絡み咲く「定家」の執心今に伝はる 青柳 京子
ひがんなばな彼岸となれば咲き出づる土に還りし祖の紅の身か 山形 式妙
小さき悔残せしままに夏の日は暮れてやさしく月見草咲く 渡辺 千紗子
「ヤブソウ」の紫可憐花の咲く日陰にひっそりと名も知られず 秋山 愛子
石垣鳴の蒼き海辺に拾ひしも風紋おびたる貝殻いくつ 大森 久子
七色の光の芸術ぞ雨上りの東の空に虹の架かれり 高堀 よしの
亡き人の遙かと思ひ出廻りきて暫し坐したる祭壇の前に(お盆) 佐川 あや
ピッカピッカの一年生の内孫は学びのきざしは一段登る 杉山 みちこ
刈り終えし谷津田に二羽のカラス下り語りしごとく落穂啄む 鶴田 すむが
風鈴に吹きよす風も音静かつクツクボウシ秋しのびよる 阿良山 ウメノ
コスモスの咲く庭に出でお早ようとう優しく花に声を掛けやる 岩下 通子
一日を悔いなき日と思えどもいたづらに過ぎて今日もくれゆく 市川 義子

川柳

蝉の声啼き疲れたら秋立ちぬ 蒼空を白一線の機影行き 山崎 純義
やわらかに高く伸びたる沙羅の木に雨風つよし台風の高波か 薄井 ひろ
物言わぬ花をねぎらひ水やりて猛暑の日ぐればとひと息す 枝 不美
耻け上り耻け降りし日もあり石段をただに仰げり杖ひきてけふは 片見 和枝
台風の高波の高波山なして水平線に盛り上がりては消ゆ 川上 千代子
亡き父の煙草の匂い残りたる朔太郎詩集陽色に悲し 島 愛子
やつと晴れたる運動会日を見守りててる坊主もゆれる園庭 多田 志保子
老いたれどまだ役に立つ我なるぞと店番しつつか客を待たる 坪井 きよ子
紫蘇の花穂揺る我が庭思いつつだるき身を臥して癒ゆる待たる 萩谷 登喜子
北に向かう灰色の雲きよならと手を振る孫は台風と知らず 和知 美智子
ほ、えんで夢見ているのみどり児は生まれてくれてありがとう 富田 佐智子
鋏杖に作ったさつま猪が振る運動会ここでも目立つ多齡化 青木 新三郎
ダイエツト話しながらも食へている 富田 多蔵
愛煙家開き直りで吸うタバコ 山本 隆荘
事故多し酔った運転なせ止めぬ 中島 芳春
北野 武

10月の新着図書から

▼あなたの呼吸が止まるまで／島本理生／新潮社▼花水木／今野敏／角川春樹事務所▼十津川警部二つの「金印」の謎／西村京太郎／祥伝社▼ブラックペアン1988／海堂尊／講談社▼平成関東大震災／福井晴敏／講談社▼夜叉桜／あさのあつこ／光文社▼ワタシは最高にツイている／小林聡美／幻冬舎▼敗戦国ニッポンの記録上・下／半藤一利／アーカイブス出版▼信長は本当に天才だったのか／工藤健策／草思社▼なるほど民法1～5／山本浩司／中央経済社▼測る技術／黒須茂／ナツメ社▼日本の地理・歴史の知識と英語を身につける／植田一三／ベレ出版▼毎日がこはるびより／伊藤まさこ／集英社▼ナース裏物語／中野有紀子／バジリコ▼つくばスタイルNo.5／エイ出版社▼親子ではじめる算数つまずき練習帳／吉本笑子／情報センター出版局▼筋肉バカのカ壁／水道橋博士／アスペクト▼まったくはじめてのパソコン経理／笠原清明／明日香出版社▼日本の消えゆく植物たち／岩根邦男／研成社▼葬儀・法要の手順と挨拶／学研▼前立腺肥大症・がん／永田幹男／双葉社▼子どもの豊かな世界と音楽療法／加藤博之／明治図書出版

カレンダー 11・12月

日	月	火	水	木	金	土
				11/1	2	3
4	5	6	7	8	9	10
11	12	13	14	15	16	17
18	19	20	21	22	23	24
25	26	27	28	29	30	12/1
2	3	4	5	6	7	8
9	10	11	12	13	14	15
16	17	18	19	20	21	22
23	24	25	26	27	28	29
30	31					

火～金 10:00～18:00

土・日 10:00～17:00

●休館日

○おはなし会 11:00から

リサイクルブックフェア
桂図書館で除籍した図書館資料の有効活用を図り、リサイクルを推進するためリサイクルブックフェアを実施します。



桂図書館・資料館 だより



☎029-289-4946

パソコン・携帯から蔵書検索・予約できます

PC <http://lib.town.shirosato.ibaraki.jp>

携帯 <http://mlib.town.shirosato.ibaraki.jp>

携帯用QRコード

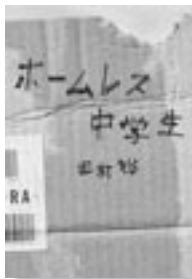


本を持ち帰るための袋や箱は、各自で用意ください。

■期日 11月11日(日)
■場所 図書館2階集会室
*無料。冊数無制限。

今日のおすすめ

麒麟・田村のせつな面白い公園生活。13歳のときに突然住む家を無くし、近所の公園に一人住むようになった田村少年。ダンボールで飢えをしのいだ日々や、いつも見守ってくれた亡き母への想いが詰まった貧乏自叙伝。



田村裕
ワニブックス

ホームレス中学生

今、遺伝子テクノロジーが危ない！ヒトの遺伝子を動物に導入したら？自分の細胞が知らぬ間に売られていたら？成熟を加速する新薬が開発されたら？最先端の情報を駆使し、驚愕の未来図を斬新かつ大胆な構成で描く。



マイケル・クライトン
早川書房

NEXT 上・下

市民が学ばべき自治体財政を1話完結・図表中心の50講でわかりやすく解説。各地の市民による手づくり「財政白書」の成果も紹介する。総務省公開資料や「財政健全化法」等に対応。



大和田一紘
自治体研究社

習うより慣れるの市町村財政分析

ベテラン刑事の父親に反発しながらも、同じ道を歩む息子の夏輝。夏輝がはじめて現場を踏んでから1カ月が経った頃、捜査一課の係長が何者かに殺害された。内部犯行説に、曲者揃いの刑事たちは疑心暗鬼に陥るが…



粟井脩介
幻冬舎

ビター・ブラッド

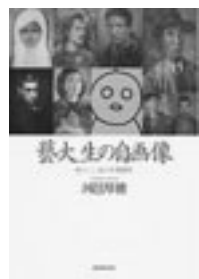
苦難を克服し、信念を守って生きてゆきたい。いかなる妨害があろうとも屈服せず、勇気をもって今後も発言を続ける覚悟だ。満身創痍にひるまず権力に立ち向かう著者が、現代日本政治経済の闇を抉る戦慄の告発書。



植草一秀
イブシロン出版企画

知られざる真実

明治から平成まで、東京藝術大学で100年以上にわたって描き続けられてきた卒業制作の自画像。様々な時代状況の中で、芸術家の卵たちは「自分」をどのように描いてきたのか。有名無名の画学生たちの「私探し」を読み解く。



河邑厚徳
日本放送出版協会

藝大生の自画像

11月13日生まれ



園部 真生くん
父・高生さん 母・洋子さん
(上入野)

おじいちゃんっ子の真生くん。みんなに愛されて幸せ者ね♥でも真生のおかげでみんなはもっと幸せだよ♥

11月9日生まれ



松岡 瞭斗くん
父・由樹さん 母・由美さん
(春園)

いつもニコニコ元気いっばいの瞭斗くん。奈々美・寿々蘭お姉ちゃんと一緒にこれからも元気な男の子ぶりを発揮してね。

11月2日生まれ



石川 栞月ちゃん
父・邦彦さん 母・博美さん
(那珂西)

今年も栞(もみじ)がキレイな季節になったね★がづ〜♪早くお外でたくさん遊ぼうね (柗司お兄ちゃまより)



11月30日生まれ



小高 瑞生くん
父・健さん 母・真紀子さん
(石塚)

元気イッパイ!!の瑞生...お世話大好きな優菜お姉ちゃんと、これからも仲良く楽しく大きくなってね♥

11月24日生まれ



加藤 颯真くん
父・康弘さん 母・めぐみさん
(高根)

たくさん食べて大きく育ってね。

11月21日生まれ



軍司 乙花ちゃん
父・知也さん 母・絵里さん
(阿波山)

ぶくぶくほっぺがかわいいう乙花♥三姉妹の末っ子としてたくましく育ってネ!

11月16日生まれ



大越 耀ちゃん
父・尚輝さん 母・寛衣さん
(上古内)

元気いっばいの耀ちゃん。名前のようにきらっと輝く素敵な女の子になってね。

- 七会第1分団
- 指揮者 富田浩司
- 1番員 大塚一彦
- 2番員 飯村 豊
- 3番員 和気弘幸
- 4番員 山口一宏
- 補助員



- 桂第6分団
- 指揮者 大越信之
- 1番員 平賀礼之
- 2番員 大越隆太
- 3番員 石川光次
- 4番員 加藤祐介
- 補助員 小林幸夫



第58回茨城県消防ポンプ操法競技大会県央地区大会が、10月6日に茨城町の県立消防学校で開催されました。操法大会は、火災を想定し、防火水槽から給水、ホースを延ばして火点と呼ばれる的をめがけて放水し、撤収するまでの一連の操作の速さと正確さを競います。

町からは、ポンプ車操法の部に桂第6分団(高根)、小型ポンプ操法の部に七会第1分団(徳蔵)が出場。繰り返ししてきた練習の成果を発揮し、桂第6分団が準優勝、さらに平賀礼之さんが優秀選手賞に選ばれるなど健闘しました。出場選手は次の通りです。(敬称略)

**桂第6分団が操法大会準優勝
優秀選手賞に平賀礼之さん**

町の人口 10月1日現在

	人数	前月比
人口	22,677人	-15
男	11,058人	-9
女	11,619人	-6
世帯	7,344世帯	+6

今月の納税

国民健康保険税(6期)

納期限: 11月30日

納税には、簡単で便利な口座振替をご利用ください

城里町役場

〒311-4391

編集・総務課

東茨城郡城里町石塚1428-25

11月1日発行

☎029-288-3111 FAX029-288-3113

ホームページで町の各種情報をご覧になれます。

PC <http://www.town.shirosato.ibaraki.jp/>
携帯 <http://www.town.shirosato.ibaraki.jp/mobile/keitai/>

